



Empleo en Mendoza 2003 - 2013

Durante los últimos 10 años, la tasa de desempleo del Gran Mendoza ha sido siempre menor que la tasa promedio nacional, situándose en el 3,7%, y al considerar los 32 aglomerados urbanos relevados se ubica en el sexto lugar del ranking, ganando cinco posiciones durante el último año.

Entre 1er. trimestre del 2012 y 2013, el Gran Mendoza registró un aumento de la fuerza laboral (PEA) de sólo 0,76%, por debajo de la media nacional (1,64%), creciendo en apenas 3.000 personas cuando la población total lo hizo en 7.000 personas. Por otro lado, en dicho período, se crearon aproximadamente 7.000 puestos de trabajo (+1,85%), desempeño por encima de la media nacional (+0,79%).

Dado que la Tasa de Actividad promedio de Gran Mendoza fue, en el último año, 2,2 puntos porcentuales menor al promedio de la tasa de actividad nacional (44,0% vs. 46,2%), y que la Tasa de Empleo promedio para Gran Mendoza fue solo 0,7 puntos porcentuales menor a la del promedio nacional (42,1 vs. 42,8%), la menor Tasa de Desempleo de Mendoza no se explicaría tanto por el dinamismo en la creación de empleo, sino por la menor tasa de actividad respecto del promedio país y de otros grandes aglomerados urbanos.

Un análisis por grupo etario y género revela que el desempleo es mayor para mujeres que para varones y entre jóvenes de hasta 29 años. Las mujeres jóvenes hasta 29 años resultan el grupo más afectado por el desempleo en el Gran Mendoza, con una tasa de 10,6% en 4to trimestre de 2012, muy por encima de la tasa de desempleo general.

Por otro lado, casi el 50% de la población de más de 14 años desocupada lleva 3 meses o menos en la búsqueda de su nuevo empleo, en tanto que un 25% aproximadamente lleva más de 1 año sin encontrar empleo. Un análisis temporal permite observar que en el Gran Mendoza se han incrementado los desocupados que llevan un tiempo de búsqueda de más de 1 año, pasando del 14,6% promedio 2010-2011 al 24,4% en el 2012, mostrando una mayor persistencia en la situación del desempleo.

Según datos del Sistema Integrado Previsional Argentino (SIPA), entre 2010 y 2012 el empleo público a nivel país ha crecido a un ritmo superior que el empleo privado asalariado registrado (11,2% vs. 4,4%), en especial durante el último año, en el que el empleo público incluido en el SIPA creció al 4,7%, mientras que el privado asalariado registrado apenas lo hizo un 0,1%. A nivel provincial, durante el último año se verifica una disminución del ritmo de crecimiento de empleo privado asalariado registrado en Mendoza (1,2%); en tanto, el empleo público provincial, que venía creciendo a una tasa promedio del 5,5% anual entre 2009 y 2011, en el último año se desaceleró hasta llegar a valores por debajo del 1%.

1. Introducción

Este informe analiza la situación del empleo en Mendoza y Argentina a la luz de los datos oficiales disponibles al primer trimestre de 2013. Asimismo, examina la evolución de las tasas de actividad, empleo y desempleo durante los últimos 12 meses y su desempeño desde 2003 en adelante, lo que permite comparar la situación de Mendoza con la de otras provincias y el país en su conjunto. Además, se analiza la evolución reciente de algunos indicadores laborales de interés, entre ellos, la evolución del empleo público provincial y el tiempo de búsqueda del empleo.

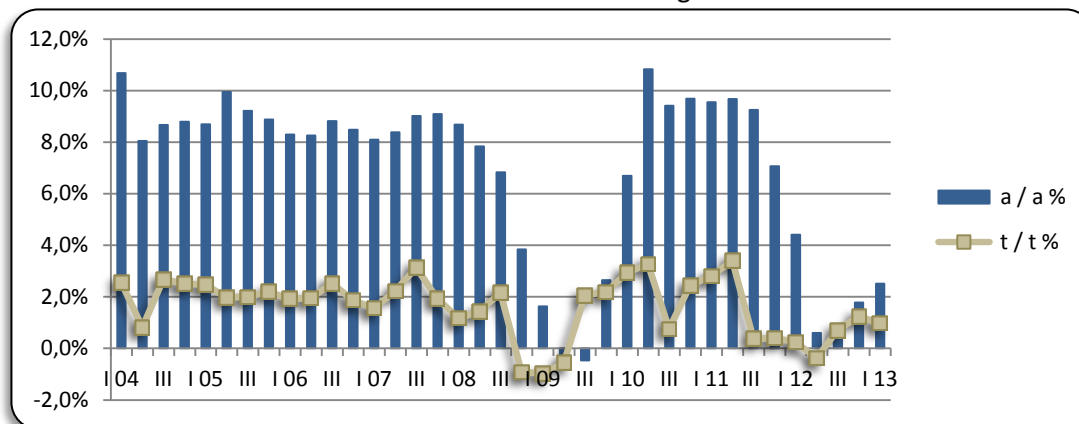
Según datos oficiales del Instituto Nacional de Estadísticas y Censos (INDEC), la tasa de desempleo nacional alcanzó el 7,9% en el primer trimestre de 2013, 1 punto porcentual por encima del valor observado en el último trimestre de 2012, y 0,8 puntos más que el correspondiente al mismo periodo del año anterior. Este desempeño tiene su correlato en la evolución del nivel de actividad económica, que viene experimentando una desaceleración de su tasa de crecimiento interanual desde mediados de 2011.

En Mendoza, la tasa de desempleo se ubicó en el 3,7% en el primer trimestre del año, cuando un año antes alcanzaba el 4,7%. Esta disminución se explica por un leve aumento de la tasa de empleo, en un contexto en el que la tasa de actividad se mantuvo constante. Cabe destacar que los datos de empleo se refieren sólo al Gran Mendoza, dejando de lado la situación del empleo en el resto de la Provincia.

2. Evolución de la actividad económica en Argentina y en Mendoza

Los datos del INDEC confirman la desaceleración del ritmo de crecimiento de la actividad económica a nivel nacional durante el último año, medido a través del Estimador Mensual de Actividad Económica (EMAE), el cual cae desde valores promedios cercanos al 8,5% anual en el período 2010/2011 hasta el 2% promedio en el año 2012, para luego repuntar levemente hasta el 2,5% interanual en el primer trimestre de 2013.

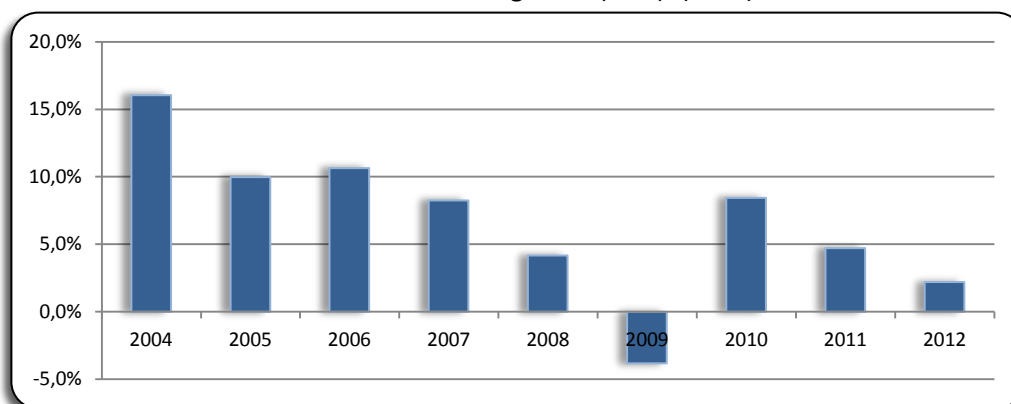
Gráfico 1: Tasa de crecimiento anual y trimestral.
EMAE Desestacionalizado – Argentina.



Fuente: Elaboración propia en base a INDEC.

En el caso de nuestra provincia, datos recientemente publicados por la Dirección de Estadísticas e Investigaciones Económicas (DEIE) del Gobierno de Mendoza revelan que la tasa de crecimiento real del Producto Bruto Geográfico (PBG) local sigue mermando, habiéndose ubicado en torno del 2,2% para 2012, luego de alcanzar el 4,7% en 2011 y el 8,6% en 2010. Conforme los datos de la DEIE, los sectores de servicios comunales, sociales y personales, establecimientos financieros y, en menor medida, el comercio y la industria lideraron este crecimiento, en tanto que los sectores de la construcción, el agro y la explotación de minas y canteras sufrieron retrocesos en términos reales durante el año pasado.

Gráfico 2: Tasa de crecimiento anual Mendoza
Producto Bruto Geográfico (PBG). (En %)

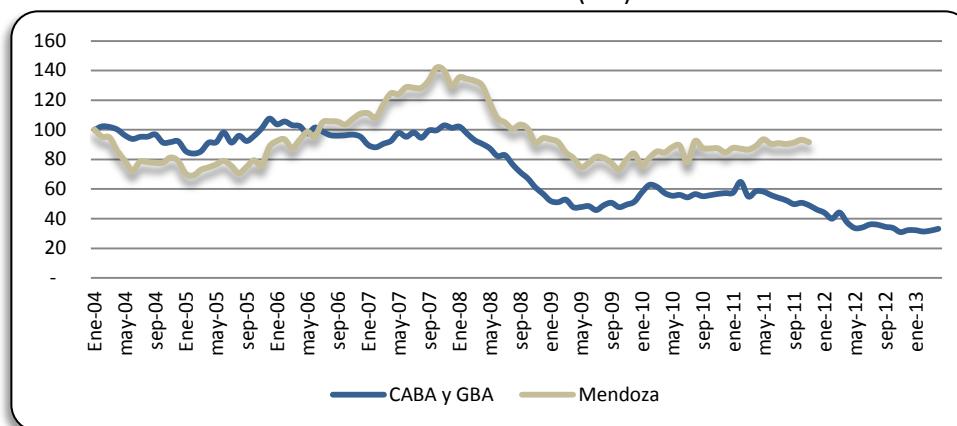


Fuente: Elaboración propia en base a DEIE y Facultad de Ciencias Económicas UNC.

3. Índice de Demanda Laboral

A los fines de analizar la dinámica laboral, resulta importante observar la evolución de la demanda de trabajo, tanto a nivel nacional como provincial. A continuación se presenta el Índice de Demanda Laboral, elaborado por la Universidad Torcuato Di Tella para Argentina y Mendoza.

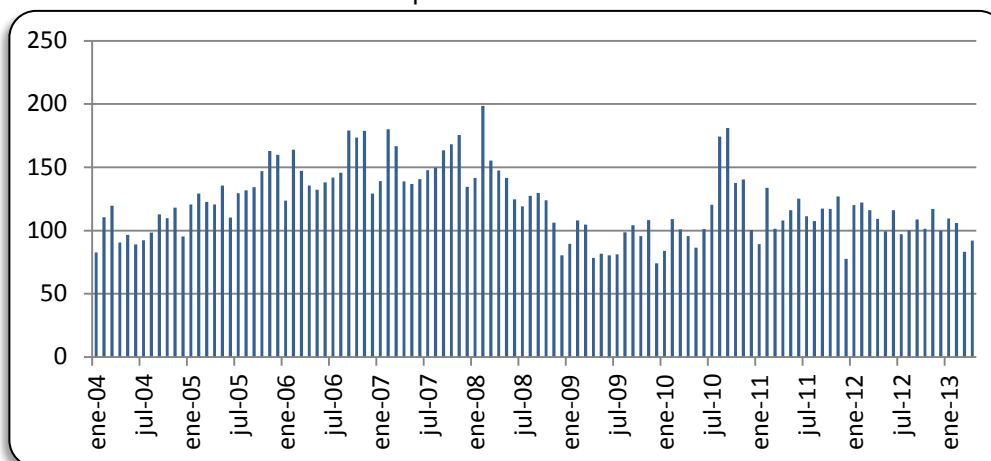
Gráfico 3: Evolución de la demanda laboral
Índice de Demanda Laboral (IDL) – UTDT



Fuente: Elaboración propia en base a datos de IDL – Univ. Torcuato Di Tella

Dado que en diciembre de 2011 se discontinuó temporalmente el cálculo de este índice para nuestra provincia, sin que se haya retomado hasta la fecha, complementamos dicha información con la correspondiente al Índice de Empleos Solicitados, elaborado por la DEIE.

Gráfico 4: Evolución de la Demanda Laboral
Índice de Empleos Solicitados - Mendoza



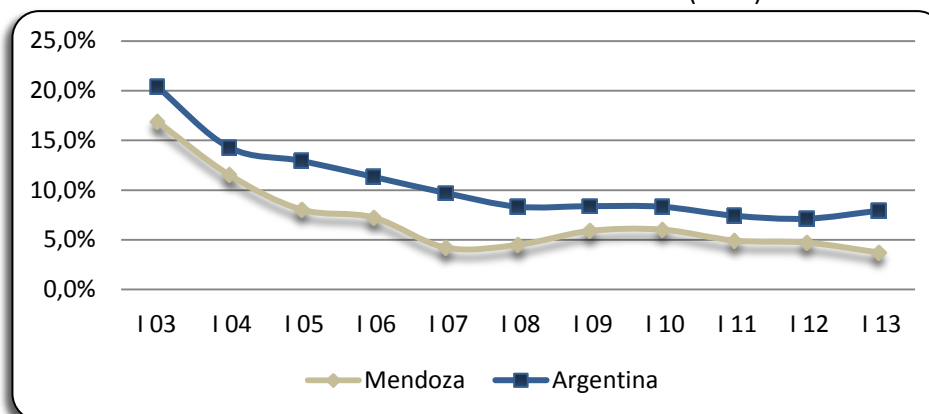
Fuente: Dirección de Estadísticas e Investigaciones Económicas de Mendoza (DEIE).

Tal como puede apreciarse, ambas series presentan, en los últimos meses, una tendencia estable a levemente decreciente, lo que da cuenta de una demanda de trabajo relativamente débil tanto a nivel local como nacional.

4. Situación actual del desempleo desde una perspectiva nacional

El Gráfico 5 a continuación describe la evolución de la tasa de desocupación durante el último decenio, tanto para Argentina como para Mendoza

Gráfico 5: Evolución de la tasa de desempleo. Argentina y Mendoza.
1er. trimestre 2003 –1er. Trimestre 2013. (En %)



Fuente: Elaboración propia en base a INDEC

Se observa el marcado descenso de las tasas nacional y provincial de desempleo entre 2003 y 2007, para luego estabilizarse, con moderados altibajos, en un promedio algo menor al 8% a nivel nacional y por debajo del 5% a nivel provincial. Un aspecto a destacar es que, durante los 10 años comprendidos por la serie, la tasa de desempleo de Mendoza ha sido menor que la tasa promedio nacional.

Según datos del mercado laboral publicados por el INDEC, Mendoza continua siendo el aglomerado urbano de más de 500.000 habitantes con menor tasa de desempleo, alcanzando el 3,7% en 1T 2013, seguido por La Plata (4,1%), Tucumán (5,7%) y Ciudad Autónoma de Buenos Aires (7,3%), todos con tasas por debajo de la media nacional (7,9%). En tanto, y por encima del promedio, se ubican aglomerados tales como Santa Fe, Rosario, Mar del Plata, los partidos del Gran Buenos Aires, Salta y Córdoba.

Cuadro 1: Tasa de desempleo. Grandes Aglomerados.
Últimos 12 meses. 1er. Trimestre 2012 y 2013 (En %)

Ranking 2013	Grandes Aglomerados Urbanos	1T 2013	1T 2012	Ranking 2012	Variación ranking
1	Gran Mendoza	3,7	4,7	3	+ 2
2	Gran La Plata	4,1	4,8	4	+ 2
3	Gran Tucumán	5,7	4,5	2	- 1
4	Ciudad de Buenos Aires	7,3	4,1	1	- 3
	Promedio País	7,9	7,1		
5	Gran Santa Fe	8,1	6,6	5	0
6	Gran Rosario	8,6	9,8	9	+ 3
7	Mar del Plata	9,0	8,1	6	- 1
8	Partidos del GBA	9,4	8,7	7	- 1
9	Salta	10,6	11,0	10	+ 1
10	Gran Córdoba	10,8	9,4	8	- 2

Fuente: Elaboración propia en base a INDEC

En el último año, **Mendoza pasó del tercer al primer puesto en el ranking de menor desempleo entre los grandes aglomerados del país.** Asimismo y junto a Rosario, fue uno de los aglomerados más dinámicos en la reducción del desempleo, con disminuciones de 1,2 y 1,0 puntos porcentuales respectivamente, seguidos por La Plata (- 0,7 p.p.) y Salta (- 0,4 p.p.), lo que les permitió subir posiciones en el ranking respecto al año anterior. Por otra parte, el resto de los grandes aglomerados urbanos, entre los que se cuentan la Ciudad de Buenos Aires (+3,2 p.p.), Santa Fe (+1,5 p.p.), Córdoba (+1,4 p.p.), Tucumán (+1,2 p.p.), Mar del Plata (+0,9 p.p.) y los partidos del Gran Buenos Aires (+0,7 p.p.), vieron incrementadas sus tasas de desempleo durante los últimos 12 meses, contribuyendo al aumento de la tasa promedio nacional.

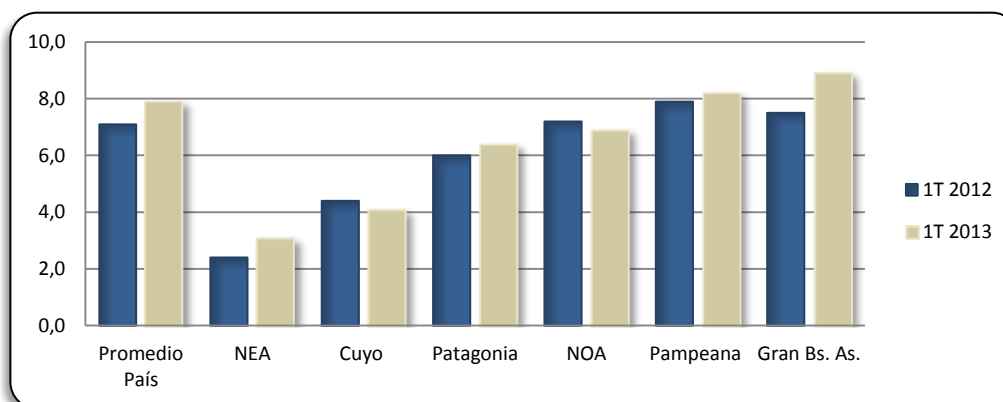
5. Situación del desempleo por regiones

Una mirada regional refleja importantes diferencias en relación a las tasas de desempleo. En la actualidad, Gran Buenos Aires y la Región Pampeana detentan las tasas de desocupación más altas, ubicándose en

ambos casos por encima del promedio nacional. En tanto, la Región Noreste con el 3,1% de desempleo, y Cuyo con una tasa promedio de 4,1%, se destacan entre las de menor desocupación.

Gráfico 6: Tasa de desempleo por regiones.
1er. trimestre de 2012 vs. 1er. trimestre de 2013. (En %)

Región	1T 2012	1T 2013	Var. 12 / 13
Noreste Argentino (NEA)	2,4	3,1	+ 0,7 p.p.
Cuyo	4,4	4,1	- 0,3 p.p.
Patagonia	6,0	6,4	+ 0,4 p.p.
Noroeste Argentino (NOA)	7,2	6,9	- 0,3 p.p.
Promedio País	7,1	7,9	+ 0,8 p.p.
Pampeana	7,9	8,2	+ 0,3 p.p.
Gran Bs. As.	7,5	8,9	+ 1,4 p.p.



Fuente: Elaboración propia en base a INDEC

Durante el último año, y con excepción de Cuyo y el Noroeste Argentino (NOA), todas las regiones sufrieron aumentos de los niveles de desempleo, destacándose particularmente la baja performance del Gran Buenos Aires, con un aumento interanual de 1,4 p.p., lo que contribuyó al aumento de la tasa promedio nacional, dada su importancia relativa.

Un análisis detallado de Cuyo, sitúa a Mendoza en segundo lugar detrás de San Luis, que con un 2% de desempleo lidera la región; en el tercer lugar, San Juan alcanzó el 6,1% en el primer trimestre de este año.

6. Situación del desempleo por aglomerados urbanos del país

El ranking de todos los aglomerados urbanos relevados fue liderado por Resistencia, Formosa y San Luis, con tasas de desempleo de 1,2%, 1,5% y 2,0% respectivamente. En el otro extremo, Córdoba detentó la mayor tasa de desocupación en el primer trimestre de 2013, con un 10,8%, seguido por Paraná y Salta, en ambos casos con 10,6%. El **Gran Mendoza se ubicó en el sexto lugar del ranking, ganando cinco posiciones durante el último año.**

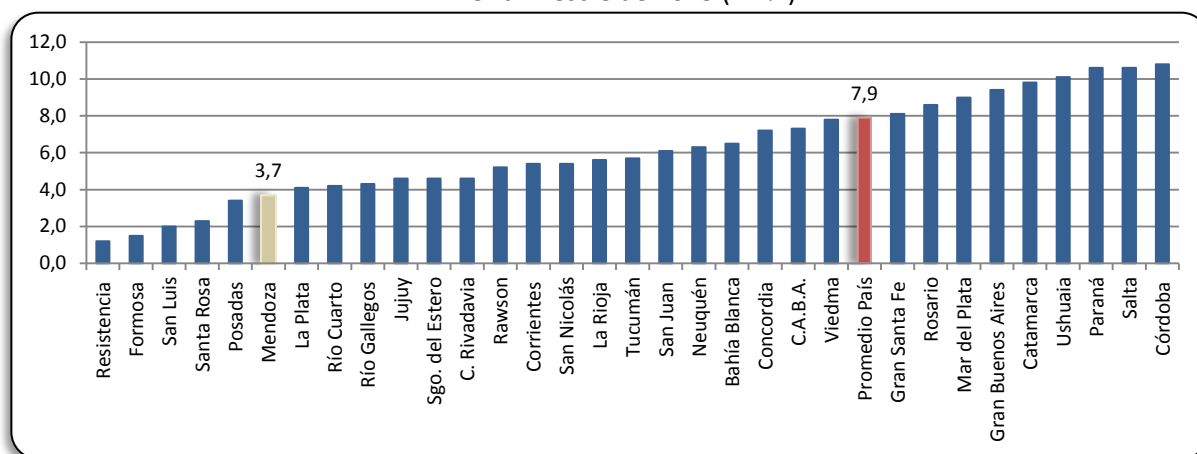
Cuadro 2: Tasas de Desempleo en Aglomerados Urbanos.
Total País. Últimos 12 meses (1T12 – 1T13)

Posición 2013	Aglomerado Urbano	1T13 (En %)	1T12 (En %)	Posición 2012	Variación 12-13
1	Resistencia	1,2	1,9	4	+ 3
2	Formosa	1,5	1,8	2	0
3	San Luis	2,0	1,9	4	+ 1
4	Santa Rosa	2,3	1,7	1	- 3
5	Posadas	3,4	1,8	2	-3
6	Mendoza	3,7	4,7	11	+ 5
7	La Plata	4,1	4,8	12	+ 5
8	Río Cuarto	4,2	4,8	12	+ 4
9	Río Gallegos	4,3	3,9	8	-1
10	Jujuy	4,6	7,6	24	+ 14
10	Santiago. del Estero	4,6	7,3	22	+ 12
10	Comodoro Rivadavia	4,6	3,4	6	-4
13	Rawson	5,2	6,5	18	+ 5
14	Corrientes	5,4	3,6	7	-7
14	San Nicolás	5,4	10,1	31	+ 17
16	La Rioja	5,6	5,3	15	-1
17	Tucumán	5,7	4,5	10	-7
18	San Juan	6,1	4,9	14	-4
19	Neuquén	6,3	7,1	21	+ 2
20	Bahía Blanca	6,5	5,7	16	-4
21	Concordia	7,2	5,9	17	-4
22	C.A.B.A.	7,3	4,1	9	-13
23	Viedma	7,8	7,0	20	-3
	Promedio País	7,9	7,1		
24	Gran Santa Fe	8,1	6,6	19	-5
25	Rosario	8,6	9,8	30	+ 5
26	Mar del Plata	9,0	8,1	25	-1
27	Partidos Gran Buenos Aires	9,4	8,7	27	0
28	Catamarca	9,8	8,9	28	0
29	Ushuaia	10,1	7,5	23	-6
30	Paraná	10,6	8,5	26	-4
30	Salta	10,6	11,0	32	+ 2
32	Córdoba	10,8	9,4	29	-3

Fuente: Elaboración propia en base a INDEC.

A continuación se presenta la situación relativa de Mendoza en el contexto de los 32 aglomerados urbanos relevados por el INDEC.

Gráfico 7: Tasa de desempleo. Total Aglomerados Urbanos.
Primer trimestre de 2013 (En %)



Fuente: Elaboración propia en base a INDEC

7. Desempleo por Grandes Aglomerados Urbanos, 2004 - 2013

Un análisis retrospectivo permite ver la favorable evolución que ha tenido la tasa de desempleo en todos los Grandes Aglomerados Urbanos (G.A.U.) durante la última década; algunos de ellos se han distinguido más que otros, tal como puede observarse en el Cuadro 3 a continuación.

La Plata y Tucumán lideraron la caída de la tasa de desempleo entre los G.A.U. en el período comprendido entre 1T04 y 1T13. En ese contexto, Mendoza también ha tenido un desempeño destacado, reduciendo su tasa de desempleo en 7,9 p.p. desde un 11,6% en el 1T04 a un 3,7% en el 1T13, lo que equivale a una disminución del 68,1% de la tasa de desempleo en 9 años, un desempeño por encima del promedio nacional, que redujo su tasa en 6,5 p.p. (-45,1%) en el mismo período.

Cuadro 3: Evolución de la Tasa de Desempleo.
Grandes Aglomerados Urbanos, 1er. trimestre 2004 - 2013

Aglomerado Urbano	Tasa de desempleo		Variación 2004 - 2013 (p.p.)
	1T04	1T13	
Gran Mendoza	11,6%	3,7%	-7,9%
Gran La Plata	18,2%	4,1%	-14,1%
Gran Tucumán	16,5%	5,7%	-10,8%
Ciudad de Bs As	12,1%	7,3%	-4,8%
Promedio País	14,4%	7,9%	-6,5%
Gran Santa Fe	s.d.	8,1%	s.d.
Gran Rosario	17,2%	8,6%	-8,6%
Mar del Plata	13,1%	9,0%	-4,1%
Partidos del G.B.A.	15,5%	9,4%	-6,1%
Salta	s.d.	10,6%	s.d.
Gran Córdoba	13,9%	10,8%	-3,1%

Fuente: Elaboración propia en base a INDEC

8. Evolución de la tasa de desempleo en Mendoza en los últimos 12 meses

A continuación, analizaremos la evolución de la tasa de desempleo de Mendoza en los últimos 12 meses, comparando dicho desempeño con el de otros aglomerados urbanos y con el promedio nacional.

Resulta importante recordar que la Tasa de Desempleo (T.D.) es un indicador que mide, en términos porcentuales, la brecha que existe entre la Tasa de Actividad, (T.A.), y la Tasa de Empleo, (T.E.).

$$\text{T.D.} = (\text{T.A.} - \text{T.E.}) / \text{T.A.} * 100\%$$

La **Tasa de Actividad (TA)** es el cociente entre la Población Económicamente Activa (PEA) y la Población Total. En tanto, la Población Económicamente Activa (PEA) es la cantidad de personas que desean trabajar, es decir, aquellas que trabajan o buscan activamente empleo.

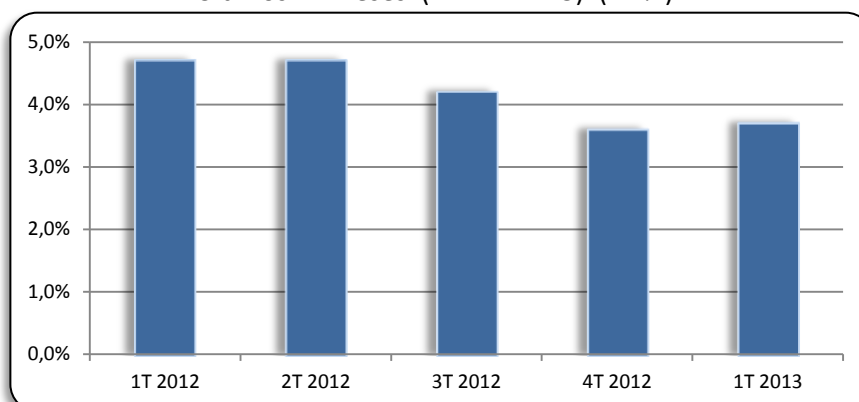
La tasa de actividad refleja el comportamiento de la oferta de trabajo y permite conocer la dinámica de ingreso/egreso de trabajadores al mercado laboral. Su evolución depende de factores estructurales y coyunturales. Entre los factores estructurales podemos destacar, por ejemplo, el efecto que sobre la tasa de actividad tiene la creciente participación de las mujeres en el mercado laboral a través de los años. Entre los factores cíclicos se cuentan, por ejemplo: a) el efecto “trabajador adicional”, que ocurre cuando un miembro de la familia pierde su empleo, y otros miembros deciden ingresar temporariamente al mercado laboral en búsqueda de un empleo que permita recomponer el ingreso familiar, b) el efecto “trabajador desalentado”, que ocurre cuando una persona desempleada deja de buscar activamente empleo porque cree que ya no va a encontrarlo, pasando a formar parte, temporariamente, de la población económicamente inactiva.

Su efecto sobre la tasa de desempleo es directo, pues, considerando que la tasa de empleo permanezca constante, cuanto mayor sea la tasa de actividad, mayor será la tasa de desempleo y viceversa.

Por su parte, la **Tasa de Empleo (T.E.)** es el cociente entre la cantidad de Ocupados y la Población Total, de tal forma que permite evaluar la capacidad de creación de nuevos puestos de trabajo en la economía. Esta tasa refleja el comportamiento de la demanda de trabajo. Su dinámica también afecta la tasa de desempleo, aunque en este caso en sentido inverso, pues un aumento de la tasa de empleo contribuye a disminuir la tasa de desempleo y viceversa.

El Gráfico 8 presenta la evolución de la tasa de desempleo de Mendoza entre el 1er. trimestre de 2012 y 2013. Como puede observarse, la tasa disminuyó 1 p.p. punta a punta (4,7% vs. 3,7%), con variaciones trimestrales, conforme la evolución de las tasas de actividad y empleo que la determinan.

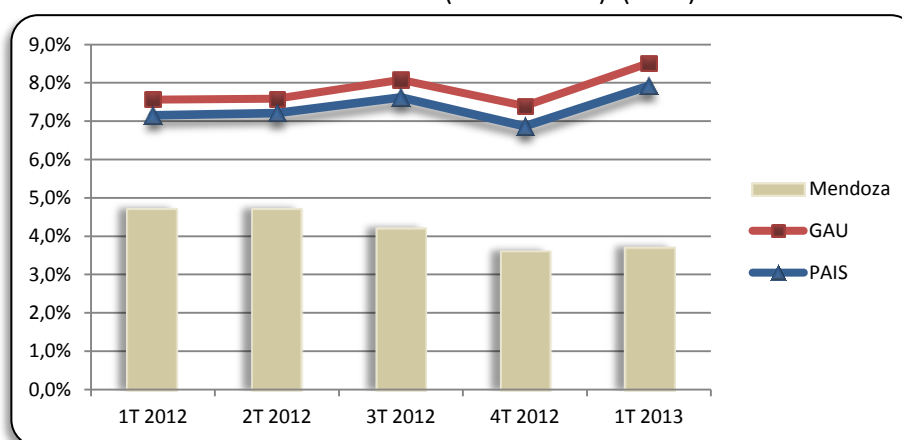
Gráfico 8: Tasa de desempleo. Gran Mendoza.
Últimos 12 meses. (1T12 – 1T13). (En %)



Fuente: Elaboración propia en base a INDEC

A efectos comparativos, a continuación resulta interesante analizar la evolución de las tasas de desempleo nacional y promedio de los Grandes Aglomerados Urbanos (G.A.U.).

Gráfico 9: Tasa de desempleo.
Gran Mendoza vs. Promedio País y Grandes Aglomerados Urbanos.
Últimos 12 meses. (1T12 – 1T13). (En %)



Fuente: Elaboración propia en base a INDEC

Se advierte que, mientras que la tasa de desempleo de los Grandes Aglomerados Urbanos se ubica algo por encima del promedio país, espejando su comportamiento, la tasa de desocupación de Gran Mendoza se ubica muy por debajo de ambas.

8.1. Evolución de la tasa de actividad (T.A.)

En relación a la dinámica de la Población Económicamente Activa (PEA), y tal como se muestra en el Cuadro 4, a nivel nacional esta variable aumentó un 1,64% entre el 1er. trimestre de 2012 y el de 2013, destacándose el desempeño de Salta, Mar del Plata y Rosario.

En tanto, el Gran Mendoza registró un aumento de la fuerza laboral (PEA) de sólo 0,76%, por debajo de la media nacional, creciendo en apenas 3.000 personas (397.000 personas al inicio y 400.000 al final del periodo), aún cuando la población total se incrementó en 7.000 personas (desde 914.000 a 921.000 habitantes) en el mismo periodo. **Cabe destacar que el escaso dinamismo de la PEA en el Gran Mendoza es un factor que contribuyó a mantener los niveles de desempleo en niveles relativamente bajos.**

Cuadro 4: Cambios en la PEA.

1T12 – 1T13 (en miles de personas)

Aglomerado urbano	1T12	1T13	Variación
Salta	233	255	9,44%
Mar del Plata	297	309	4,04%
Gran Rosario	607	629	3,62%
Gran La Plata	341	347	1,76%
Partidos del GBA	4.656	4.737	1,74%
Promedio País	11.485	11.673	1,64%
Ciudad de Bs As	1.566	1.589	1,47%
Gran Mendoza	397	400	0,76%
Gran Tucumán	362	361	-0,28%
Gran Córdoba	657	655	-0,30%
Gran Santa Fe	231	224	-3,03%

Fuente: Elaboración propia en base a INDEC

Un análisis más detallado permite describir la evolución de la tasa de actividad para el Gran Mendoza durante los últimos doce meses, considerando las variaciones en la PEA y en la población total de referencia. A efectos comparativos, también se presenta la información a nivel país.

Cuadro 5: Evolución de la Tasa de Actividad. Gran Mendoza y Argentina

1T 2012 - 1T 2013

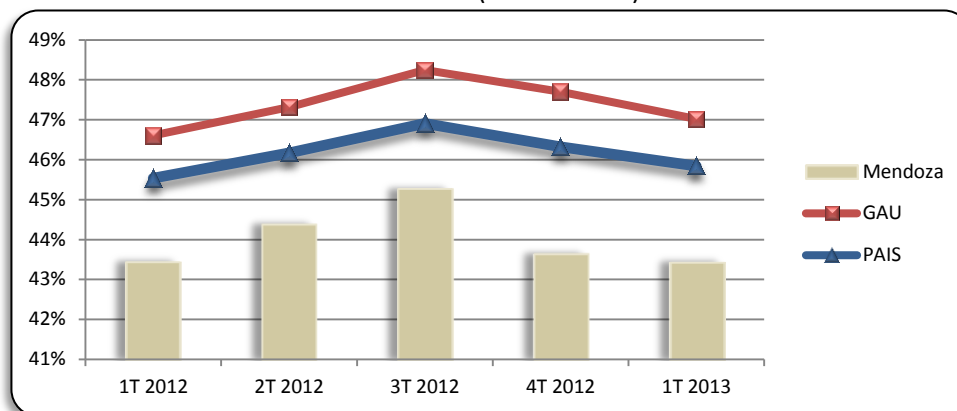
(En miles de personas y en % sobre población total)

Gran Mendoza	1T 2012	2T 2012	3T 2012	4T 2012	1T 2013
Población Total , en miles de personas	914	915	917	919	921
PEA , en miles de personas	397	406	415	401	400
Tasa de Actividad (PEA/Población Total)	43,4%	44,4%	45,3%	43,6%	43,4%

Total Aglomerados Urbanos - País	1T 2012	2T 2012	3T 2012	4T 2012	1T 2013
Población Total , en miles de personas	25.222	25.285	25.346	25.405	25.464
PEA , en miles de personas	11.485	11.674	11.889	11.767	11.673
Tasa de Actividad (PEA/Población Total)	45,5%	46,2%	46,9%	46,3%	45,8%

Fuente: Elaboración propia en base a INDEC

Gráfico 10: Evolución tasa de actividad.
Gran Mendoza vs. Promedio País y Grandes Aglomerados Urbanos.
Últimos 12 meses (1T12 – 1T13). En %



Fuente: Elaboración propia en base a INDEC

La tasa de actividad promedio del último año para Mendoza se ubicó en el 44,0%, por debajo de la tasa de actividad nacional, que alcanzó el 46,2%, siendo también menor a la de los G.A.U. que promedió el 47,4%. Dada la relación directa entre tasa de actividad y tasa de desempleo, la menor tasa de actividad para Mendoza contribuyó a que la tasa de desempleo local fuera menor que la tasa de desempleo nacional y la de los G.A.U.

8.2. Evolución de la tasa de empleo (T.E.)

Como ya se ha dicho, la tasa de desempleo se ve afectada también por la evolución de la tasa de empleo. **Conforme los datos oficiales, en el Gran Mendoza se crearon aproximadamente 7.000 puestos de trabajo en los últimos 12 meses** (los ocupados pasaron de 378.000 en 1T12 a 385.000 en 1T13), desempeño que se encuentra **por encima de la media nacional**, tal como se detalla en el Cuadro 6 a continuación.

Cuadro 6: Evolución del número de personas ocupadas.
1T 2012 – 1T 2013 (En miles de personas).

Aglomerado urbano	1T12	1T13	Variación
Salta	208	228	9,62%
Gran Rosario	547	574	4,94%
Mar del Plata	273	281	2,93%
Gran La Plata	324	332	2,47%
Gran Mendoza	378	385	1,85%
Partidos del GBA	4.251	4.292	0,96%
Promedio País	10.664	10.748	0,79%
Gran Tucumán	345	340	-1,45%
Gran Córdoba	595	585	-1,68%
Ciudad de Bs As	1.502	1.473	-1,93%
Gran Santa Fe	216	206	-4,63%

Fuente: Elaboración propia en base a INDEC

A continuación se detalla la evolución de la tasa de empleo para el Gran Mendoza y para los 32 aglomerados urbanos relevados, considerando la cantidad de personas ocupadas y la población total de referencia.

Cuadro 7: Evolución de la Tasa de Empleo. Gran Mendoza y Argentina.

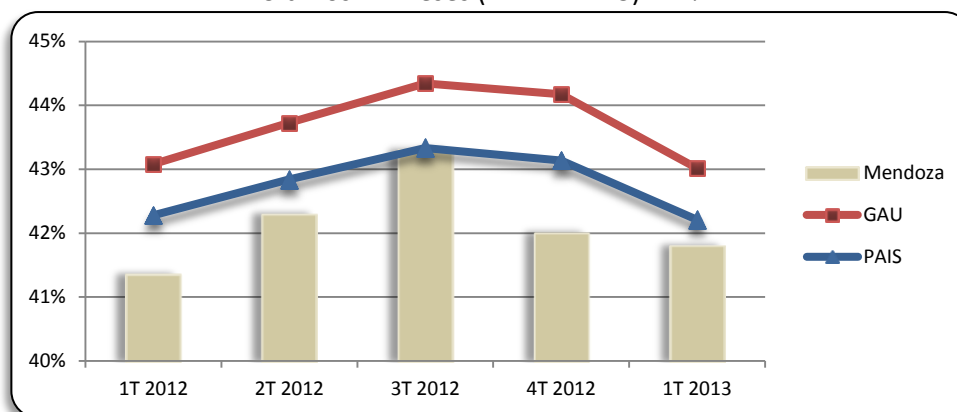
1T 2012 - 1T 2013 (En miles de personas y en % sobre población total)

Gran Mendoza	1T 2012	2T 2012	3T 2012	4T 2012	1T 2013
Población Total , en miles de personas	914	915	917	919	921
Ocupados , en miles de personas	378	387	397	386	385
Tasa de Empleo (Ocupados / Población Total)	41,4%	42,3%	43,3%	42,0%	41,8%

Total Aglomerados Urbanos – País	1T 2012	2T 2012	3T 2012	4T 2012	1T 2013
Población Total , en miles de personas	25.222	25.285	25.346	25.405	25.464
Ocupados , en miles de personas	10.664	10.832	10.983	10.959	10.748
Tasa de Empleo (Ocupados / Población Total)	42,3%	42,8%	43,3%	43,1%	42,2%

Fuente: Elaboración propia en base a INDEC

**Gráfico 11: Tasa de Empleo.
Gran Mendoza vs. Promedio País y Grandes Aglomerados Urbanos.
Últimos 12 meses (1T12 – 1T13). En %**



Fuente: Elaboración propia en base a INDEC

Los datos revelan que tasa de empleo promedio del último año para Mendoza ascendió a 42,1%, siendo menor a la tasa de empleo nacional (42,8%), y a la de los Grandes Aglomerados Urbanos (43,7%). A modo de resumen, a continuación se presenta la evolución de las tasas de actividad, de empleo y desempleo para el Gran Mendoza y para el país durante los últimos 12 meses.

Cuadro 8: Tasa de Desempleo, Actividad y Empleo. Gran Mendoza y Argentina.

Primer trimestre 2012 - Primer trimestre 2013.

Gran Mendoza	1T 2012	2T 2012	3T 2012	4T 2012	1T 2013
Población Total , en miles de personas	914	915	917	919	921
PEA , en miles de personas	397	406	415	401	400
Ocupados , en miles de personas	378	387	397	386	385
Desocupados , en miles de personas	19	19	18	15	15
Tasa de Actividad (PEA/Población Total)	43,4%	44,4%	45,3%	43,6%	43,4%
Tasa de Empleo (Ocupados / Población Total)	41,4%	42,3%	43,3%	42,0%	41,8%
Tasa de Desempleo	4,7%	4,7%	4,2%	3,6%	3,7%

Total Aglomerados Urbanos	1T 2012	2T 2012	3T 2012	4T 2012	1T 2013
Población Total , en miles de personas	25.222	25.285	25.346	25.405	25.464
PEA , en miles de personas	11.485	11.674	11.889	11.767	11.673
Ocupados , en miles de personas	10.664	10.832	10.983	10.959	10.748
Desocupados , en miles de personas	821	842	906	808	925
Tasa de Actividad (PEA/Población Total)	45,5%	46,2%	46,9%	46,3%	45,8%
Tasa de Empleo (Ocupados / Población Total)	42,3%	42,8%	43,3%	43,1%	42,2%
Tasa de Desempleo	7,1%	7,2%	7,6%	6,9%	7,9%

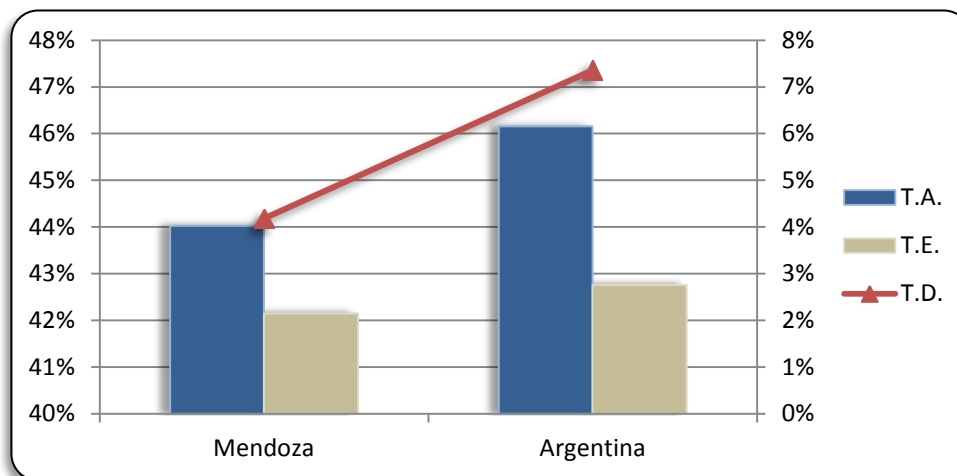
Fuente: Elaboración propia en base a INDEC

El análisis de los datos permite observar algunas tendencias que explican la baja tasa de desempleo de Mendoza en relación al promedio nacional. Recordando que la tasa de desempleo es una “brecha porcentual” entre la tasa de actividad y la tasa de empleo, y considerando que, como dijéramos más arriba:

1. La Tasa de Actividad promedio de Gran Mendoza fue, durante los últimos 12 meses, 2,2 puntos porcentuales menor al promedio de la tasa de actividad nacional (44,0% vs. 46,2%).
2. La Tasa de Empleo promedio para Gran Mendoza fue, durante el mismo periodo, solo 0,7 puntos porcentuales menor a la del promedio nacional (42,1 vs. 42,8%).
3. De ello surge que la brecha entre la Tasa de Actividad y la Tasa de Empleo es menor para Mendoza que para el país, fundamentalmente por efecto de la menor Tasa de Actividad de Mendoza.

En consecuencia, la menor tasa de desempleo de Gran Mendoza entre 1T12 y 1T13 no se explicaría tanto por el dinamismo en la creación de empleo, sino por la menor tasa de actividad respecto del promedio país y de otros grandes aglomerados urbanos.

Gráfico 12: Tasas de actividad, empleo y desempleo.
 Gran Mendoza vs. Promedio País.
 Promedio 1T12 – 1T13. En %



Fuente: Elaboración propia en base a INDEC

Así, por ejemplo, si la tasa de actividad promedio de Gran Mendoza para los últimos 12 meses hubiera sido igual a la tasa de actividad promedio nacional para el mismo período (46,2%), entonces la tasa de desempleo local habría alcanzado un promedio del 8,6%, por encima de la media nacional.

Para finalizar, resulta interesante comparar los números del Gran Mendoza con los de otros aglomerados, por ejemplo, Salta, para analizar el impacto respecto de la dinámica de la PEA y los ocupados sobre la tasa de desempleo. El Cuadro 9 resume las variables para ambos aglomerados.

Cuadro 9: PEA, Ocupados y Tasa de Desempleo. Gran Mendoza vs. Salta.
 Primer trimestre 2012 - Primer trimestre 2013.

Aglomerado urbano	Concepto	1T12	1T13	Variación, en miles de personas	Variación %
Gran Mendoza	Población Total, en miles de personas	914	921	7	0,77%
	PEA, en miles de personas	397	400	3	0,76%
	Ocupados, en miles de personas	378	385	7	1,85%
	Tasa de Desempleo	4,7%	3,7%		
Salta	Población Total, en miles de personas	550	559	9	1,64%
	PEA, en miles de personas	233	255	22	9,44%
	Ocupados, en miles de personas	208	228	20	9,62%
	Tasa de Desempleo	11,0%	10,6%		

Fuente: Elaboración propia en base a INDEC

Obsérvese que Salta, a pesar de haber creado 20.000 nuevos empleos durante los últimos 4 trimestres, no pudo ver reflejado ese desempeño en una caída sustancial de la tasa de desocupación, porque en forma concomitante, también aumentó fuertemente la cantidad de personas que se incorporaron a la fuerza de trabajo (+22.000 personas). En tanto que Mendoza, con un desempeño más modesto en términos de

creación de empleo (+7.000), sin embargo, bajó su tasa de desocupación, debido al moderado crecimiento que experimentó la PEA (+3.000).

9. Otros indicadores del mercado laboral

A continuación se presentan, en forma sucinta, algunos indicadores del mercado laboral que resultan de interés.

9.1. Tasa de Desempleo por género y grupos de edad

Los últimos datos de desempleo por género y por grupos de edad se refieren al 4to. Trimestre del 2012.

Cuadro 10: Tasa de Desempleo, por género y grupo etario.
Gran Mendoza – 4T11 vs 4T12 (En %)

Genero y grupo etario	4 T 2011	4 T 2012
Mujeres hasta 29 años	8,1%	10,6%
Mujeres 30 - 64 años	2,2%	3,2%
Total Mujeres	3,4%	4,9%
Varones hasta 29 años	6,2%	7,5%
Varones 30 - 64 años	1,4%	0,9%
Total Varones	2,7%	2,7%
Tasa General	3,0%	3,6%

Fuente: INDEC – Encuesta Permanente de Hogares (EPH)

Se destaca que:

1. El desempleo es mayor para mujeres que para varones. Entre el 4T 2011 y el 4T 2012, aumentó la tasa de desempleo de mujeres (de 3,4% a 4,9%), manteniéndose constante el correspondiente a varones en 2,7%.
2. El desempleo es mayor entre los jóvenes (hasta 29 años) que entre los de 30 y más años, tanto para varones como para mujeres. Las mujeres jóvenes hasta 29 años resultan el grupo más afectado por el desempleo en el Gran Mendoza, con una tasa de desocupación de 10,6% en 2012, bien por encima de la tasa de desempleo general de 3,6%. Siguen a este grupo los varones hasta 29 años con el 7,5%. Por el contrario, los varones entre 30 y 64 años observan la tasa de desempleo más baja, con el 0,9% para Mendoza en el 4T12.

9.2. Tiempo de búsqueda de empleo

En este apartado se presenta un indicador de tiempo de búsqueda de empleo, para población de desocupados de 14 y más años. Es muy importante saber si el desempleo se compone de muchas personas que están sin trabajo por un corto tiempo, o si son individuos que no tienen empleo, y lo buscan, durante

mucho tiempo. Tal como surge del Cuadro 11, casi el 50% de la población de más de 14 años desocupada, lleva 3 meses o menos de búsqueda de su nuevo empleo, en tanto que un 25% aproximadamente lleva más de 1 año sin encontrar empleo.

Cuadro 11: Desocupados de 14 o más años, según tiempo de búsqueda de empleo.

Gran Mendoza – 3T12 (En %)

Jurisdicción	Total	Menos de 1 mes	1 a 3 meses	3 a 6 meses	6 meses a 1 año	Más de 1 año
Mendoza	100,0	19,1	29,1	18,5	9,0	24,4
Gran Mendoza	100,0	19,1	26,9	17,6	8,5	27,9
Resto de Mendoza	100,0	18,9	34,0	20,6	9,9	16,6

Fuente: INDEC - Encuesta Nacional de Hogares Urbanos (ENHU).

Un análisis temporal y en relación al total del país, permite observar que, para el caso de Mendoza, el los desocupados con un tiempo de búsqueda de más de 1 año se ha incrementado sensiblemente en la última medición, pasando del 14,6% promedio 2010-2011 al 24,4% en el 2012, acercándose a la media nacional.

Cuadro 12: Desocupados de 14 o más años, según tiempo de búsqueda de empleo.

Mendoza vs. Total nacional urbano – 3T10 a 3T12 (En %)

Jurisdicción	3 T 2010	3 T 2011	3 T 2012
Mendoza	15,6	13,6	24,4
Total Nacional Urbano	28,2	26,5	28,4

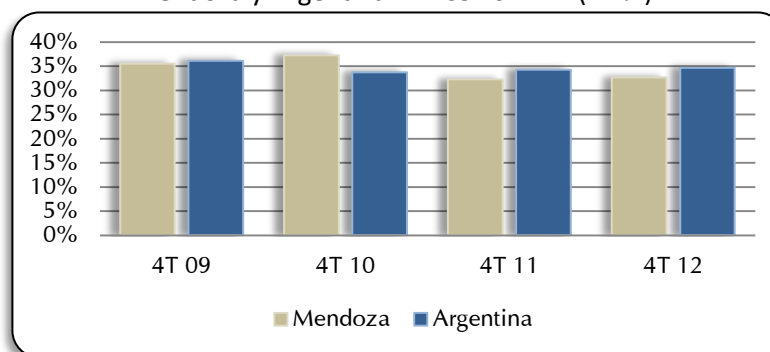
Fuente: INDEC - Encuesta Nacional de Hogares Urbanos (ENHU).

9.3. Tasa de informalidad laboral

La informalidad laboral, definida como el número de asalariados sin aportes jubilatorios, se redujo levemente entre el 4T 2009 y el 4T 2012, alcanzando promedios de 34,7% a nivel nacional y 34,4% para Mendoza durante el periodo referido. Al 4T 2012 la informalidad en Mendoza alcanzó el 32,6%, por debajo de la media nacional.

Gráfico 13: Asalariados sin aportes jubilatorios

Mendoza y Argentina – 4T09 vs 4T12 (En %)



Fuente: INDEC

9.4. Tendencias del empleo público y privado asalariado registrado

El Sistema Integrado Previsional Argentino (SIPA) lleva el registro de los asalariados registrados, públicos y privados, que aportan al sistema previsional nacional, y provee información relevante para analizar y comparar la evolución del empleo en Argentina.

Cabe aclarar que el SIPA provee información parcial sobre empleo público, pues no incluye las cajas de previsión del personal militar de las Fuerzas Armadas y las cajas de las Fuerzas de Seguridad y Policiales, ni las cajas previsionales provinciales (de empleados públicos provinciales y municipales) que no han sido transferidas al Sistema integrado de jubilaciones y pensiones (SIJP) correspondientes a Provincia de Buenos Aires, Córdoba, Corrientes, Chaco, Chubut, Entre Ríos, Formosa, La Pampa, Misiones, Neuquén, Santa Cruz, Santa Fe y Tierra del Fuego.

A continuación se presentan datos referidos a la evolución del empleo asalariado, público y privado registrado, correspondiente al periodo 2010 - 2012 para el total país.

**Cuadro 13: Puestos de Trabajo
Asalariados Registrados - Argentina**
4T10 vs 4T12

Sector	4T 2010	4T 2011	4T 2012
Privado	6.029.477	6.285.510	6.291.996
Público	1.385.916	1.471.754	1.541.146

Fuente: INDEC sobre la base de datos del Sistema Integrado de Jubilaciones y Pensiones

**Cuadro 14: Tasas de variación
Asalariados registrados - Argentina**
4T10 vs 4T12

Sector	Var. 10/11	Var. 11/12	Var. 10/12
Privado	4,2%	0,1%	4,4%
Público	6,2%	4,7%	11,2%

Fuente: INDEC sobre la base de datos del Sistema Integrado de Jubilaciones y Pensiones

Aun teniendo en cuenta las limitaciones mencionadas anteriormente, los datos oficiales revelan que **el empleo público a nivel país ha crecido a un ritmo superior que el empleo privado registrado entre 2010 y 2012 (11,2% vs. 4,4%), en especial durante el último año, en el que el empleo público incluido en el SIPA creció al 4,7%, mientras que el privado registrado apenas lo hizo un 0,1%.**

En tanto, para Mendoza el SIPA arroja la siguiente evolución para el empleo asalariado registrado privado.

Cuadro 15: Puestos de trabajo
Sector privado asalariado registrado
Mendoza – 4T10 vs 4T12 (En %)

Sector	4T 2010	4T 2011	4T 2012
Privado Registrado	235.618	249.077	252.085

Fuente: INDEC sobre la base de datos del Sistema Integrado de Jubilaciones y Pensiones

Cuadro 16: Tasas de variación
Sector privado asalariado registrado
Mendoza – 4T10 vs 4T12 (En %)

Sector	Var. 10/11	Var. 11/12	Var. 10/12
Privado Registrado	5,7%	1,2%	7,0%

Fuente: INDEC sobre la base de datos del Sistema Integrado de Jubilaciones y Pensiones

Durante el último año se verifica una desaceleración de ritmo de crecimiento de empleo privado registrado asalariado en Mendoza (1,2%); sin embargo, nótese el mejor desempeño de Mendoza respecto del país en el período considerado.

A continuación se presenta la evolución del empleo público provincial, considerando el total de cargos, contratos y horas cátedra de Administración Central, Organismos Descentralizados y Cuentas Especiales, conforme la información suministrada por el Anexo 19 de la Ley de Responsabilidad Fiscal.

Se puede advertir la desaceleración del ritmo de crecimiento del empleo público provincial durante el último año, alcanzando valores por debajo del 1%, cuando venía creciendo a una tasa promedio del 5,5% anual entre 2009 y 2011.

Cuadro 17: Mendoza - Sector Público Provincial
4T 2009 - 4T 2012

Sector Público Provincial	4T 09	4T 10	4T 11	4T 12
Cargos Planta Total (1)	65.925	67.979	73.829	74.187
Total horas cátedra, en cargos equivalentes (2)	16.250	17.520	19.233	19.596
Contratos	4.996	5.140	3.950	4.159
Total	87.171	90.639	97.012	97.942
Tasa de variación anual		3,98%	7,03%	0,96%

Fuente: Elaboración propia en base a datos del Ministerio de Hacienda y el Tribunal de Cuentas de Mendoza, Anexo 19 LRF. (1) Por criterio de comparabilidad, no se consideró el personal incluido en Otras Entidades, concepto que se agregó en 2012, sin reconstruir la serie hacia atrás. (2) Supuesto: 20 horas cátedra equivalen a un cargo.

10. Principales conclusiones

1. Según datos del INDEC, la tasa de desempleo nacional alcanzó el 7,9% en el 1T13, vs. 7,1% en el 1T12. Para Mendoza, la tasa de desempleo se ubicó en el 3,7% en el 1T13, disminuyendo un punto porcentual respecto al mismo período del 2012.
2. El Estimador Mensual de Actividad Económica (EMAE) muestra una desaceleración del ritmo de crecimiento de la actividad económica a nivel nacional durante el último año, desde valores cercanos al 8,5% anual en el período 2010/2011 hasta cerca del 2% promedio en el año 2012, repuntando al 2,5% interanual 1T13. En Mendoza, la tasa de crecimiento real del Producto Bruto Geográfico (PBG) local sigue mermando, ubicándose en el 2,2% para 2012.
3. Durante los últimos 10 años, la tasa de desempleo de Mendoza ha sido siempre menor que la tasa promedio nacional. Mendoza es el aglomerado urbano de más de 500.000 habitantes con menor tasa de desempleo en el país. Junto a Rosario, fue uno de los grandes aglomerados más dinámicos en la reducción del desempleo entre 1T12 y 1T13.
4. En la actualidad, Gran Buenos Aires y la Región Pampeana detentan las tasas de desocupación más altas, ubicándose por encima del promedio nacional. La Región Noreste (3,1%), y Cuyo (4,1%), se destacan entre las de menor desocupación. Entre 1T12 y 1T13, solo las regiones de Cuyo y Noroeste redujeron el desempleo.
5. El ranking de los aglomerados urbanos relevados es liderado por Resistencia, con una tasa de desempleo de 1,2%; en el otro extremo, Córdoba alcanzó la mayor tasa de desocupación en el 1T 13, con un 10,8%. El Gran Mendoza se ubica en el sexto lugar del ranking, subiendo cinco posiciones durante el último año.
6. Entre 1T12 y 1T13, el Gran Mendoza registró un aumento de la fuerza laboral (PEA) de sólo 0,76%, por debajo de la media nacional (1,64%), creciendo en apenas 3.000 personas cuando la población total lo hizo en 7.000 personas. La Tasa de Actividad promedio del último año se ubicó en el 44,0%, por debajo de la tasa de actividad nacional, que alcanzó el 46,2%.
7. En los últimos 12 meses, en el Gran Mendoza se crearon aproximadamente 7.000 puestos de trabajo (+1,85%), desempeño por encima de la media nacional (+0,79). La Tasa de Empleo promedio del último año para Mendoza ascendió a 42,1%, siendo menor a la tasa de empleo nacional, que alcanzó el 42,8%.
8. Dado que la Tasa de Actividad promedio de Gran Mendoza fue, durante los últimos 12 meses, 2,2 puntos porcentuales menor al promedio de la tasa de actividad nacional (44,0% vs. 46,2%), y que la Tasa de Empleo promedio para Gran Mendoza fue, durante el mismo periodo, solo 0,7 puntos porcentuales menor a la del promedio nacional (42,1 vs. 42,8%), la menor Tasa de Desempleo de Mendoza entre 1T12 y 1T13 no se explicaría tanto por el dinamismo en la creación de empleo, sino por la menor tasa de actividad respecto del promedio país y de otros grandes aglomerados urbanos.
9. A modo de ejemplo, el caso de Salta muestra que a pesar de haber creado 20.000 nuevos empleos durante el último año, no pudo ver reflejado ese desempeño en una caída sustancial de la tasa de desocupación, porque en forma concomitante, también aumentó fuertemente la cantidad de personas que se incorporaron a la fuerza de trabajo (+22.000 personas). En tanto que Mendoza, con un desempeño más modesto en términos de creación de empleo (+7.000), sin embargo, bajó

su tasa de desocupación, debido al moderado crecimiento que experimentó la PEA (+3.000).

10. Un análisis por grupo etario y género al 4T12, revela que el desempleo es mayor para mujeres que para varones y entre jóvenes de hasta 29 años. Las mujeres jóvenes hasta 29 años resultan el grupo más afectado por el desempleo en el Gran Mendoza, con una tasa de 10,6% en 4T12, bien por encima de la tasa de desempleo general de 3,6%.
11. Casi el 50% de la población de más de 14 años desocupada, lleva 3 meses o menos en la búsqueda de su nuevo empleo, en tanto que un 25% aproximadamente lleva más de 1 año sin encontrar empleo.
12. Un análisis temporal permite observar que en el Gran Mendoza se han incrementado los desocupados que llevan un tiempo de búsqueda de más de 1 año , pasando del 14,6% promedio 2010-2011 al 24,4% en el 2012, mostrando una mayor persistencia en la situación del desempleo.
13. La informalidad laboral en Mendoza alcanzó el 32,6% al 4T12, habiéndose reducido entre el 4T09 y el 4T12, periodo en el que alcanza un promedio de 34,4%, por debajo de la media nacional.
14. Según datos del Sistema Integrado Previsional Argentino (SIPA), entre 2010 y 2012 el empleo público a nivel país ha crecido a un ritmo superior que el empleo privado registrado entre 2010 y 2012 (11,2% vs. 4,4%), en especial durante el último año, en el que el empleo público incluido en el SIPA creció al 4,7%, mientras que el privado registrado apenas lo hizo un 0,1%.
15. Durante el último año se verifica una disminución del ritmo de crecimiento de empleo privado registrado asalariado en Mendoza (1,2%); sin embargo, ha tenido un mejor desempeño respecto del país. En tanto, el empleo público provincial, que venía creciendo a una tasa promedio del 5,5% anual entre 2009 y 2011, en el último año se desaceleró hasta llegar a valores por debajo del 1%.