

### Finanzas provinciales 2010-2019 y cierre 2020

La pandemia COVID-19, que caracterizó a todo este año, tiene consecuencias sobre familias y empresas, sobre el Estado provincial y sus cuentas. La ejecución presupuestaria resulta atípica. Con la actividad económica cayendo un 10% anual, los ingresos del sector privado y del sector público se ven afectados. Los recursos corrientes caen un 14% interanual en términos reales, siendo aún más fuerte la contracción de los de origen provincial (-21%). Según estimaciones propias, los recursos corrientes percibidos alcanzarán, a fin de año, el 83% de los recursos presupuestados.

El desplome de los recursos fiscales ha sido muy importante. Tomando como referencia los períodos 2018 y 2019, al tercer trimestre de cada año habían ingresado al fisco el 70% de los recursos corrientes presupuestados. En tanto, transcurridos 9 meses de 2020, los ingresos corrientes alcanzan apenas el 58% del presupuesto votado, habiendo ingresado el 69% de los recursos nacionales y solo el 48% de los recursos provinciales votados.

Luego de un año en el que el gasto corriente creció a un ritmo interanual mayor que los recursos corrientes (57% vs. 44%), se percibe un intento del gobierno provincial de controlar el ahorro corriente ya que comparando los nueve meses de 2020 con los de 2019, ambas variables están creciendo al mismo ritmo. Se advierte una merma importante de las erogaciones de capital: hasta septiembre se había ejecutado tan solo el 41% de lo presupuestado.

Estimamos que este año, signado por la pandemia y la contracción económica, cerrará con un superávit corriente en torno del 1% y un déficit operativo que rondará el 2,5% de los recursos corrientes. La respuesta final dependerá del comportamiento de los gastos corrientes y de la inversión pública en el último trimestre del año. Mirando al 2021, Mendoza debe debatir cuál es el tamaño del Estado que puede financiar para asegurar el crecimiento y la creación de empleo que nos permita reducir los niveles de pobreza.

Desde una perspectiva de largo plazo hay señales auspiciosas:

- la reducción lenta, pero continua, de la presión tributaria provincial desde 2017, luego de haberse duplicado entre 2010 y 2015. Para el cierre de ejercicio 2020 proyectamos una presión tributaria provincial efectiva de 6,6% del PBG, por debajo del año 2019. Los desequilibrios fiscales no se resuelven con más impuestos, sino apelando a la eficiencia del gasto y a la plena vigencia de herramientas como la Ley de Responsabilidad Fiscal, hoy letra casi muerta;
- la racionalización de la planta de personal estatal provincial: aumentó 22,5% entre 2009 y 2015 y disminuyó 6,6% desde 2016 hasta la fecha. Esta política debe continuar, priorizando las funciones indelegables del Estado. Los empleos que necesita Mendoza deben crearse mayoritariamente en el sector privado;
- luego de 10 años de deterioro del ahorro corriente (pasando de un superávit 18,8% en 2005 a un déficit del 6,8% en 2015), comenzó a encontrar un sendero virtuoso a partir de 2016 (exceptuando 2019);
- tras una década de crecimiento del tamaño del Estado provincial, entre 2016 y 2019 su participación se estabiliza en torno del 25% del PBG, para reducirse al 23,8% en 2020, según estimaciones propias.
- la mayor participación de las erogaciones de capital en las erogaciones totales; luego de varios años, se alcanzó el umbral del 10% de los recursos corrientes en 2018 y 2019, situación que, luego de COVID-19 debería recuperarse y mantenerse como política.

Para crecer, Mendoza necesita de un sector privado pujante y un Estado provincial austero y eficiente que acompañe al sector productivo, reduciendo la excesiva presión fiscal, cambiándola por compromisos de contratación de nuevos trabajadores, y mejorando las condiciones de acceso al financiamiento para la inversión y el empleo.

El trabajo en pos del orden fiscal debe continuar y consolidarse definitivamente. Este será un aporte significativo del sector público al clima de negocios e inversiones de nuestra provincia, para afrontar el desafío de crecer en base a una economía más diversificada, con menor presión impositiva, con menos burocracia, con más y mejores servicios, y con más infraestructura productiva y social.

**Documento Nº 48**  
**Año 12**  
**Diciembre 2020**

**Lic. Federico Pagano**  
**Presidente**

**Lic. Silvia Jardel**  
**Gerente General**

**Lic. Gustavo Rivarola**  
**Asesor Económico**

Montevideo 545  
PB of. 6.  
Ciudad de Mendoza.  
Mendoza. Argentina.  
Tel/Fax: (0261)  
4298015 – 4238695

[cem@cem.org.ar](mailto:cem@cem.org.ar)  
[www.cem.org.ar](http://www.cem.org.ar)

## 1. INTRODUCCIÓN

Este informe analiza las ejecuciones presupuestarias del Estado provincial entre 2010 y 2020, brindando una perspectiva de largo plazo, pero también abarcativa de la coyuntura y el efecto COVID-19 en la actividad económica, a fin de encontrar patrones de evolución relevantes de las principales variables de las finanzas públicas provinciales. Este informe se realiza con información oficial públicamente disponible. Con ello, el Consejo Empresario Mendocino busca contribuir al análisis y al debate de ideas sobre la cuestión fiscal provincial, aportando a la mejora de la gestión pública.

Teniendo en cuenta que los recursos son escasos para las personas, las familias y las empresas, pero también para el Estado, es imprescindible que el Estado los asigne adecuadamente y preste especial atención y dedicación a la eficiencia, eficacia y calidad con que provee bienes y presta servicios públicos. Estos recursos deben servir también para impulsar políticas públicas que establezcan el marco dentro del cual el sector privado productivo, el verdadero creador de empleo y riqueza genuinos, desarrolle su actividad económica y cree valor sobre la base de reglas claras y estables que apalanquen la creatividad, la innovación, la asunción del riesgo emprendedor y el empleo privado. La historia nos demuestra que no será el Estado, con planes y subsidios, el que reduzca los niveles de pobreza actuales. Se trata de un trabajo mancomunado en el que el rol del sector privado es central, invirtiendo en nuevos proyectos, creando empleo privado registrado, pagando salarios, aumentando las exportaciones y reinvertiendo en el marco de una economía previsible. En este marco, el Estado nacional, pero también el Estado provincial y municipal pueden y deben implementar las políticas correctas para impulsar el desarrollo humano, económico y social.

Tal como mencionamos en informes anteriores, y aún distinguiendo el dispar compromiso asumido por las distintas gestiones de gobierno con la austeridad fiscal, es imprescindible que Mendoza recupere y sostenga, más allá de la coyuntura, buenas prácticas fiscales como la Ley de Responsabilidad Fiscal (Ley 7314), cuya letra fundamental es sistemáticamente exceptuada. Esto pues, más allá del mayor orden fiscal del último lustro, desde una perspectiva estructural, entre 2005 y 2015 el tamaño del Estado provincial se duplicó, pasando del 12,5% al 25,4% del PBG, y el empleo público creció 13,5% (4T10-4T19), muy por encima del empleo privado registrado. Para financiar este crecimiento del gasto fue necesario aumentar los impuestos (ej.: ingresos brutos en 2012), y apelar al endeudamiento.

Para que Mendoza pueda crecer, necesita de un sector privado pujante, y de un Estado provincial austero y eficiente que acompañe al sector productivo, reduciendo la excesiva presión fiscal, o cambiándola por compromisos de contratación de empleo, y mejorando las condiciones de acceso al financiamiento para la inversión y el empleo.

El documento analiza la evolución y composición de los recursos y las erogaciones corrientes y el desempeño del ahorro corriente, variable central de la ejecución presupuestaria. Luego, se aboca al estudio de los recursos y erogaciones de capital y del resultado operativo de cada año, para finalizar con una proyección al cierre de 2020. Finalmente, presenta las conclusiones del trabajo.

## 2. RECURSOS FISCALES 2010-2020.

Entre 2010 y 2020 los recursos corrientes promediaron el 98% de los ingresos fiscales provinciales, los recursos de capital completaron el restante 2%. El Cuadro 1 muestra la composición de los ingresos totales de los ejercicios fiscales finalizados entre los años 2010 y 2019. Asimismo, a efectos comparativos, detalla los recursos devengados en los primeros 9 meses de 2020 (Ene-Sep 20), los correspondientes a los últimos 12 meses relevados (Oct 19-Sep 20) y los recursos votados en el presupuesto 2020.

**Cuadro 1: Evolución de los Ingresos Totales.**

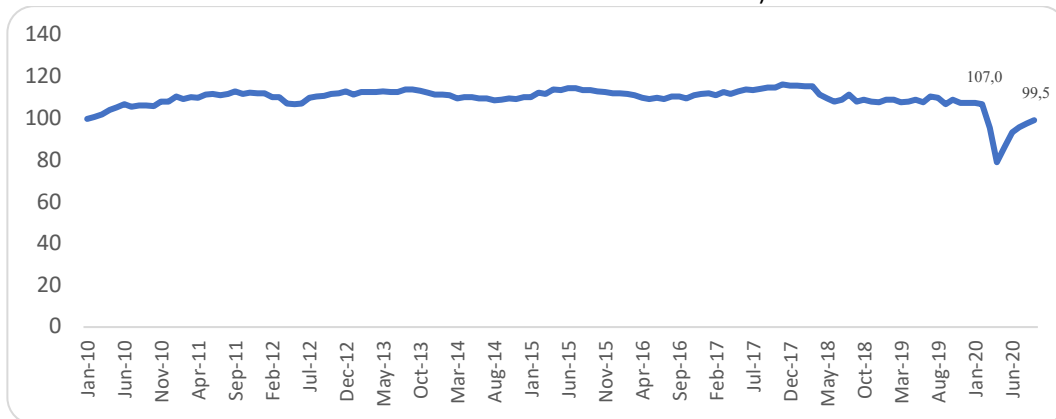
Período 2010 – 2020. En MM \$ corrientes y en %.

Concepto	2010	2011	2012	2013	2014	2015	2016	2017	2018	2019	Ene-Sep 20	Últ. 12 meses	Ppto. 2020
<b>Ingresos Totales</b>	<b>8.626</b>	<b>11.544</b>	<b>15.676</b>	<b>20.586</b>	<b>28.911</b>	<b>37.259</b>	<b>50.519</b>	<b>67.072</b>	<b>92.440</b>	<b>132.377</b>	<b>117.975</b>	<b>156.748</b>	<b>205.079</b>
R. Corrientes	8.258	11.176	15.306	20.119	28.179	36.563	49.540	65.728	91.149	130.820	113.946	152.004	197.222
R. de Capital	368	368	370	467	732	696	979	1.343	1.291	1.558	4.028	4.743	7.857
<b>R.Ctes/Ing.Totales</b>	<b>95,7%</b>	<b>96,8%</b>	<b>97,6%</b>	<b>97,7%</b>	<b>97,5%</b>	<b>98,1%</b>	<b>98,1%</b>	<b>98,0%</b>	<b>98,6%</b>	<b>98,8%</b>	<b>96,6%</b>	<b>97,0%</b>	<b>96,2%</b>

Ministerio de Hacienda, Gobierno de Mendoza. Ejecuciones Presupuestarias 2010 – 2020.

La ejecución 2020 muestra los efectos de la pandemia COVID-19, y de la caída de la actividad económica asociada, que aún no recupera los niveles pre-cuarentena (febrero 2020=107).

**Gráfico 1: Estimador Mensual de Actividad Económica (EMAE Desestacionalizado).**  
Período 2010 – 2020. Base: Ene 2010=100).



INDEC.

El Cuadro 2 detalla que, tomando como referencia los períodos 2018 y 2019, al tercer trimestre del año habían ingresado al fisco el 70% de los recursos corrientes presupuestados para el año; en tanto, transcurridos 9 meses de 2020, los ingresos corrientes alcanzan apenas el 58% del presupuesto votado, una caída de 12,5 puntos porcentuales (p.p.), o algo menos de \$25.000 millones. En términos reales la caída interanual de los ingresos totales alcanza el 12%.

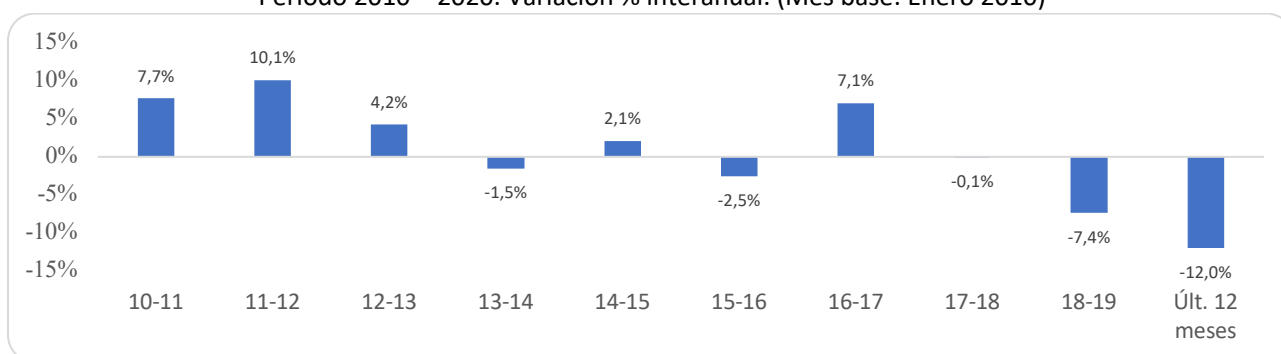
**Cuadro 2: Evolución de los Recursos Corrientes.**

Período 2018 – 2020. En MM \$ corrientes y en %.

Concepto	2018	2019	2020
Ejecución Ene-Sep	63.010	92.762	113.946
Presupuesto votado	89.530	131.952	197.222
<b>R.Ct.es/Ingr.Totales</b>	<b>70,4%</b>	<b>70,3%</b>	<b>57,8%</b>

Ministerio de Hacienda, Gobierno de Mendoza. Ejecuciones Presupuestarias 2018 – 2020.

**Gráfico 2: Evolución de los Ingresos Totales, en términos reales**  
Período 2010 – 2020. Variación % interanual. (Mes base: Enero 2010)



Ministerio de Hacienda, Gobierno de Mendoza. Ejecuciones Presupuestarias 2010 – 2020, DEIE y Dirección de Estadísticas de San Luis.

### 3. EVOLUCIÓN DE LOS RECURSOS CORRIENTES.

El Cuadro 3 y el Gráfico 3 presentan la evolución de los recursos corrientes, distinguiendo los recursos provinciales de aquellos de origen nacional. Los primeros representaron algo menos del 50% de los recursos corrientes durante la última década, con una participación que promedió el 42,2% en el bienio 2010–2011, y creció a 49,1% en el período 2012–2017. Entre 2018 y 2019 los recursos provinciales alcanzaron el 51%, para caer en los primeros 9 meses de 2020

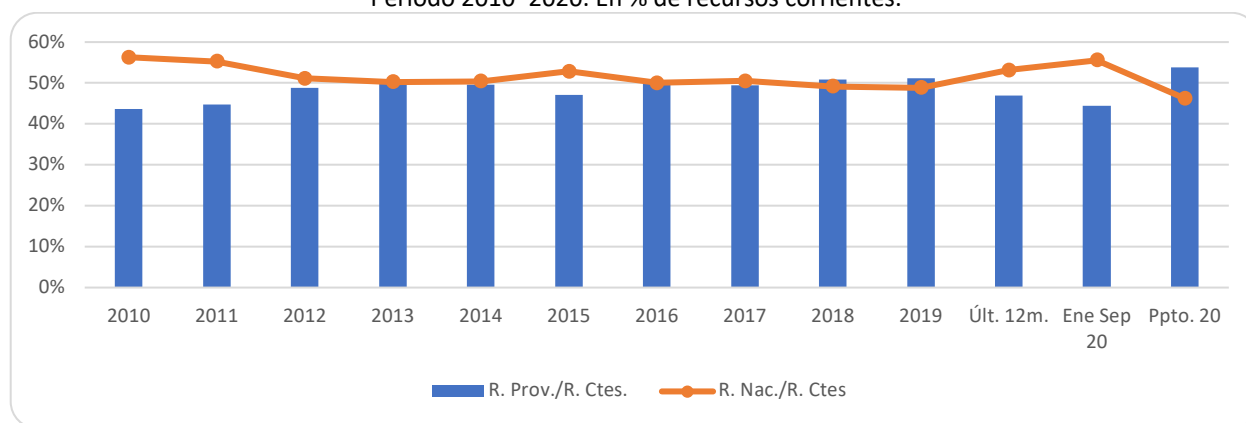
al 44,4%, 9 p.p. por debajo de lo presupuestado. Nótese que, hasta el tercer trimestre de 2020, han ingresado el 69% de los recursos nacionales y el 48% de los recursos provinciales presupuestados.

**Cuadro 3: Evolución de los recursos corrientes.**  
Período 2010 – 2020. En MM \$ corrientes y en %.

Concepto	2010	2011	2012	2013	2014	2015	2016	2017	2018	2019	Ene-Sep 20 (1)	Ppto. 20 (2)	1 / 2
<b>R. Corrientes</b>	<b>8.258</b>	<b>11.176</b>	<b>15.306</b>	<b>20.119</b>	<b>28.179</b>	<b>36.563</b>	<b>49.540</b>	<b>65.728</b>	<b>91.149</b>	<b>130.820</b>	<b>113.946</b>	<b>197.222</b>	<b>57,8%</b>
Origen provincial	3.609	4.999	7.482	10.003	13.969	17.237	24.768	32.543	46.360	66.907	50.628	106.051	<b>47,7%</b>
Origen nacional	4.649	6.177	7.823	10.116	14.210	19.326	24.772	33.186	44.789	63.912	63.318	91.171	<b>69,5%</b>
<b>R. Prov./R. Ctes.</b>	<b>43,7%</b>	<b>44,7%</b>	<b>48,9%</b>	<b>49,7%</b>	<b>49,6%</b>	<b>47,1%</b>	<b>50,0%</b>	<b>49,5%</b>	<b>50,9%</b>	<b>51,1%</b>	<b>44,4%</b>	<b>53,8%</b>	

Ministerio de Hacienda, Gobierno de Mendoza. Ejecuciones Presupuestarias 2010 – 2020.

**Gráfico 3: Evolución de los recursos corrientes, por origen**  
Período 2010–2020. En % de recursos corrientes.



Ministerio de Hacienda, Gobierno de Mendoza. Ejecuciones Presupuestarias 2010 – 2020.

Punta a punta, los recursos corrientes han aumentado a mayor ritmo que la economía provincial, medida en términos del Producto Bruto Geográfico (PBG). El Cuadro 4 presenta los múltiplos de recursos corrientes y PBG entre los años 2010 y 2019, ambos años con ejecuciones finalizadas y con datos oficiales del producto publicados por la Dirección de Estadísticas e Investigaciones Económicas (DEIE). Se observa que, en el período considerado, los recursos corrientes se multiplicaron por 15,8 mientras que el PBG nominal creció 10,7 veces, en un contexto de inflación crónica y alta.

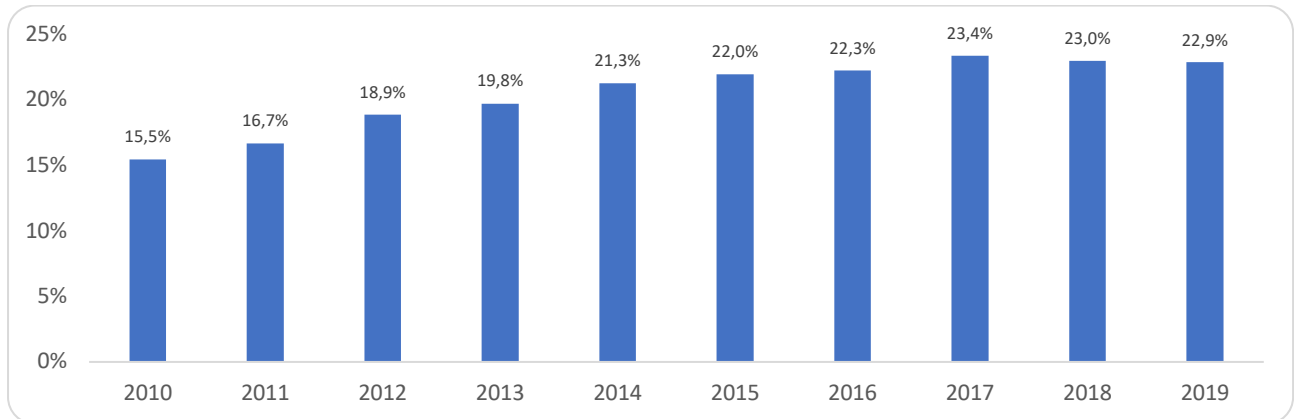
**Cuadro 4: Múltiplos de aumento de los recursos corrientes.**  
Período 2010-2019. En MM \$ corrientes.

Concepto	2010	2019	Múltiplo 2010 – 2019
<b>Recursos corrientes</b>	<b>8.258</b>	<b>130.820</b>	<b>15,8</b>
De origen provincial	3.609	66.907	18,5
De origen nacional	4.649	63.912	13,7
<b>PBG, en \$ MM, corrientes</b>	<b>53.282</b>	<b>571.426</b>	<b>10,7</b>
<b>Recursos corrientes / PBG</b>	<b>15,5%</b>	<b>22,9%</b>	

Ministerio de Hacienda, Gobierno de Mendoza. Ejecuciones Presupuestarias 2010 – 2019 y DEIE.

Estos números reflejan el crecimiento (medido por el lado de los ingresos) del tamaño del sector público en la economía provincial y, también, brindan una primera perspectiva, que abordaremos en detalle más adelante, del aumento de la presión tributaria efectiva que soporta el sector privado en relación a 2010.

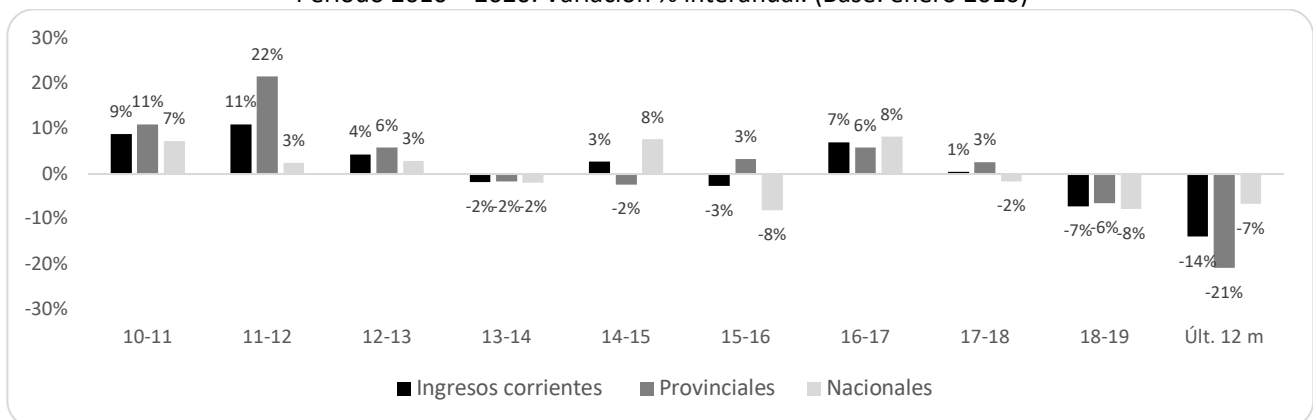
**Gráfico 4: Recursos Corrientes / PBG.**  
Período 2010-2019. En %.



Ministerio de Hacienda, Gobierno de Mendoza. Ejecuciones Presupuestarias 2010-2019.

Por último, el *Gráfico 5* detalla la evolución de los recursos corrientes, en términos reales. Da cuenta de una caída interanual del 14% real en los últimos 12 meses, como consecuencia de la contracción de los recursos provinciales (-21%) y de los recursos nacionales (-7%) en el período.

**Gráfico 5: Evolución de los Ingresos Corrientes, en términos reales.**  
Período 2010 – 2020. Variación % interanual. (Base: enero 2010)



Ministerio de Hacienda, Gobierno de Mendoza. Ejecuciones Presupuestarias 2010 – 2020, DEIE y Dirección de Estadísticas de San Luis.

#### **4. RECURSOS CORRIENTES DE ORIGEN PROVINCIAL.**

El *Cuadro 5* presenta la evolución de los recursos corrientes de origen provincial, distinguiendo los recursos tributarios -Ingresos Brutos, Sellos y tasas de justicia e impuestos patrimoniales- y los recursos no tributarios, que incluyen las regalías hidrocarburíferas.

Es notable la contracción de los recursos corrientes de origen provincial durante el actual ejercicio. Ejecutados 9 meses, los recursos provinciales alcanzan el 48% de lo presupuestado para el año. Un análisis más detallado permite ver que en el período ingresó a las arcas provinciales el 61% de los recursos tributarios y apenas el 32% de los no tributarios. Se destaca el pobre desempeño de los tributos vinculados a la actividad económica (ingresos brutos: 59%; sellos: 55%), de las regalías y de los otros recursos no tributarios.

**Cuadro 5: Evolución de los Recursos Corrientes de origen provincial.**

Período 2010-2020. En MM \$ corrientes.

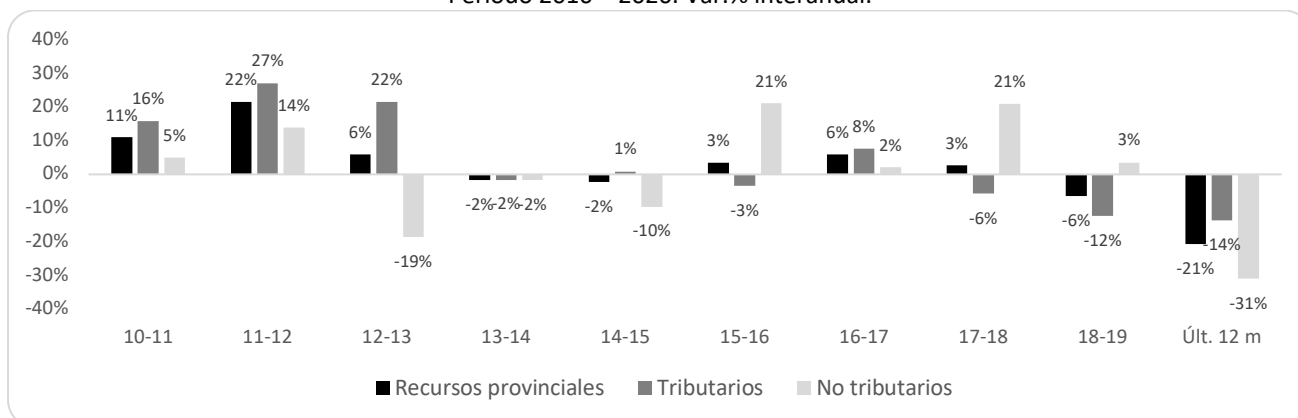
Concepto	2010	2011	2012	2013	2014	2015	2016	2017	2018	2019	Ene-Sep 20 (1)	Ppto. 20 (2)	1 / 2
<b>Rec. provinciales</b>	<b>3.609</b>	<b>4.999</b>	<b>7.482</b>	<b>10.003</b>	<b>13.969</b>	<b>17.237</b>	<b>24.768</b>	<b>32.543</b>	<b>46.360</b>	<b>66.907</b>	<b>50.628</b>	<b>106.051</b>	<b>47,7%</b>
<b>Tributarios</b>	<b>2.022</b>	<b>2.917</b>	<b>4.572</b>	<b>6.995</b>	<b>9.781</b>	<b>12.467</b>	<b>16.682</b>	<b>22.336</b>	<b>28.825</b>	<b>39.181</b>	<b>34.731</b>	<b>57.052</b>	<b>60,9%</b>
Ingresos Brutos	1.448	2.085	3.561	5.559	7.846	9.841	12.926	16.662	21.788	30.524	26.199	44.451	58,9%
Automotor	181	256	315	411	574	816	1.165	1.721	2.192	2.935	3.539	4.209	84,1%
Inmobiliario	141	180	228	281	387	499	667	918	1.303	1.658	1.725	2.432	70,9%
Sellos, tasa de just.	241	380	442	699	947	1.282	1.874	2.949	3.455	3.895	3.084	5.651	54,6%
Otros	10	17	26	45	27	29	50	86	87	168	185	310	59,7%
<b>No Tributarios</b>	<b>1.587</b>	<b>2.082</b>	<b>2.910</b>	<b>3.008</b>	<b>4.188</b>	<b>4.770</b>	<b>8.086</b>	<b>10.206</b>	<b>17.535</b>	<b>27.726</b>	<b>15.897</b>	<b>48.999</b>	<b>32,4%</b>
Regalías	867	969	1.194	1.477	2.177	2.397	3.360	3.299	6.337	7.939	5.889	10.531	55,9%
Otros	720	1.113	1.716	1.531	2.011	2.374	4.726	6.907	11.198	19.788	10.008	38.469	26,0%

Ministerio de Hacienda, Gobierno de Mendoza. Ejecuciones Presupuestarias 2010 – 2020.

En términos reales, en los últimos 12 meses (entre Septiembre de 2019 e igual mes de 2020) los recursos provinciales cayeron un 21%, una caída muy importante, consecuencia de la contracción de los recursos tributarios (-14% a/a) y el derrumbe de los recursos no tributarios (-31% a/a).

**Gráfico 6: Evolución de los Recursos Provinciales, en términos reales.**

Período 2010 – 2020. Var.% interanual.



Ministerio de Hacienda, Gobierno de Mendoza. Ejecuciones Presupuestarias 2010 – 2020, DEIE y Dirección de Estadísticas de San Luis.

Resulta interesante analizar la evolución de cada recurso en relación al total de los recursos corrientes de origen provincial, tal como se presenta en el Cuadro 6. Del análisis de los datos surge que:

1. Los recursos tributarios aumentaron su participación entre los ingresos de origen provincial desde el 56% en 2010 hasta el 72% en 2015, para descender paulatinamente en el período 2016-2019 hasta el 59%.
2. El impuesto a los ingresos brutos es la principal fuente de ingresos corrientes provinciales; representó el 46% del total en 2019, 6 puntos porcentuales (p.p.) más que en 2010, pero 11 p.p. menos que el máximo en 2015 (57%). Su peso relativo se redujo resultado del programa plurianual de reducción de alícuotas desde 2017 y de la posterior adhesión al Consenso Fiscal. En 2019, este impuesto representó casi \$8 de cada \$10 de recaudación provincial.
3. La incidencia de los impuestos patrimoniales se redujo 3 p.p. entre 2010 y 2019, especialmente por la menor participación del impuesto inmobiliario; el peso del impuesto de sellos y tasas de justicia cayó 1 p.p. en el período.
4. Los recursos no tributarios perdieron 3 p.p. entre 2010 y 2019. Las regalías, representaron 24% de los recursos corrientes de origen provincial en 2010, y solo 12% en 2019. Otros ingresos no tributarios crecieron 10 p.p. punta a punta, con oscilaciones intra-período.
5. El peso de los recursos tributarios sobre los recursos corrientes de origen provincial aumenta en 2020, no porque aumente la presión tributaria, sino porque caen relativamente los recursos no tributarios.

**Cuadro 6: Composición de los Recursos Corrientes de origen provincial.**

Período 2010-2020. En %.

Concepto	2010	2011	2012	2013	2014	2015	2016	2017	2018	2019	Ene-Sep 2020	Últ. 12 meses	Ppto. 2020
<b>Tributarios</b>	<b>56%</b>	<b>58%</b>	<b>61%</b>	<b>70%</b>	<b>70%</b>	<b>72%</b>	<b>67%</b>	<b>69%</b>	<b>62%</b>	<b>59%</b>	<b>69%</b>	<b>64%</b>	<b>54%</b>
Ingresos Brutos	40%	42%	48%	56%	56%	57%	52%	51%	47%	46%	52%	50%	42%
Automotor	5%	5%	4%	4%	4%	5%	5%	5%	5%	4%	7%	6%	4%
Inmobiliario	4%	4%	3%	3%	3%	3%	3%	3%	3%	2%	3%	3%	2%
Sellos y tasa de Just.	7%	8%	6%	7%	7%	7%	8%	9%	7%	6%	6%	6%	5%
<b>No Tributarios</b>	<b>44%</b>	<b>42%</b>	<b>39%</b>	<b>30%</b>	<b>30%</b>	<b>28%</b>	<b>33%</b>	<b>31%</b>	<b>38%</b>	<b>41%</b>	<b>31%</b>	<b>36%</b>	<b>46%</b>
Regalías	24%	19%	16%	15%	16%	14%	14%	10%	14%	12%	12%	11%	10%
Otros	20%	22%	23%	15%	14%	14%	19%	21%	24%	30%	20%	25%	36%

Ministerio de Hacienda, Gobierno de Mendoza. Ejecuciones Presupuestarias 2010 – 2020.

Como mencionamos anteriormente, los recursos corrientes de origen provincial se multiplicaron 18,5 veces entre 2010 y 2019; los tributarios lo hicieron por encima del promedio (x19,4) impulsados por el crecimiento del impuesto a los ingresos brutos, mientras que los recursos no tributarios crecieron por debajo de la media (x17,5), afectados por el débil desempeño de regalías (x9,2). El mayor peso de ingresos brutos (x21,1 veces de la mano de los aumentos de alícuotas en 2012) contribuyó a compensar el menor desempeño relativo de otros impuestos provinciales, en particular el inmobiliario.

**Cuadro 7: Múltiplos de los recursos corrientes de origen provincial.**

Período 2010-2019. En MM \$ corrientes.

Concepto	2010	2019	Múltiplo 2010 – 2019
<b>Recursos de origen provincial</b>	<b>3.609</b>	<b>66.907</b>	<b>x18,5</b>
<b>Tributarios</b>	<b>2.022</b>	<b>39.181</b>	<b>x19,4</b>
Ingresos Brutos	1.448	30.524	x21,1
Automotor	181	2.935	x16,2
Inmobiliario	141	1.658	x11,7
Sellos y Tasa de Justicia	241	3.895	x16,2
Otros	10	168	x16,7
<b>No Tributarios</b>	<b>1.587</b>	<b>27.726</b>	<b>x17,5</b>
Regalías	867	7.939	x9,2
Otros	720	19.788	x27,5
<b>PBG Provincial</b>	<b>53.282</b>	<b>571.426</b>	<b>x10,7</b>

Ministerio de Hacienda, Gobierno de Mendoza. Ejecuciones Presupuestarias 2010 – 2019.

**6. RECURSOS CORRIENTES DE ORIGEN NACIONAL.**

A continuación analizamos la evolución de los recursos corrientes de origen nacional, en forma desagregada y en términos absolutos y relativos. Se destacan, por su magnitud, los ingresos por Coparticipación Nacional y Regímenes Especiales, que representaron el 90% de los recursos nacionales durante la última década, seguidos por los Aportes no reintegrables (ANR).

**Cuadro 8: Evolución de los recursos corrientes de origen nacional.**

Período 2010 -2020. En MM \$ corrientes.

Concepto	2010	2011	2012	2013	2014	2015	2016	2017	2018	2019	Ene Sep 20 (1)	Ppto. 20 (2)	1 / 2
<b>Rec. Nacionales</b>	<b>4.649</b>	<b>6.177</b>	<b>7.823</b>	<b>10.116</b>	<b>14.209</b>	<b>19.326</b>	<b>24.772</b>	<b>33.186</b>	<b>44.789</b>	<b>63.912</b>	<b>63.318</b>	<b>91.171</b>	<b>69%</b>
COPA Federal+Reg. Espec.	4.055	5.370	6.805	8.888	12.220	16.772	21.638	28.979	40.698	60.311	57.412	88.178	65%
Ley 25.053 FNID	94	141	154	187	178	259	664	1.146	968	1.035	1.224	1.168	105%
Copa Vial	38	53	68	92	137	165	195	283	282	379	342	551	62%
ANR	462	611	795	948	1.675	2.131	2.275	2.778	2.841	2.188	4.340	1.275	340%

Ministerio de Hacienda, Gobierno de Mendoza. Ejecuciones Presupuestarias 2010 – 2020.

COVID-19 también afectó la dinámica de los recursos nacionales. Transcurridos 9 meses del año 2020, la Provincia recibió el 69% de los recursos nacionales y el 65% de los recursos por Copa Federal y Regímenes Especiales presupuestados. En tanto, a septiembre de 2020 los ANR más que triplicaban la pauta presupuestaria.

Una mirada en perspectiva señala que, entre 2010 y 2019, la participación de las transferencias automáticas por Coparticipación Federal y Regímenes Especiales aumentó 7 puntos porcentuales (2010: 87%; 2019: 94%), en tanto la participación de Aportes no Reembolsables (ANR), de carácter discrecional, se redujo en igual medida durante el período, con los aportes de Coparticipación Vial y del Fondo Nacional de Incentivo Docente manteniéndose estables en torno del 3%. Sin embargo, en los primeros 9 meses de 2020, las transferencias por Coparticipación y Regímenes Especiales cayeron al 91% (97% en el presupuesto 2020) y los ANR volvieron a ganar terreno, desde el 3% al 7%.

#### Cuadro 9: Composición de los recursos corrientes de origen nacional.

Período 2010-2020. En % de recursos corrientes de origen nacional.

Concepto	2010	2011	2012	2013	2014	2015	2016	2017	2018	2019	Ene-Sep 20	Ppto. 2020
COPA Federal+Reg. Espec.	87%	87%	87%	88%	86%	87%	87%	87%	91%	94%	91%	97%
Ley 25.053 FNID	2%	2%	2%	2%	1%	1%	3%	3%	2%	2%	2%	1%
Copa Vial	1%	1%	1%	1%	1%	1%	1%	1%	1%	1%	1%	1%
ANR	10%	10%	10%	9%	12%	11%	9%	8%	6%	3%	7%	1%

Ministerio de Hacienda, Gobierno de Mendoza. Ejecuciones Presupuestarias 2010 – 2020.

El análisis de múltiplos detalla que los recursos de origen nacional aumentaron 13,7 veces entre 2010 y 2019, por debajo de la evolución de los recursos de origen provincial (x18,5); la Copa Federal y los Regímenes Especiales crecieron por encima del promedio (x14,9), mientras que los ANR lo hicieron solo 4,7 veces.

#### Cuadro 10: Múltiplos de aumento de los Recursos Corrientes de Origen Nacional.

Período 2010-2019. En MM \$ corrientes.

Concepto	2010	2019	Múltiplo 2010 – 2019
<b>Recursos Nacionales</b>	<b>4.649</b>	<b>63.912</b>	<b>x13,7</b>
COPA Federal + Regímenes Especiales	4.055	60.311	x14,9
Ley 25.053 FNID	94	1.035	x11,0
Coparticipación Vial	38	379	x9,9
Aportes no Reintegrables	462	2.188	x4,7

Ministerio de Hacienda, Gobierno de Mendoza. Ejecuciones Presupuestarias 2010 - 2019.

Finalmente, el *Cuadro 11* presenta el ranking de recursos corrientes en lo que va de 2020 y en años seleccionados, a fin de reflejar el cambio en su composición relativa durante la última década. Nótese que, aún considerando la caída del impuesto a los ingresos brutos entre 2015 y 2019, punta a punta este impuesto aumentó 5 p.p. para compensar la contracción (de igual magnitud) de las regalías.

#### Cuadro 11: Composición de los Recursos Corrientes.

Años seleccionados. En % de los recursos corrientes

Concepto	2010	2011	2015	2019	Ene Sep 2020
Copa Federal+ Reg. Esp.	49%	48%	46%	46%	50%
Ingresos Brutos	18%	19%	27%	23%	23%
Regalías	11%	9%	7%	6%	5%
Otros no tributarios	9%	10%	6%	15%	9%
ANR	6%	5%	6%	2%	4%
Patrimoniales	4%	4%	4%	4%	5%
Sellos y tasas de justicia	3%	3%	4%	3%	3%
Otros	2%	2%	1%	1%	2%
<b>Total</b>	<b>100%</b>	<b>100%</b>	<b>100%</b>	<b>100%</b>	<b>100%</b>

Ministerio de Hacienda, Gobierno de Mendoza. Ejecuciones Presupuestarias 2010 - 2020.

## 7. EVOLUCIÓN DE LAS EROGACIONES CORRIENTES.

En este apartado analizamos las erogaciones del Estado provincial. El *Cuadro 12* detalla la evolución de las erogaciones totales en los últimos años.



### Cuadro 12: Evolución de las Erogaciones Totales.

Período 2010-2020. En MM \$ corrientes.

Concepto	2010	2011	2012	2013	2014	2015	2016	2017	2018	2019	Ene-Sep 20	Últ. 12 meses	Ppto. 2020
<b>Erog. Totales</b>	<b>9.082</b>	<b>12.710</b>	<b>16.705</b>	<b>22.132</b>	<b>29.601</b>	<b>42.189</b>	<b>53.568</b>	<b>71.610</b>	<b>93.791</b>	<b>145.118</b>	<b>112.398</b>	<b>161.723</b>	<b>208.517</b>
Erog. Corrientes	8.080	11.227	15.586	20.813	27.890	39.041	50.647	66.482	83.726	131.283	105.881	151.049	192.442
Erog. de Capital	1.002	1.483	1.119	1.319	1.711	3.148	2.921	5.129	10.065	13.835	6.517	10.674	16.075
<b>Erog. Ctes / Erog. Totales</b>	<b>89,0%</b>	<b>88,3%</b>	<b>93,3%</b>	<b>94,0%</b>	<b>94,2%</b>	<b>92,5%</b>	<b>94,5%</b>	<b>92,8%</b>	<b>89,3%</b>	<b>90,5%</b>	<b>94,2%</b>	<b>93,4%</b>	<b>92,3%</b>

Ministerio de Hacienda, Gobierno de Mendoza. Ejecuciones Presupuestarias 2010 – 2020.

Entre 2010 y 2019 las erogaciones corrientes representaron, en promedio, el 91,6% de las erogaciones totales. Se distinguen claramente, sin embargo, tres sub-períodos: a) 2010-2011: el gasto corriente promedió 88,6% del total; b) 2012-2016: su incidencia se elevó a 93,7% promedio, c) 2017-2019: las erogaciones corrientes se redujeron al 90,9%. Como contrapartida, las erogaciones de capital representaron el 11,4% de las erogaciones totales en el primer subperíodo y sólo 6,3% entre 2012 y 2016, aumentando al 9,1% en 2017-2019. En un año complejo y signado por las consecuencias de COVID-19, el gasto corriente alcanza el 94,2% del gasto total hasta septiembre de 2020, cayendo los gastos de capital a solo 5,8%.

El Cuadro 13 detalla que al tercer trimestre del año pasado se habían devengado el 69,5% de los gastos totales presupuestados para el año. Este año, a igual fecha, los gastos totales alcanzan el 53,9% del presupuesto votado, una contracción de 15,6 p.p., o alrededor de \$32.500 millones.

### Cuadro 13: Evolución de los Gastos Totales.

Período 2019 – 2020. En MM \$ corrientes y en %.

Concepto	2019	2020
Ejecución Ene-Sep	95.792	112.398
Presupuesto votado	137.836	208.517
<b>R.Ctes/Ingr.Totales</b>	<b>69,5%</b>	<b>53,9%</b>

Ministerio de Hacienda, Gobierno de Mendoza. Ejecuciones Presupuestarias 2010 – 2020.

Las erogaciones corrientes, detalladas por tipo de gasto, se presentan en los Cuadros 14 y 15 a continuación.

### Cuadro 14: Evolución de las erogaciones corrientes.

Período 2010-2020. En MM \$ corrientes.

Concepto	2010	2011	2012	2013	2014	2015	2016	2017	2018	2019	Últ. 12 meses
<b>Erogaciones Corrientes</b>	<b>8.080</b>	<b>11.227</b>	<b>15.586</b>	<b>20.813</b>	<b>27.890</b>	<b>39.041</b>	<b>50.647</b>	<b>66.482</b>	<b>83.726</b>	<b>131.283</b>	<b>151.049</b>
Personal	4.427	6.314	8.992	12.179	16.500	23.578	29.037	37.836	44.496	69.914	83.668
Locación de Servicios	105	132	150	158	193	237	225	272	345	455	479
Bienes Corrientes	304	396	519	654	886	1.219	1.746	2.109	2.766	4.354	5.460
Otros servicios	914	1.073	1.604	2.075	2.436	3.433	4.155	5.711	7.595	11.317	11.305
Intereses y gastos deuda	163	191	208	463	706	1.040	3.174	4.021	6.673	9.635	8.142
Transf. a municipios y otros	2.165	3.116	4.107	5.279	7.162	9.527	12.302	16.523	21.841	35.597	41.980
Municipios	1.235	1.697	2.320	3.210	4.419	5.795	7.709	10.396	13.988	19.660	23.365
Otras transferencias	930	1.419	1.787	2.069	2.743	3.732	4.593	6.127	7.853	15.937	18.616
Otras erogac. Corrientes	2	5	5	6	6	6	9	9	10	12	14

Ministerio de Hacienda, Gobierno de Mendoza. Ejecuciones Presupuestarias 2010–2020.

Como es usual, se destacan por su cuantía el gasto en personal y las transferencias a municipios. La partida de personal alcanzó \$ 69.914 millones en 2019, monto que representó el 53% del gasto corriente (máximo: 60,4% en 2015). En 2020, y dada su mayor inelasticidad en un contexto en que los ingresos y gastos corrientes caen, se proyecta al alza (últimos 12 meses: 55,4%). Las transferencias a municipios promediaron el 15,4% de los gastos corrientes en la última década. En tanto, luego del sensible aumento de los intereses y gastos de la deuda entre 2016 y 2018 (debido al aumento del stock en pesos de la deuda pública consolidada, en un contexto de alta inflación y de devaluaciones), su peso comenzó a caer en 2019 hasta ubicarse en el 5,4% en los últimos 12 meses.

### Cuadro 15: Evolución de las erogaciones corrientes, por partida.

Período 2010-2020. En % del total de erogaciones corrientes.

Concepto	2010	2011	2012	2013	2014	2015	2016	2017	2018	2019	Últ. 12 m
Personal	54,8%	56,2%	57,7%	58,5%	59,2%	60,4%	57,3%	56,9%	53,1%	53,3%	55,4%
Locación de Servicios	1,3%	1,2%	1,0%	0,8%	0,7%	0,6%	0,4%	0,4%	0,4%	0,3%	0,3%
Bienes Corrientes	3,8%	3,5%	3,3%	3,1%	3,2%	3,1%	3,4%	3,2%	3,3%	3,3%	3,6%
Otros servicios	11,3%	9,6%	10,3%	10,0%	8,7%	8,8%	8,2%	8,6%	9,1%	8,6%	7,5%
Intereses y gastos deuda	2,0%	1,7%	1,3%	2,2%	2,5%	2,7%	6,3%	6,0%	8,0%	7,3%	5,4%
Transf. a municipios y otros	26,8%	27,8%	26,4%	25,4%	25,7%	24,4%	24,3%	24,9%	26,1%	27,1%	27,8%
Municipios	15,3%	15,1%	14,9%	15,4%	15,8%	14,8%	15,2%	15,6%	16,7%	15,0%	15,5%
Otras transferencias	11,5%	12,6%	11,5%	9,9%	9,8%	9,6%	9,1%	9,2%	9,4%	12,1%	12,3%

Ministerio de Hacienda, Gobierno de Mendoza. Ejecuciones Presupuestarias 2010-2020.

El Cuadro 16 presenta los múltiplos de las partidas de gasto corriente de los ejercicios finalizados en 2010 y 2019.

### Cuadro 16: Múltiplos de aumento de las Erogaciones Corrientes.

Período 2010-2019. En MM \$ corrientes.

Concepto	2010	2019	Múltiplo 2010 – 2019
<b>Erogaciones Corrientes</b>	<b>8.080</b>	<b>131.283</b>	<b>x 16,2</b>
Personal	4.427	69.914	x 15,8
Locación de Servicios	105	455	x 4,3
Bienes Corrientes	304	4.354	x 14,3
Otros servicios	914	11.317	x 12,4
Intereses y gastos deuda	163	9.635	x 59,1
Transferencias a municipios y otros	2.165	35.597	x 16,4
Municipios	1.235	19.660	x 15,9
Otras transferencias	930	15.937	x 17,1

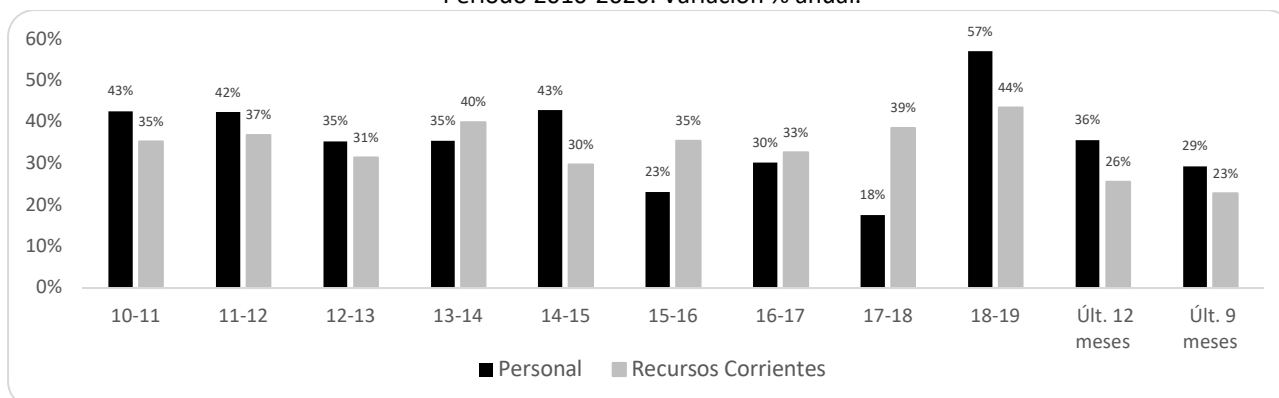
Ministerio de Hacienda, Gobierno de Mendoza. Ejecuciones Presupuestarias 2010 – 2019.

## 8. EVOLUCIÓN DEL GASTO EN PERSONAL.

En este apartado examinamos el comportamiento del gasto en personal, la partida más significativa entre las erogaciones corrientes. El Gráfico 7 y el Cuadro 17 detallan que el gasto de personal aumentó a un ritmo mayor que los recursos corrientes en 5 de los 10 años analizados y, particularmente, en 4 de los 5 años comprendidos entre 2010 y 2015. Esta dinámica sostenida en el tiempo (venía de ejercicios anteriores) aportó al deterioro del ahorro corriente desde 2006 y hasta 2015. Desde 2016 y por tres ejercicios consecutivos se verificó un cambio de tendencia, y el gasto de personal creció por debajo de los recursos corrientes, contribuyendo a alcanzar un superávit corriente superior al 8% de los recursos en 2018. En 2019, esta partida volvió a evolucionar por encima de los recursos corrientes (57% vs. 44%). Entre enero y septiembre de 2020, el crecimiento interanual del gasto en personal es mayor que el de los ingresos corrientes, aunque va desacelerándose y cerrando la brecha entre ambas variables.

### Gráfico 7: Evolución Gasto de personal vs. Ingresos Corrientes.

Período 2010-2020. Variación % anual.



Ministerio de Hacienda, Gobierno de Mendoza. Ejecuciones Presupuestarias 2010-2020.

El Cuadro 17 detalla la evolución de la planta de personal del gobierno provincial, según datos oficiales del Anexo 19 de la Ley de Responsabilidad Fiscal. Se distinguen dos períodos: a) 2009-2015: crece sin interrupción, desde 92.587 en el 4T09 a 113.437 cargos y contratos en el 4T15 (+22,5% en 6 años); b) 2015-2020: la planta de personal se reduce un 6,6%, entre el 4T15 y el 3T20 hasta alcanzar los 105.994 cargos y contratos.

**Cuadro 17: Evolución de la Planta de Personal.**  
Período 2009 - 2020. Cantidad de cargos y contratos.

Categoría	4 T 09	4 T 10	4 T 11	4 T 12	4 T 13	4 T 14	4 T 15	4 T 16	4 T 17	4 T 18	4 T 19	3 T 20
Planta total	65.925	67.979	73.829	78.252	80.500	81.531	82.474	82.121	82.364	80.395	79.727	78.507
Horas cátedra	21.666	23.360	25.644	26.128	27.249	27.677	28.294	27.714	28.593	28.004	27.870	25.824
Contratos	4.996	5.140	3.950	4.239	3.572	3.260	2.669	1.586	2.080	1.977	1.915	1.663
<b>Total Personal</b>	<b>92.587</b>	<b>96.479</b>	<b>103.423</b>	<b>108.619</b>	<b>111.321</b>	<b>112.468</b>	<b>113.437</b>	<b>111.421</b>	<b>113.037</b>	<b>110.376</b>	<b>109.512</b>	<b>105.994</b>
Var.% a/a	n.a.	4,2%	7,2%	5,0%	2,5%	1,0%	0,9%	-1,8%	1,5%	-2,4%	-0,8%	-3,2%

Anexo 19, Ley de Responsabilidad Fiscal, Tribunal de Cuentas de Mendoza.

El aumento de la planta de personal incrementó considerablemente el gasto correspondiente en relación a los recursos corrientes, indicador que se detalla en el Cuadro 18 y el Gráfico 8. Este ratio, que alcanzaba el 47% en 2007 superó el 64% en 2015, para disminuir al 48,8% en 2018, repuntando al 53,4% en 2019 y al 55% durante los 12 últimos meses, con ingresos corrientes cayendo en el marco de pandemia.

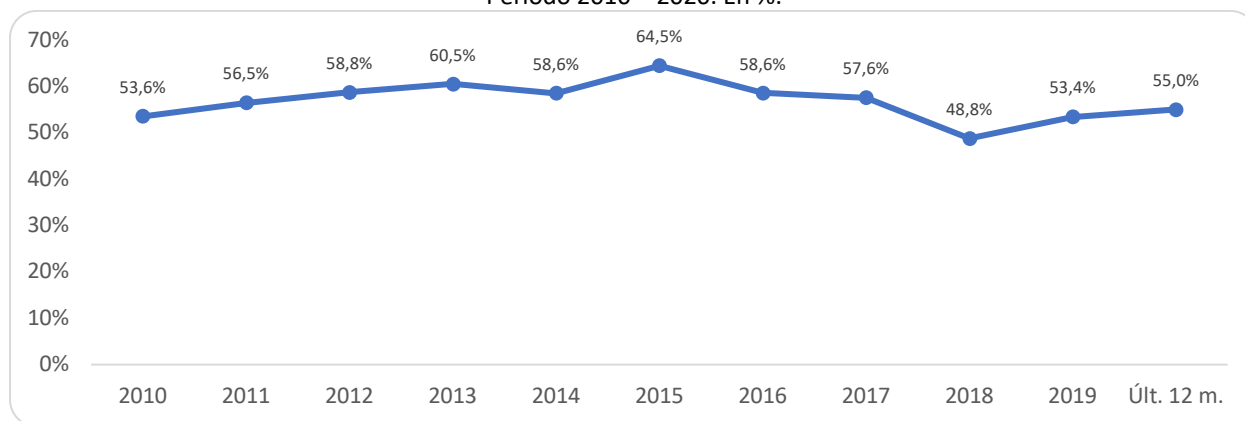
**Cuadro 18: Gasto de Personal.**

Período 2010-2020. En MM \$ corrientes y en % de recursos corrientes.

Concepto	2010	2011	2012	2013	2014	2015	2016	2017	2018	2019	Últ. 12m.
Personal	4.427	6.314	8.992	12.179	16.500	23.578	29.037	37.836	44.496	69.914	83.668
Recursos Corrientes	8.258	11.176	15.306	20.119	28.179	36.563	49.540	65.728	91.149	130.820	152.004
Personal/R. Ctes	53,6%	56,5%	58,8%	60,5%	58,6%	64,5%	58,6%	57,6%	48,8%	53,4%	55,0%

Ministerio de Hacienda, Gobierno de Mendoza. Ejecuciones Presupuestarias 2010-2020.

**Gráfico 8: Gasto de Personal / Recursos Corrientes.**  
Período 2010 – 2020. En %.



Ministerio de Hacienda, Gobierno de Mendoza. Ejecuciones Presupuestarias 2010 – 2020.

## 9. AHORRO CORRIENTE.

Una vez analizados los recursos y erogaciones corrientes, estudiamos la evolución del ahorro corriente, un indicador relevante para el seguimiento de la situación fiscal. El ahorro corriente (diferencia entre ingresos corrientes y gastos corrientes) permite analizar aspectos importantes de las finanzas públicas provinciales, entre ellos, el grado de sustentabilidad de los gastos fijos, la flexibilidad para adaptarse a disminuciones de los ingresos corrientes, o la cuantía los recursos corrientes disponibles para financiar la inversión pública y/o implementar nuevas políticas.

El Cuadro 19 y el Gráfico 9 presentan la evolución del ahorro corriente, tanto en términos absolutos como en términos relativos al total de ingresos corrientes.

### Cuadro 19: Evolución del ahorro corriente.

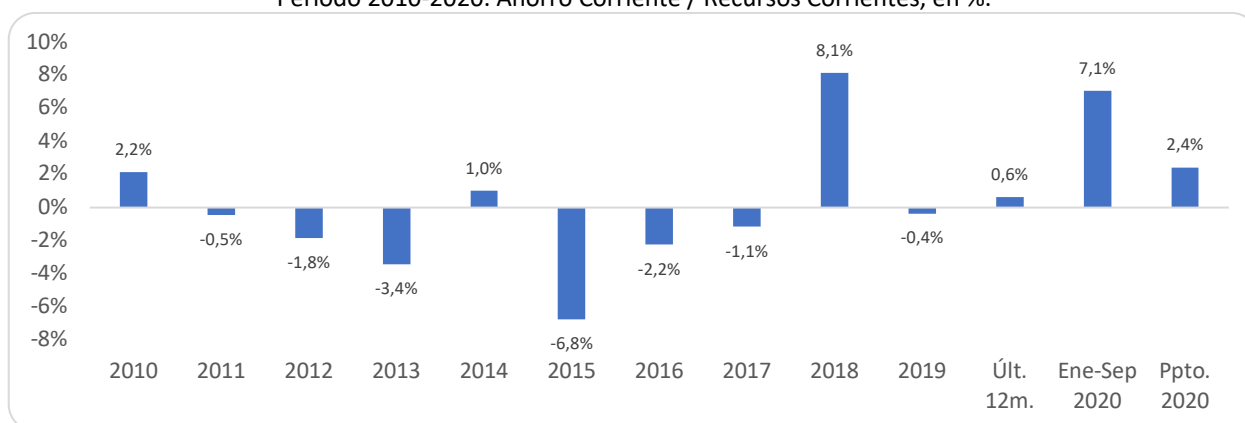
Período 2010 - 2020. En MM \$ corrientes y como % de recursos corrientes.

Concepto	2010	2011	2012	2013	2014	2015	2016	2017	2018	2019	Ene-Sep 20	Últ. 12 m.	Ppto. 2020
Rec. Ctes	8.258	11.176	15.306	20.119	28.179	36.563	49.540	65.728	91.149	130.820	113.946	152.004	197.222
Erog. Ctes	8.080	11.227	15.586	20.813	27.890	39.041	50.647	66.482	83.726	131.283	105.881	151.049	192.442
Ah. Cte.	178	(51)	(280)	(694)	289	(2.477)	(1.107)	(753)	7.423	(463)	8.066	956	4.780
Ah. Cte/Rec. Ctes.	2,2%	-0,5%	-1,8%	-3,4%	1,0%	-6,8%	-2,2%	-1,1%	8,1%	-0,4%	7,1%	0,6%	2,4%

Ministerio de Hacienda, Gobierno de Mendoza. Ejecuciones Presupuestarias 2010-2020.

### Gráfico 9: Evolución del ahorro corriente.

Período 2010-2020. Ahorro Corriente / Recursos Corrientes, en %.



Ministerio de Hacienda, Gobierno de Mendoza. Ejecuciones Presupuestarias 2010-2020.

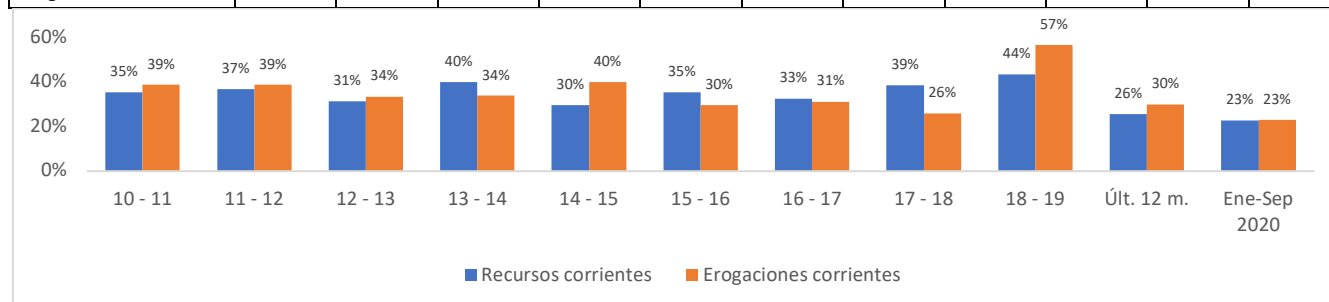
El deterioro progresivo del ahorro corriente se inició en 2006 y se explica porque, con excepción 2014, las erogaciones corrientes crecieron a un ritmo mayor que los recursos corrientes en esa década; el déficit corriente alcanzó su máxima expresión en 2015, 6,8% de los recursos corrientes. Este desempeño fue limitando la capacidad del gobierno para realizar erogaciones de capital y lo enfrentó a situaciones de déficit operativo y de endeudamiento para financiarlo.

Tal como detalla el Cuadro 20 la tendencia cambió en 2016, con tres ejercicios consecutivos en que los gastos crecieron más lento que los recursos, reduciendo paulatinamente el déficit hasta alcanzar un superávit del 8,1% en 2018. Esta trayectoria, sin embargo, no pudo mantenerse en 2019. Este año, al analizar la ejecución acumulada al tercer trimestre de 2020 con igual período de 2019, los recursos y gastos corrientes están creciendo al mismo ritmo (23% a/a), lo que da cuenta del intento del gobierno por controlar el ahorro corriente en el marco de un año difícil, signado por COVID-19 y caída de la actividad económica.

### Cuadro 20: Evolución de los Recursos y Erogaciones Corrientes

Período 2010 - 2020. Tasa de crecimiento interanual, en %.

Concepto	10-11	11-12	12-13	13-14	14-15	15-16	16-17	17-18	18-19	Últ. 12 m.	Ene-Sep 2020
Recursos corrientes	35%	37%	31%	40%	30%	35%	33%	39%	44%	26%	23%
Erogaciones corrientes	39%	39%	34%	34%	40%	30%	31%	26%	57%	30%	23%



Ministerio de Hacienda, Gobierno de Mendoza. Ejecuciones Presupuestarias 2010-2020.

Conforme nuestra estimación de cierre, el año 2020 culminará con superávit corriente y déficit operativo. Esta estimación considera que, habitualmente, las erogaciones exceden a los recursos en el último trimestre, por lo que se espera que el ahorro corriente acumulado hasta septiembre disminuya tal como detalla el *Cuadro 21*.

### Cuadro 21: Ahorro Corriente a Septiembre de cada año y al cierre de ejercicio.

Período 2010 - 2020. En % de los recursos corrientes.

Concepto	2010	2011	2012	2013	2014	2015	2016	2017	2018	2019	2020
Recursos Corrientes	5.936	7.856	10.933	14.275	19.663	26.390	35.860	47.264	63.010	92.762	113.946
Erogaciones corrientes	5.403	7.467	10.206	13.792	19.015	26.639	33.033	43.512	53.687	86.115	105.881
<b>Ahorro Corriente</b>	<b>533</b>	<b>389</b>	<b>727</b>	<b>483</b>	<b>648</b>	<b>-249</b>	<b>2.827</b>	<b>3.753</b>	<b>9.323</b>	<b>6.647</b>	<b>8.066</b>
Ah. Cte / Rec. Ctes.	9,0%	5,0%	6,6%	3,4%	3,3%	-0,9%	7,9%	7,9%	14,8%	7,2%	7,1%
Ah. Cte. / Rec. Ctes a fin de ejercicio	2,2%	-0,5%	-1,8%	-3,4%	1,0%	-6,8%	-2,2%	-1,1%	8,1%	-0,4%	¿?
Diferencial último trimestre	<b>6,8%</b>	<b>5,4%</b>	<b>8,5%</b>	<b>6,8%</b>	<b>2,3%</b>	<b>5,8%</b>	<b>10,1%</b>	<b>9,1%</b>	<b>6,7%</b>	<b>7,5%</b>	

Ministerio de Hacienda, Gobierno de Mendoza. Ejecuciones Presupuestarias 2010-2020.

Obsérvese que a septiembre de 2018 el ahorro corriente alcanzaba 14,8% de los recursos, reduciéndose 6,7% en el último trimestre para finalizar en 8,1%. De igual forma, en 2019, la contracción del resultado corriente fue de 7,5%. Dicho comportamiento se repite, con matices, cada año. Por ello, el superávit de 7,1% a septiembre de 2020 puede no resultar suficiente para lograr el equilibrio corriente a fin de año. Datos oficiales de recaudación a noviembre nos permiten proyectar un escenario de resultado corriente levemente positivo, en torno del 1% de los recursos corrientes. Debe tenerse en cuenta que nos referimos al resultado económico, que incluye los intereses y gastos de la deuda en las erogaciones corrientes.

## 10. RECURSOS Y EROGACIONES DE CAPITAL.

El *Cuadro 22* presenta la evolución de los recursos y erogaciones de capital, en términos absolutos y en términos relativos al total de recursos corrientes. Las erogaciones de capital (trabajos públicos, bienes de capital y transferencias para financiar erogaciones de capital) usualmente superan largamente a los recursos de capital, originando un déficit de capital, que es financiado con ahorro corriente, con resultados acumulados de ejercicios anteriores y/o con endeudamiento. Así, resulta clave mantener un nivel de ahorro corriente consistente con la política de erogaciones de capital y que, simultáneamente, resguarde la salud de las cuentas fiscales.

### Cuadro 22: Evolución de los recursos y erogaciones de capital.

Período 2010-2020. En MM \$ corrientes y como % de recursos corrientes.

Concepto	2010	2011	2012	2013	2014	2015	2016	2017	2018	2019	Últ. 12m	Ene Sep 2020	Ppto. 2020
<b>Recursos de Capital</b>	<b>368</b>	<b>368</b>	<b>370</b>	<b>467</b>	<b>732</b>	<b>696</b>	<b>979</b>	<b>1.343</b>	<b>1.291</b>	<b>1.558</b>	<b>4.743</b>	<b>4.028</b>	<b>7.857</b>
<b>Erogaciones de Capital</b>	<b>1.002</b>	<b>1.483</b>	<b>1.119</b>	<b>1.319</b>	<b>1.711</b>	<b>3.074</b>	<b>2.908</b>	<b>5.129</b>	<b>10.065</b>	<b>13.845</b>	<b>10.684</b>	<b>6.516</b>	<b>16.075</b>
Bienes de Capital	124	147	83	133	136	218	536	688	749	1.448	745	242	993
Trabajos Públicos	635	1.107	786	685	931	1.637	1.291	2.352	5.592	9.436	4.442	1.472	7.385
Transf. p/ Erog. de Capit.	153	181	174	354	397	975	594	1.418	2.618	2.106	1.095	519	1.851
Inversion Financiera	91	48	77	147	247	244	486	670	1.106	855	4.402	4.283	5.847
<b>Déficit de capital</b>	<b>634</b>	<b>1.115</b>	<b>748</b>	<b>852</b>	<b>979</b>	<b>2.379</b>	<b>1.929</b>	<b>3.785</b>	<b>8.774</b>	<b>12.288</b>	<b>5.941</b>	<b>2.488</b>	<b>8.218</b>
<b>Erog. de Capital/R.Ctes.</b>	<b>12,1%</b>	<b>13,3%</b>	<b>7,3%</b>	<b>6,6%</b>	<b>6,1%</b>	<b>8,6%</b>	<b>5,9%</b>	<b>7,8%</b>	<b>11,0%</b>	<b>10,6%</b>	<b>7,0%</b>	<b>5,7%</b>	<b>8,2%</b>
<b>Déficit Capital/R.Ctes.</b>	<b>7,7%</b>	<b>10,0%</b>	<b>4,9%</b>	<b>4,2%</b>	<b>3,5%</b>	<b>6,7%</b>	<b>3,9%</b>	<b>5,8%</b>	<b>9,6%</b>	<b>9,4%</b>	<b>3,9%</b>	<b>2,2%</b>	<b>4,2%</b>

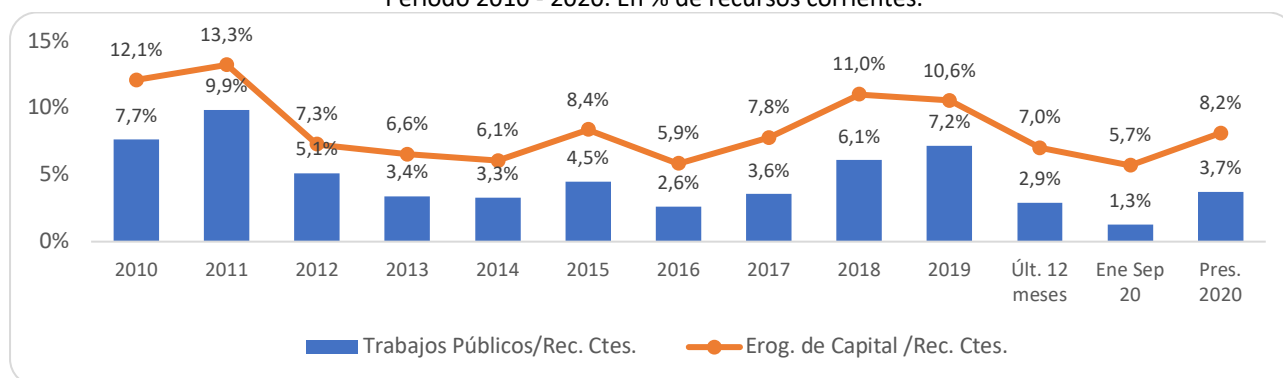
Ministerio de Hacienda, Gobierno de Mendoza. Ejecuciones Presupuestarias 2010-2020.

En un período caracterizado por el deterioro del resultado corriente, las erogaciones de capital promediaron 12,7% de los recursos corrientes en 2010-2011 (generando un elevado déficit de capital) y cayeron luego a 7,1% entre 2012 y 2015, sin responder a las reales necesidades de inversión de largo plazo. Desde 2016, el mayor orden fiscal permitió ir aumentando las erogaciones de capital hasta alcanzar el 10,6% de los recursos corrientes en 2019. Este año, marcado por la contracción de la actividad económica y de los recursos fiscales como consecuencia de COVID-19, viene mostrando una merma importante en las erogaciones de capital, 5,7% de los recursos corrientes hasta Septiembre de 2020 (7% en los últimos 12 meses), muy por debajo del 8,1% presupuestado. Al finalizar el tercer trimestre, se había ejecutado solo el 41% del presupuesto para esta partida.

El *Gráfico 10* detalla la evolución de los trabajos públicos (obra pública) como porcentaje de los recursos corrientes. Se observa que, luego de alcanzar un pico del 9,9% de los recursos corrientes en 2011, su incidencia se reduce paulatinamente hasta un mínimo de la serie durante 2016 (2,6% de los recursos corrientes), comenzando una recuperación en 2017 que se consolida en 2018 y 2019. La sub-ejecución de esta partida permitió cuadrar la ejecución presupuestaria durante los años de fuerte déficit corriente. En ese contexto, la obra pública dependió, casi exclusivamente, de la capacidad de endeudarse. En 2018, un porcentaje muy importante de las erogaciones de capital se financiaron con ahorro corriente, contribuyendo a disminuir el déficit operativo. En 2019, con un resultado económico cercano a cero, toda la obra pública y, en general, las erogaciones de capital, repercutieron en el déficit operativo.

**Gráfico 10: Evolución de Erogaciones de Capital y Trabajos Públicos.**

Período 2010 - 2020. En % de recursos corrientes.



Ministerio de Hacienda, Gobierno de Mendoza. Ejecuciones Presupuestarias 2010-2020.

Tal como muestra el gráfico, el año 2020 muestra una fuerte caída de este capítulo del presupuesto (erogaciones de capital). Nuevamente, la inelasticidad relativa de los gastos corrientes obliga a cuadrar el presupuesto apelando a la inversión pública. Debe considerarse que esta situación, aunque atendible en un contexto de crisis sanitaria no esperada, no es viable en el largo plazo, pues compromete el stock de capital productivo de la Provincia. Es en esta situación en la que hubiera sido muy importante haber contado con un fondo anticíclico, previsto en la Ley de Responsabilidad Fiscal, para afrontar la coyuntura con mayor fortaleza fiscal.

## 11. EVOLUCIÓN DEL RESULTADO OPERATIVO.

Para finalizar el análisis de las ejecuciones presupuestarias, el *Cuadro 23* detalla el resultado operativo para el período analizado. El resultado operativo es la diferencia entre los ingresos totales (recursos corrientes más recursos de capital) y las erogaciones totales (erogaciones corrientes más erogaciones de capital).

**Cuadro 23: Resultado operativo.**

Período 2010-2020. En MM \$ corrientes y como % de recursos corrientes.

Concepto	2010	2011	2012	2013	2014	2015	2016	2017	2018	2019	Últ. 12 meses	Ene Sep 2020	Ppto. 2020
Rec. Corrientes	8.258	11.176	15.306	20.119	28.179	36.563	49.540	65.728	91.149	130.820	152.004	113.946	197.222
Erog. corrientes	8.080	11.227	15.586	20.813	27.890	39.041	50.647	66.482	83.726	131.283	151.049	105.881	192.442
<b>Ahorro corriente</b>	<b>178</b>	<b>-51</b>	<b>-280</b>	<b>-694</b>	<b>289</b>	<b>-2.477</b>	<b>-1.107</b>	<b>-753</b>	<b>7.423</b>	<b>-463</b>	<b>956</b>	<b>8.066</b>	<b>4.780</b>
Rec. de Capital	368	368	370	467	732	696	979	1.343	1.291	1.558	4.743	4.028	7.857
Erog. de Capital	1.002	1.483	1.119	1.319	1.711	3.148	2.921	5.129	10.065	13.835	10.684	6.516	16.075
<b>Superávit Capital</b>	<b>-634</b>	<b>-1.115</b>	<b>-748</b>	<b>-852</b>	<b>-979</b>	<b>-2.453</b>	<b>-1.943</b>	<b>-3.785</b>	<b>-8.774</b>	<b>-12.277</b>	<b>-5.941</b>	<b>-2.488</b>	<b>-8.218</b>
Ingresos Totales	8.626	11.544	15.676	20.586	28.911	37.259	50.519	67.072	92.440	132.377	156.747	117.974	205.079
Egresos Totales	9.082	12.710	16.705	22.132	29.601	42.189	53.568	71.610	93.791	145.118	161.733	112.397	208.517
<b>Result. Operativo</b>	<b>-456</b>	<b>-1.166</b>	<b>-1.029</b>	<b>-1.546</b>	<b>-690</b>	<b>-4.930</b>	<b>-3.050</b>	<b>-4.539</b>	<b>-1.351</b>	<b>-12.740</b>	<b>-4.985</b>	<b>5.578</b>	<b>-3.438</b>
<b>Result Operativo / Rec. Ctes.</b>	<b>-5,5%</b>	<b>-10,4%</b>	<b>-6,7%</b>	<b>-7,7%</b>	<b>-2,4%</b>	<b>-13,5%</b>	<b>-6,2%</b>	<b>-6,9%</b>	<b>-1,5%</b>	<b>-9,7%</b>	<b>-3,3%</b>	<b>4,9%</b>	<b>-1,7%</b>

Ministerio de Hacienda, Gobierno de Mendoza. Ejecuciones Presupuestarias 2010-2020.

Se destaca el deterioro paulatino del resultado operativo a través de los años, desde el último superávit en 2008, hasta alcanzar el máximo déficit de la serie en 2015 (-13,5%) de los recursos corrientes. Con ello, en los diez años analizados la Provincia registró déficit operativo; de hecho, estimamos que con este ejercicio serán ya doce años consecutivos de déficit operativo en las cuentas públicas provinciales.

Entre 2016 y 2018 la tendencia cambia sustantivamente, mejorando el desempeño fiscal hasta alcanzar un déficit operativo de sólo 1,5% de los recursos corrientes, el mejor registro de la década. Este resultado fue consecuencia del importante ahorro corriente generado durante dicho año. En 2019, el déficit operativo volvió a crecer hasta 9,7% (el ahorro corriente fue -0,4% de los recursos).

La información detallada también sirve de base para proyectar el cierre del año 2020. Se observa que en los primeros 9 meses del año, el ahorro corriente asciende a \$8.066 millones y que el resultado operativo es superavitario en \$5.578 millones. El Cuadro 24 muestra la evolución del resultado operativo a Septiembre de cada año y a fin de ejercicio. En todos los casos se verifica que el resultado operativo final es menor (entre 7 y 11 puntos porcentuales) que el devengado al tercer trimestre. Si consideramos un deterioro similar al del último año, el resultado operativo deficitario a fin de ejercicio debería ubicarse en torno del 2,5%. Sin embargo, tal como mencionamos anteriormente, esperamos un deterioro del ahorro corriente durante el último trimestre y queda por ver la evolución de las erogaciones de capital hasta fin de año.

#### Cuadro 24: Evolución del Resultado Operativo a Septiembre de cada año y al cierre de ejercicio.

Período 2010 - 2020. En % de los recursos corrientes.

Concepto	2010	2011	2012	2013	2014	2015	2016	2017	2018	2019	Ene Sep 20
A Septiembre	4,4%	-2,1%	3,0%	1,4%	1,0%	-6,1%	5,4%	4,3%	8,5%	-2,4%	4,9%
A cierre de ejercicio	-5,5%	-10,4%	-6,7%	-7,7%	-2,4%	-13,5%	-6,2%	-6,9%	-1,5%	-9,7%	¿?
Diferencial	-10,0%	-8,3%	-9,8%	-9,0%	-3,5%	-7,4%	-11,6%	-11,2%	-10,0%	-7,4%	

Ministerio de Hacienda, Gobierno de Mendoza. Ejecuciones Presupuestarias 2010-2020.

## 12. ESCENARIOS DE RESULTADO OPERATIVO AÑO 2020.

Para estimar el resultado operativo del año 2020 definimos distintos escenarios que dependen de la evolución de los ingresos y gastos corrientes y de la evolución de las erogaciones de capital. En relación a los recursos y erogaciones corrientes, se han estimado dos escenarios:

**Escenario 1 (Tendencia):** supone que los ingresos y gastos corrientes evolucionarán hasta fin de ejercicio al ritmo de los 9 meses de 2020. Así, la proyección arroja un déficit corriente de \$ 720 millones.

**Escenario 2 (Histórico):** proyecta los ingresos y gastos corrientes a fin de ejercicio, considerando qué proporción de los ingresos y egresos corrientes se han percibido o erogado, en promedio entre enero y septiembre de los últimos 10 años y, por diferencia, qué proporción se percibieron o erogaron, en promedio, en el último trimestre de cada año. Con esta información se estiman los ingresos y erogaciones corrientes al cierre. En este escenario, la proyección arroja un ahorro corriente de \$ 1.741 millones.

#### Cuadro 25: Escenarios Ahorro Corriente 2020.

En MM \$ corrientes y como % de recursos corrientes.

ESCENARIOS	Resultado Corriente		
	1. Tendencia	Medio	2. Histórico
Recursos corrientes	160.696	162.544	164.391
Erogaciones corrientes	161.416	162.033	162.650
Ahorro Corriente	-720	510	1.741

Elaboración propia CEM.

Por su parte, al proyectar los recursos y erogaciones de capital al cierre de 2020, se estiman tres escenarios dependiendo, como ya mencionamos, del comportamiento de las erogaciones de capital:

- A. **Escenario de Déficit Bajo:** los recursos y las erogaciones de capital del último trimestre mantienen la tendencia de lo devengado hasta septiembre de 2020.
- B. **Escenario de Déficit Alto:** los recursos y las erogaciones de capital siguen el patrón definido en el presupuesto votado.
- C. **Escenario de Déficit Medio:** los recursos y las erogaciones de capital alcanzan un valor promedio entre los valores estimados para los escenarios de déficit alto y bajo.

**Cuadro 26: Escenarios Recursos y Erogaciones de Capital 2020**

En MM \$ corrientes.

ESCENARIOS	Déficit de Capital		
	Bajo	Medio	Alto
Recursos de Capital	5.371	6.614	7.857
Erogaciones de Capital	8.689	12.382	16.075
Déficit de Capital	3.318	5.768	8.218

Elaboración propia CEM.

Finalmente, podemos estimar el rango para el resultado operativo al cierre de 2020, tal como se presenta a continuación:

**Cuadro 27: Escenarios Resultado Operativo 2020.**

En MM \$ corrientes.

ESCENARIOS	Resultado Operativo		
	1. Tendencia	Medio	2. Histórico
Déficit de Capital			
A. Bajo	-4.038	-2.808	-1.578
B. Medio	-6.488	-5.258	-4.027
C. Alto	-8.938	-7.707	-6.477

Elaboración propia CEM.

En función de este análisis, estimamos que el año cerrará con un resultado corriente positivo (asociado al escenario histórico) y un déficit de capital representado por el escenario medio. De la combinación de ambos, estimamos un déficit operativo algo por encima de los \$ 4.000 millones, o 2,5% de los recursos corrientes. La clave estará en el comportamiento de los gastos corrientes y de las erogaciones de capital en el último trimestre en curso.

### **13. EL SECTOR PÚBLICO EN LA ECONOMÍA PROVINCIAL.**

Por último, el *Cuadro 28* presenta la participación del sector público provincial en la economía de Mendoza, considerando para ello el cociente entre erogaciones totales y PBG en los ejercicios fiscales finalizados entre 2010 y 2019. Este indicador creció casi ininterrumpidamente durante entre 2010 y 2015 (en 2005 era 12,5%) y, con altibajos se estabilizó desde 2016 en adelante. A pesar del empeño de los últimos años para racionalizar el gasto público, es notable la facilidad con la que el gasto público puede aumentar, y lo dificultoso que resulta volverlo a niveles previos.

**Cuadro 28: Escenarios Resultado Operativo.**

En MM \$ corrientes y en % de recursos corrientes.

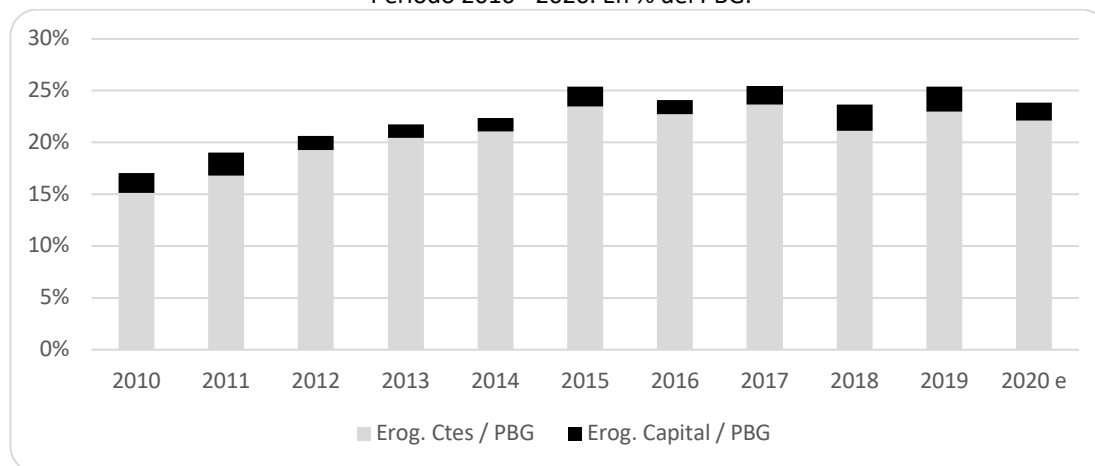
Concepto	2010	2011	2012	2013	2014	2015	2016	2017	2018	2019	2020e
Erogaciones corrientes	8.080	11.227	15.586	20.813	27.890	39.041	50.647	66.482	83.726	131.283	162.650
Erogaciones de capital	1.002	1.483	1.119	1.319	1.711	3.148	2.921	5.129	10.065	13.835	12.382
Erogaciones Totales	9.082	12.710	16.705	22.132	29.601	42.189	53.568	71.610	93.791	145.118	175.032
<b>PBG Provincial</b>	<b>53.282</b>	<b>66.869</b>	<b>80.943</b>	<b>101.856</b>	<b>132.189</b>	<b>166.195</b>	<b>222.510</b>	<b>281.053</b>	<b>396.248</b>	<b>571.426</b>	<b>734.694</b>
Erog. Ctes / PBG	15,2%	16,8%	19,3%	20,4%	21,1%	23,5%	22,8%	23,7%	21,1%	23,0%	22,1%
Erog. Capital / PBG	1,9%	2,2%	1,4%	1,3%	1,3%	1,9%	1,3%	1,8%	2,5%	2,4%	1,7%
<b>Erog. Totales / PBG</b>	<b>17,0%</b>	<b>19,0%</b>	<b>20,6%</b>	<b>21,7%</b>	<b>22,4%</b>	<b>25,4%</b>	<b>24,1%</b>	<b>25,5%</b>	<b>23,7%</b>	<b>25,4%</b>	<b>23,8%</b>

Ministerio de Hacienda, Gobierno de Mendoza. Ejecuciones Presupuestarias 2010-2020.



**Gráfico 11: Evolución de Erogaciones Totales.**

Período 2010 - 2020. En % del PBG.



Ministerio de Hacienda, Gobierno de Mendoza. Ejecuciones Presupuestarias 2010-2020.

Mientras el PBG provincial creció en términos nominales 10,7 veces entre los años 2010 y 2019, las erogaciones totales del estado provincial lo hicieron 16,2 veces. En consecuencia, mientras las erogaciones totales del Estado provincial representaban el 17% del PBG en 2010, alcanzaron el 25,4% a fines del año 2019. Así, punta a punta, el peso relativo del sector público provincial en la economía local aumentó un 49%. Nótese, sin embargo, que este aumento del tamaño del Estado se produjo en su totalidad entre 2010 y 2015, pues para ambos años, 2015 y 2019, el indicador es 25,4%, reflejando que el tamaño del Estado provincial en relación al PBG no aumentó. Más aún, cualitativamente el año 2019 es mejor que el año 2015, pues las erogaciones de capital representan una porción mayor de las erogaciones totales. Nuestra proyección al cierre 2020 estima una caída de la participación del Estado en el PBG, para ubicarse en 23,8%.

**Cuadro 29: Tamaño del sector público provincial. Múltiplos 2010 - 2019.**

En MM \$ corrientes y en % de PBG.

Concepto	2010	2015	2019	Múltiplo 2010 - 2015	Múltiplo 2015 - 2019	Múltiplo 2010 - 2019
Erogaciones corrientes	8.080	39.041	131.283	x4,8	x3,4	x16,2
Erogaciones de capital	1.002	3.148	13.835	x3,1	x4,4	x13,8
Erogaciones Totales	9.082	42.189	145.118	x4,6	x3,4	x16,0
PBG	53.282	166.195	571.426	x3,1	x3,4	x10,7
Erogaciones Totales / PBG	17,0%	25,4%	25,4%	+49%	+0%	+49%

Ministerio de Hacienda, Gobierno de Mendoza. Ejecuciones Presupuestarias 2010-2019.

Dada la necesidad de financiar el aumento del gasto público, la presión tributaria efectiva provincial (Ingresos Tributarios Provinciales (ITP) / PBG), aumentó desde 3,8% en 2010 al 7,5% en 2015-2016. En 2017 se ubicó en el 7,9% (primer año de aplicación del programa de reducción de alícuotas), para caer hasta 6,9% en 2019 y proyectamos un valor cercano a 6,6% al cierre de 2020. Entendemos que la presión tributaria efectiva provincial debe seguir su senda decreciente para liberar recursos del sector privado que puedan ser volcados a nuevas inversiones y a creación de nuevos empleos registrados.

**Cuadro 30: Presión tributaria provincial.**

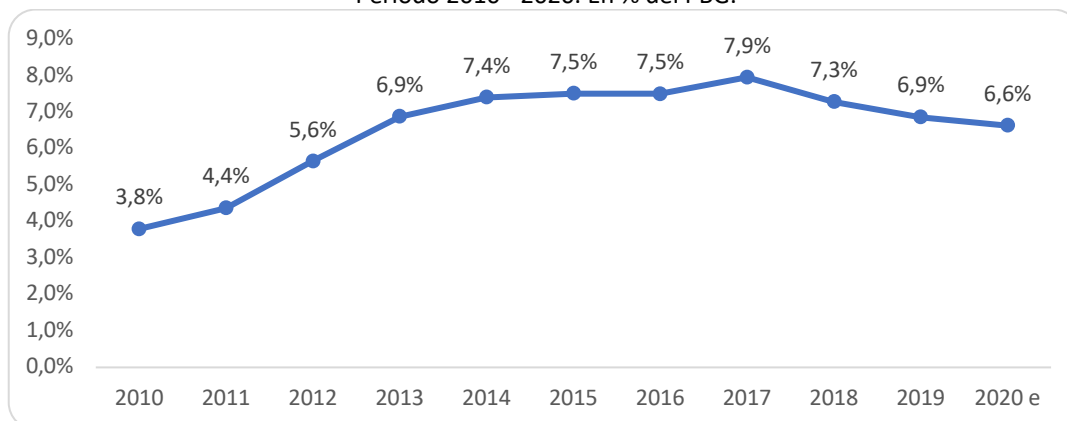
En MM \$ corrientes y en % de PBG.

Concepto	2010	2011	2012	2013	2014	2015	2016	2017	2018	2019	2020e
ITP	2.022	2.917	4.572	6.995	9.781	12.467	16.682	22.336	28.825	39.181	48.684
PBG	53.282	66.869	80.943	101.856	132.189	166.195	222.510	281.053	396.248	571.426	734.694
ITP / PBG	3,8%	4,4%	5,6%	6,9%	7,4%	7,5%	7,5%	7,9%	7,3%	6,9%	6,6%

Ministerio de Hacienda, Gobierno de Mendoza. Ejecuciones Presupuestarias 2010-2020.

**Gráfico 12: Presión Tributaria Provincial.**

Período 2010 - 2020. En % del PBG.



Ministerio de Hacienda, Gobierno de Mendoza. Ejecuciones Presupuestarias 2010-2020.

## **14. CONCLUSIONES**

1. La pandemia COVID-19, que caracterizó a todo este año, tiene consecuencias sobre familias y empresas, sobre el Estado provincial y sus cuentas. La ejecución presupuestaria resultó atípica. Con la actividad económica cayendo en 2020 alrededor del 10%, los ingresos del sector privado se ven afectados y, con ello, también los del sector público. Nuestras proyecciones estiman que los recursos corrientes del año alcanzarán el 83% de los recursos presupuestados para el año. Esto afecta a las erogaciones corrientes que tampoco se ejecutarán conforme lo planeado, debiendo adecuarse a la disponibilidad de recursos. La caída real de los recursos corrientes alcanza el 14%, con una incidencia mayor en los recursos corrientes de origen provincial que caen un 21% real interanual.
2. El peso del Estado provincial en la economía de Mendoza era, a finales de 2019, casi un 50% mayor que el de hace 10 años y el doble respecto de 2005. Los esfuerzos del último lustro por racionalizarlo, apuntando a una mayor eficiencia y eficacia en la prestación de servicios han sido importantes, pero solo lograron estabilizarlo -con vaivenes- en torno del 25% del PBG. El sector público creció más que la economía en su conjunto y el sector privado, genuino creador de oportunidades, de valor agregado y de empleo, se achicó. La carga para este sector, que con sus impuestos sostiene la estructura estatal, se hizo más pesada. Nuestras estimaciones a cierre de ejercicio 2020 proyectan una reducción de 1,6 puntos porcentuales del peso del Estado provincial en la economía local.
3. Los recursos de origen nacional representaron más de 50% de los recursos corrientes durante la última década. La incidencia de los recursos provinciales ha aumentado en los últimos años, aunque volvió a caer este año, en el marco de COVID-19. La Coparticipación Federal + Regímenes Especiales es la primera fuente de recursos corrientes. El impuesto a los ingresos brutos es la principal fuente de recursos provinciales; su peso creció entre 2010 y 2015 hasta alcanzar el 57% de los ingresos corrientes provinciales, disminuyendo desde entonces para ubicarse en el 46% actual. Los recursos no tributarios redujeron su incidencia por la disminución relativa de los ingresos por regalías.
4. Entre las erogaciones corrientes se destacan el gasto en personal y las transferencias a municipios. En 2019, la partida de personal representó el 53% del gasto corriente luego de alcanzar el 60% en 2015 (valor máximo de la serie). En tanto, las transferencias a municipios promediaron el 15,4% del gasto en la década. Luego de un sensible aumento de los intereses y gastos de la deuda entre 2016 y 2018, esta partida cae hasta ubicarse en 5,5% el último año. Estimamos que en 2020 aumentará la incidencia del gasto en personal en el total de las erogaciones corrientes.
5. Luego de una década de deterioro lento pero persistente del ahorro corriente (2005:18,8%; 2015: -6,8%), esta variable comenzó a encontrar un sendero más virtuoso a partir de 2016 -excepto 2019- que debemos observar permanentemente ya que es un indicador clave de la salud de las finanzas públicas provinciales. La clave para mantenerlo en línea es que los gastos corrientes no crezcan a un ritmo mayor que los recursos corrientes, situación que se verificó en 10 de los últimos 15 años (las excepciones fueron 2014, 2016, 2017, 2018 y 2020).

6. Resulta auspiciosa la reducción de la presión tributaria provincial desde 2017, luego de haberse duplicado entre 2010 y 2015. Para el cierre de ejercicio 2020 proyectamos una presión tributaria provincial efectiva de 6,6% del PBG, por debajo del año 2019. Los desequilibrios fiscales no se resuelven con aumentos impositivos como los votados en 2012, sino apelando a la eficiencia del gasto y mediante la plena vigencia de herramientas como las establecidas en la Ley de Responsabilidad Fiscal - hoy, en gran medida letra muerta – que establecen fondos anti-cíclicos para atender situaciones coyunturales y que, de haber existido, podrían haber ayudado a paliar con mayor celeridad y eficacia las consecuencias sanitarias y económicas de la pandemia. Entendemos que es hora de volver a poner en valor ésta y otras leyes que hacen a la mejora de la gestión pública estatal y del clima de negocios, tan necesario para atraer inversiones y generar empleo.
7. Igualmente positiva es la racionalización de la planta de personal estatal provincial, que luego de haber aumentado un 22,5% entre 2009 y 2015 (triplicó el crecimiento poblacional) ha disminuido 6,6% desde 2016 a la fecha. Entendemos que esta política debe continuar, priorizando las funciones indelegables del Estado. Los empleos que necesita Mendoza deben crearse mayoritariamente en el sector privado de la economía, lo que no ha sucedido en la última década.
8. Un parámetro indicativo de mayor orden fiscal refiere al aumento de la participación de las erogaciones de capital (que incluye la inversión pública) en las erogaciones totales, recuperación que, luego de varios años, ha permitido alcanzar el umbral del 10% de los recursos corrientes en 2018 y 2019, situación que, con la reactivación de la actividad económica debería recuperarse y mantenerse como política.
9. La provincia acumula más de una década de déficit operativo: todos los años bajo estudio verificaron déficits operativos, con un deterioro paulatino a través de los años, hasta alcanzar el máximo déficit en 2015, equivalente a 13,5% de los recursos corrientes. Desde 2016 un mayor orden fiscal permitió mejorar los números fiscales hasta alcanzar un déficit operativo de 1,5% de los recursos corrientes en 2018, el menor de la década. El ahorro corriente generado permitió financiar una porción significativa de las erogaciones de capital. En 2019 el déficit operativo aumentó hasta 9,7%.
10. Este año, signado por la pandemia y la caída de la actividad económica, estimamos un superávit corriente en torno del 1% y un déficit operativo que rondará el 2,5% de los recursos corrientes. La respuesta final dependerá, fundamentalmente, del comportamiento de los recursos y erogaciones corrientes, y de la inversión pública en el último trimestre del año.
11. Finalmente, entendemos que Mendoza debe debatir cuál es el tamaño del estado que puede financiar para asegurar el crecimiento y la creación de empleo que nos permita reducir los niveles de pobreza actuales.