



Finanzas Provinciales 2005-2015.

Este informe analiza la situación y evolución de las cuentas públicas provinciales en el período 2005-2015 confirmando, una vez más, lo que venimos advirtiendo desde hace bastante tiempo: se han producido cambios estructurales de importancia que condicionan seriamente las finanzas provinciales para los próximos años.

Entre los aspectos salientes surge el deterioro del ahorro corriente en los últimos años, aspecto que ha ido condicionando la capacidad para realizar erogaciones de capital (obra pública financiada desde el Presupuesto Provincial) en un contexto que presentó dificultades para obtener financiamiento conveniente y a largo plazo. El ahorro corriente como porcentaje de recursos corrientes se extinguió, luego de haber alcanzado un máximo del 18,8% en el año 2005, cerrando el año 2015 con un déficit corriente de \$ 2.076 millones, constituyendo el cuarto año con déficit corriente del último lustro, con la sola excepción del año 2014.

El resultado operativo también se ha deteriorado, pasando de un superávit de \$320 millones en el año 2005 (10,8% de los recursos corrientes) a un déficit de \$3.929 millones en el 2015, lo que representa un déficit de casi 11% de los recursos corrientes.

Otro aspecto que se destaca es el persistente crecimiento relativo del gasto público provincial en relación al tamaño de la economía provincial. Así, mientras el gasto público provincial representaba el 12% del PBG de Mendoza en 2005, en la actualidad está en torno al 23%, según estimaciones propias. Es decir, que en diez años prácticamente se duplicó el peso del sector público en relación a la economía mendocina.

Asimismo, y con la necesidad de financiar un gasto cada vez mayor, la presión tributaria provincial se duplicó en el período analizado, pasando del 3,5% en 2005 al 7% en 2015. Es así que el impuesto a los ingresos brutos representa el 79% de los recursos tributarios provinciales.

Por otro lado, durante el 2015 los gastos corrientes crecieron un 39% respecto del año anterior y el 44% las erogaciones en personal, superando largamente el incremento del 30% de los ingresos corrientes. Dentro de las erogaciones corrientes, la partida de personal alcanzó el 62% del total en año 2015 y es el máximo de la serie, superando holgadamente el 53% registrado en el año 2005.

Resulta urgente y necesario revertir la tendencia y ordenar los números para fortalecer al Estado Provincial, alcanzar su sostenibilidad fiscal y brindar los servicios de calidad que los ciudadanos mendocinos esperamos y necesitamos. El gasto público debe tener su correlato en mejores servicios y cobertura, especialmente a los sectores de la población más vulnerables. También es importante gestionar el gasto público para generar un ahorro corriente y un nivel de endeudamiento consistente con el plan de inversiones públicas en infraestructura básica para el desarrollo que necesita imperiosamente nuestra Provincia.

1. Introducción.

Este informe analiza las ejecuciones presupuestarias de nuestra provincia durante los últimos 11 años (2005-2015), enfatizando en aspectos relevantes desde una perspectiva estructural de nuestras finanzas provinciales. El deterioro de la situación fiscal a través de los años resulta evidente al realizar el análisis. Resulta urgente y necesario revertir la tendencia y ordenar los números para fortalecer al Estado Provincial, para alcanzar su sostenibilidad fiscal y brindar los servicios de calidad que los ciudadanos mendocinos esperamos y necesitamos.

El trabajo se organiza en secciones, la primera se aboca al análisis del desempeño de los recursos corrientes, distinguiendo los recursos de origen provincial de los de origen nacional. A renglón seguido se estudia la evolución y composición de las erogaciones corrientes para, desde allí, analizar el desempeño del ahorro corriente, variable clave de cualquier gestión presupuestaria. Las últimas secciones están destinadas al desempeño de los recursos y erogaciones de capital, a fin de determinar el resultado operativo de cada año.

Con este documento el Consejo Empresario Mendocino brinda una mirada plurianual y estructural de las ejecuciones presupuestarias en la última década, con base en datos oficiales, públicamente disponibles en la página web del Ministerio de Hacienda de la Provincia de Mendoza¹.

2. Recursos fiscales 2005-2015.

Durante la última década el 97,9% de los recursos presupuestarios de la Provincia provinieron de los recursos corrientes, tanto de origen provincial como de origen nacional, que es la fuente más relevante de ingresos y, por tanto, la que se analizará con mayor detalle en este documento. El *Cuadro 1*, detalla la composición de los ingresos totales, distinguiendo entre recursos corrientes y de capital.

Cuadro 1: Evolución de los Ingresos totales.

Período 2005 - 2015.

En millones de pesos corrientes.

Concepto	2005	2006	2007	2008	2009	2010	2011	2012	2013	2014	2015
Recursos Totales	3.003	3.795	4.591	5.810	6.573	8.385	11.302	15.383	20.191	28.379	36.600
Recursos Corrientes	2.953	3.741	4.555	5.776	6.434	8.017	10.934	15.013	19.724	27.647	35.905
Recursos de Capital	49	54	36	34	140	368	368	370	467	732	696
Recursos Corrientes / Ingresos Totales	98,4%	98,6%	99,2%	99,4%	97,9%	95,6%	96,7%	97,6%	97,7%	97,4%	98,1%
Recursos de Capital / Ingresos Totales	1,6%	1,4%	0,8%	0,6%	2,1%	4,4%	3,3%	2,4%	2,3%	2,6%	1,9%

Fuente: Ministerio de Hacienda, Gobierno de Mendoza. Ejecuciones Presupuestarias 2005 - 2015.

1 www.hacienda.mendoza.gov.ar, Ejecución presupuestaria consolidada: Administración Central, Organismos Descentralizados y Cuentas Especiales. Base Devengado.

2.a. Evolución de los recursos corrientes.

Al analizar los recursos corrientes debemos distinguir los de origen provincial y los recursos corrientes de origen nacional. El Cuadro 2 presenta la evolución de los recursos corrientes entre 2005 y 2015.

Cuadro 2: Evolución de los recursos corrientes.

Período 2005 - 2015.

En millones de pesos corrientes y en %.

Concepto	2005	2006	2007	2008	2009	2010	2011	2012	2013	2014	2015
Recursos Corrientes	2.953	3.741	4.555	5.776	6.434	8.017	10.934	15.013	19.724	27.647	35.905
De origen provincial	1.361	1.803	2.044	2.659	2.899	3.406	4.779	7.193	9.660	13.507	16.666
De origen nacional	1.593	1.938	2.511	3.117	3.534	4.610	6.155	7.819	10.063	14.139	19.238
Recursos provinciales / Recursos Corrientes	46,1%	48,2%	44,9%	46,0%	45,1%	42,5%	43,7%	47,9%	49,0%	48,9%	46,4%
Recursos nacionales / Recursos Corrientes	53,9%	51,8%	55,1%	54,0%	54,9%	57,5%	56,3%	52,1%	51,0%	51,1%	53,6%

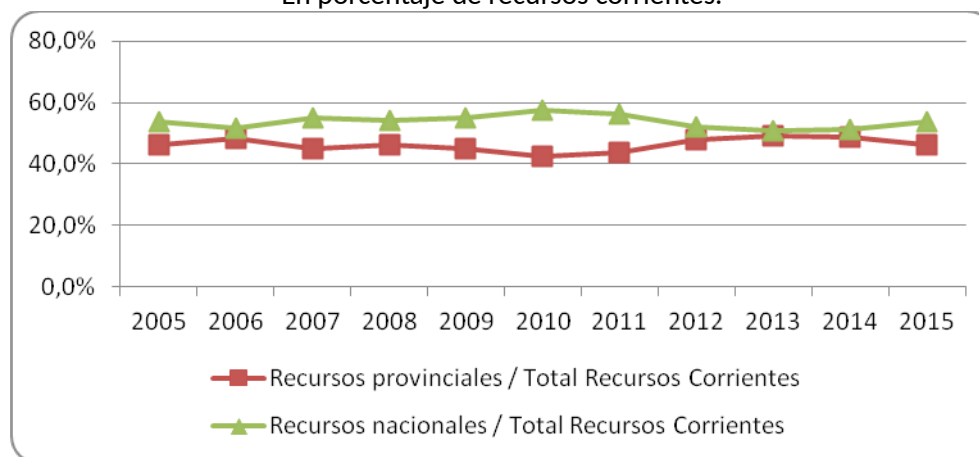
Fuente: Ministerio de Hacienda, Gobierno de Mendoza. Ejecuciones Presupuestarias 2005 - 2015.

Los recursos de origen nacional han representado más de la mitad del total de los recursos corrientes durante toda la década. Entre 2005 y 2010 los recursos nacionales ganaron 3,6 puntos porcentuales sobre el total de recursos corrientes, alcanzando un máximo de 57,5% sobre el total en 2010. A partir de entonces se observó un crecimiento de la participación de los recursos de origen provincial, con alguna reversión de la tendencia en el último año, tal como detalla el Gráfico 1.

Gráfico 1: Evolución de los recursos corrientes de origen provincial y nacional.

Período 2005 - 2015.

En porcentaje de recursos corrientes.



Fuente: Ministerio de Hacienda, Gobierno de Mendoza. Ejecuciones Presupuestarias 2005 - 2015.

Resulta interesante realizar un análisis de múltiplos de algunas variables. El total de recursos corrientes se multiplicó 12,2 veces entre 2005 y 2015, con una participación relativamente constante de ambas fuentes de

financiamiento. Obsérvese que mientras los recursos corrientes crecieron 1.116% en el periodo analizado, el Producto Bruto Provincial (PBG) nominal², sólo lo hizo un 710%, en un contexto de alta inflación.

Cuadro 3: Múltiplos de aumento de los recursos corrientes.

Período 2005-2015.

En millones de pesos corrientes.

Concepto	2005	2015	Múltiplo 2005 - 2015
Recursos corrientes	2.953	35.905	x 12,2
De origen provincial	1.361	16.666	x 12,2
De origen nacional	1.593	19.238	x 12,1
PBG Provincial	21.790	176.567 e	x 8,1

Fuente: Ministerio de Hacienda, Gobierno de Mendoza. Ejecuciones Presupuestarias 2005 - 2015.

2.b. Evolución de los recursos corrientes de origen provincial.

El Cuadro 4 presenta la evolución de los **recursos de origen provincial**, distinguiendo, por un lado, los recursos tributarios - que incluyen la recaudación de impuestos tales como Ingresos Brutos y Sellos y Tasa de justicia, como así también la recaudación de los impuestos patrimoniales (automotor e inmobiliario) -, y por el otro, los recursos no tributarios, entre los que se destacan las regalías.

Cuadro 4: Evolución de los Recursos Corrientes de origen provincial.

Período 2005-2015.

En millones de pesos corrientes.

Concepto	2005	2006	2007	2008	2009	2010	2011	2012	2013	2014	2015
Rec. de origen provincial	1.361	1.803	2.044	2.659	2.899	3.406	4.779	7.193	9.660	13.507	16.666
Tributarios	757	994	1.183	1.519	1.589	2.022	2.912	4.549	6.979	9.764	12.397
Ingresos Brutos	482	669	804	1.067	1.117	1.448	2.079	3.537	5.535	7.829	9.772
Automotor	89	107	125	144	156	181	256	315	416	574	816
Inmobiliario	87	99	107	125	132	141	180	228	282	387	499
Sellos y T.de Justicia	90	112	140	172	173	241	380	442	701	947	1.282
Otros	9	7	8	10	11	10	17	26	45	27	28
No Tributarios	604	809	861	1.140	1.311	1.385	1.867	2.645	2.682	3.744	4.270
Regalías	445	620	589	703	744	867	969	1.194	1.477	2.177	2.397
Otros	160	189	271	436	566	518	898	1.450	1.205	1.566	1.873

Fuente: Ministerio de Hacienda, Gobierno de Mendoza. Ejecuciones Presupuestarias 2005 - 2015.

Para su análisis, resulta interesante considerarlos en relación al total de los recursos corrientes de origen provincial, tal como se presenta en el Cuadro 5 a continuación.

² El PBG 2015 es estimación propia. El dato definitivo será publicado por la Dirección de Estadísticas e Investigaciones (DEIE)

Cuadro 5: Evolución de los recursos corrientes de origen provincial.

Período 2005-2015.

En porcentaje de recursos corrientes de origen provincial.

Concepto	2005	2006	2007	2008	2009	2010	2011	2012	2013	2014	2015
Rec. de origen provincial	100%	100%	100%	100%	100%	100%	100%	100%	100%	100%	100%
Tributarios	56%	55%	58%	57%	55%	59%	61%	63%	72%	72%	74%
Ingresos Brutos	35%	37%	39%	40%	39%	43%	44%	49%	57%	58%	59%
Automotor	7%	6%	6%	5%	5%	5%	5%	4%	4%	4%	5%
Inmobiliario	6%	5%	5%	5%	5%	4%	4%	3%	3%	3%	3%
Sellos y Tasa de Justicia	7%	6%	7%	6%	6%	7%	8%	6%	7%	7%	8%
Otros	1%	0%	0%	0%	0%	0%	0%	0%	0%	0%	0%
No Tributarios	44%	45%	42%	43%	45%	41%	39%	37%	28%	28%	26%
Regalías	33%	34%	29%	26%	26%	25%	20%	17%	15%	16%	14%
Otros	12%	10%	13%	16%	20%	15%	19%	20%	12%	12%	11%

Fuente: Ministerio de Hacienda, Gobierno de Mendoza. Ejecuciones Presupuestarias 2005 - 2015.

Del análisis surge que entre 2005 y 2015:

1. Ha aumentado el peso de los recursos tributarios en el total de los recursos provinciales desde el 56% en 2005 al 74% en 2015.
2. **El impuesto a los ingresos brutos adquiere cada vez más relevancia entre los recursos corrientes de origen provincial creciendo 24 puntos porcentuales, desde 35% en 2005 hasta representar el 59% del total de los recursos corrientes de origen provincial en 2015.** Mientras que en 2005 el impuesto a los ingresos brutos constituía cerca del 63% de los recursos tributarios de origen provincial, en 2015 representó casi el 79%.
3. La importancia relativa de los demás impuestos provinciales (sellos, inmobiliario, automotor y otros) en el total de recursos corrientes de origen provincial ha disminuido, pues representaban el 37% de los recursos tributarios provinciales en 2005, llegando a sólo 21% en 2015.
4. Cabe mencionar que **el menor peso de los recursos no tributarios se explica fundamentalmente por la caída relativa de los ingresos por regalías que en 2005 representaban el 33% de los recursos corrientes de origen provincial, para alcanzar solamente el 14% en el último año.**

El Cuadro 6 refleja que, mientras el total de recursos corrientes de origen provincial se multiplicó 12,2 veces entre 2005 y 2015, los recursos tributarios aumentaron por encima de ese promedio (x 16,4 veces), en tanto que los no tributarios lo hicieron por debajo de la media (x 7,1), particularmente afectados por el pobre desempeño de las regalías (x 5,4). La recaudación de ingresos brutos se multiplicó por 20,3 en el período, de la mano de los aumentos de alícuotas producidos en los últimos años, contribuyendo a compensar el menor desempeño relativo de otros impuestos provinciales, pero generando distorsiones que ya fueron abordadas en un informe del Consejo Empresario Mendocino publicado en Diciembre de 2013.

Cuadro 6: Múltiplos de los recursos corrientes de origen provincial.

Período 2005 -2015.

En millones de pesos corrientes.

Concepto	2005	2015	Múltiplo 2005 - 2015
Rec. de origen provincial	1.361	16.666	12,2
Tributarios	757	12.397	16,4
Ingresos Brutos	482	9.772	20,3
Automotor	89	816	9,2
Inmobiliario	87	499	5,7
Sellos y Tasa de Justicia	90	1.282	14,3
Otros	9	28	3,1
No Tributarios	604	4.270	7,1
Regalías	445	2.397	5,4
Otros	160	1.873	11,7

Fuente: Ministerio de Hacienda, Gobierno de Mendoza. Ejecuciones Presupuestarias 2005 - 2015.

2.c. Evolución de los recursos corrientes de origen nacional.

A continuación se presenta la evolución de los recursos corrientes de origen nacional, en forma desagregada, y en términos absolutos y relativos. Se destacan los ingresos por Coparticipación Nacional y Regímenes Especiales y, en los últimos años, los Aportes no reintegrables.

Cuadro 7: Evolución de los recursos corrientes de origen nacional.

Período 2005-2015.

En millones de pesos corrientes.

Concepto	2005	2006	2007	2008	2009	2010	2011	2012	2013	2014	2015
Recursos Nacionales	1.593	1.938	2.511	3.117	3.534	4.610	6.155	7.819	10.063	14.139	19.238
COPA Federal + Reg. Especiales	1.435	1.701	2.222	2.770	3.009	4.055	5.370	6.805	8.888	12.220	16.772
Ley 25.063 FNID	52	52	69	55	71	94	141	154	187	178	259
Copart. Vial	10	12	14	19	29	38	53	68	92	137	165
ANR	95	174	205	272	426	424	590	792	896	1.605	2.043

Fuente: Ministerio de Hacienda, Gobierno de Mendoza. Ejecuciones Presupuestarias 2005 - 2015.

Cuadro 8: Evolución de los recursos corrientes de origen nacional.

Período 2005-2015.

En porcentaje de recursos corrientes de origen nacional.

Concepto	2005	2006	2007	2008	2009	2010	2011	2012	2013	2014	2015
COPA Federal + Regímenes Especiales	90,1%	87,7%	88,5%	88,9%	85,1%	87,9%	87,2%	87,0%	88,3%	86,4%	87,2%
Ley 25.063 FNID	3,3%	2,7%	2,7%	1,8%	2,0%	2,0%	2,3%	2,0%	1,9%	1,3%	1,3%
Copart. Vial	0,7%	0,6%	0,6%	0,6%	0,8%	0,8%	0,9%	0,9%	0,9%	1,0%	0,9%
ANR	6,0%	9,0%	8,2%	8,7%	12,0%	9,2%	9,6%	10,1%	8,9%	11,3%	10,6%

Fuente: Ministerio de Hacienda, Gobierno de Mendoza. Ejecuciones Presupuestarias 2005 - 2015.

Del análisis de los datos surge que la mayor parte de los recursos de origen nacional provienen de la Coparticipación Federal y los Regímenes Especiales, cuyo peso relativo en el total de recursos nacionales se mantiene en torno del 88% en la década, aunque con una disminución de 3 puntos porcentuales entre 2005 y 2015, compensada por el aumento de los Aportes no Reintegrables (ANR).

El análisis de múltiplos del Cuadro 9 refleja que los recursos de origen nacional aumentaron 12,1 veces entre 2005 y 2015, fundamentalmente impulsados por el crecimiento de la coparticipación (x 11,7) y los ANR (x 21,5).

Cuadro 9: Múltiplos de aumento de los Recursos Corrientes de Origen Nacional.

Período 2005 - 2015.

Concepto	2005	2015	Múltiplo 2005 - 2015
Recursos Nacionales	1.593	19.238	12,1
COPA Federal + Regímenes Especiales	1.435	16.772	11,7
Ley 25.063 FNID	52	259	5,0
Copart. Vial	10	165	15,9
Aportes no Reintegrables	95	2.043	21,5

Fuente: Ministerio de Hacienda, Gobierno de Mendoza. Ejecuciones Presupuestarias 2005 - 2015.

Finalmente, se presenta el ranking de recursos corrientes en 2015, en el que se puede advertir el cambio relativo en su composición respecto al año 2005.

Cuadro 10: Composición de los Recursos Corrientes.

Años 2005 y 2015. En porcentaje.

Fuente	2005	2015
COPA Federal + Regímenes Especiales	49%	47%
Ingresos Brutos	16%	27%
Resto	17%	14%
Regalías	15%	7%
Aportes no Reintegrables	3%	6%
Total	100%	100%

Fuente: Ministerio de Hacienda, Gobierno de Mendoza. Ejecuciones Presupuestarias 2005 - 2015.

3. Análisis de erogaciones 2005-2015.

El Cuadro 11 detalla la evolución de las erogaciones totales en los últimos años, pudiéndose observar que las erogaciones corrientes representaron en promedio el 91% de las erogaciones totales en el período analizado.

Cuadro 11: Evolución de las Erogaciones Totales.

Período 2005 - 2015.

En millones de pesos corrientes.

Concepto	2005	2006	2007	2008	2009	2010	2011	2012	2013	2014	2015
Erogaciones Totales	2.683	3.593	4.597	5.768	7.051	8.810	12.540	16.332	21.619	28.937	40.529
Erogaciones Corrientes	2.398	3.223	3.959	5.229	6.236	7.829	11.065	15.242	20.389	27.273	37.980
Erogaciones de Capital	285	371	638	539	816	981	1.475	1.090	1.231	1.664	2.549
Erog. Corrientes / Erog. Totales	89,4%	89,7%	86,1%	90,7%	88,4%	88,9%	88,2%	93,3%	94,3%	94,3%	93,7%
Erog. Capital / Erog. Totales	10,6%	10,3%	13,9%	9,3%	11,6%	11,1%	11,8%	6,7%	5,7%	5,7%	6,3%

Fuente: Ministerio de Hacienda, Gobierno de Mendoza. Ejecuciones Presupuestarias 2005 - 2015.

Sin embargo, se pueden reconocer claramente dos sub-períodos más cortos. Así, y conforme a la información oficial, entre 2005 y 2011, el gasto corriente representó el 89,8% del total de erogaciones, mientras que en los últimos 4 años, este porcentaje se elevó a casi 94%, produciendo, como contrapartida una importante caída de las erogaciones de capital a alrededor del 6%, por debajo de los valores entorno al 10% de los años anteriores.

3.a. Evolución de las erogaciones corrientes.

Los Cuadros 12 y 13 presentan la evolución de las Erogaciones Corrientes, detalladas por tipo de gasto.

Cuadro 12: Evolución de las erogaciones corrientes.

Período 2005 -2015. En millones de pesos corrientes.

Concepto	2005	2006	2007	2008	2009	2010	2011	2012	2013	2014	2015
Erogaciones Corrientes	2.398	3.223	3.959	5.229	6.236	7.829	11.065	15.242	20.389	27.273	37.980
Personal	1.261	1.638	2.198	2.973	3.687	4.427	6.314	8.992	12.047	16.278	23.369
Locación de Servicios	54	57	62	70	83	105	132	150	161	200	244
Bienes Corrientes	100	111	157	201	229	304	396	519	655	888	1.188
Otros servicios	217	257	333	391	530	662	911	1.260	1.777	2.034	2.919
Intereses y gastos deuda	78	253	135	137	157	163	191	208	463	706	746
Transf. a municipios y otros	688	905	1.073	1.457	1.547	2.165	3.116	4.107	5.279	7.162	9.509
Liquidado a municipios	377	476	585	850	836	1.235	1.697	2.320	3.210	4.419	5.793
Otras transferencias	310	429	488	606	711	930	1.419	1.787	2.069	2.743	3.716
Otras erogac. corrientes	1	1	2	2	2	2	5	5	6	6	6

Fuente: Ministerio de Hacienda, Gobierno de Mendoza. Ejecuciones Presupuestarias 2005 - 2015.

Cuadro 13: Evolución de las erogaciones corrientes, por partida.
Período 2005-2015. En porcentaje de erogaciones corrientes totales.

Concepto	2005	2006	2007	2008	2009	2010	2011	2012	2013	2014	2015
Personal	53%	51%	56%	57%	59%	57%	57%	59%	59%	60%	62%
Locación de Servicios	2%	2%	2%	1%	1%	1%	1%	1%	1%	1%	1%
Bienes Corrientes	4%	3%	4%	4%	4%	4%	4%	3%	3%	3%	3%
Otros servicios	9%	8%	8%	7%	9%	8%	8%	8%	9%	7%	8%
Intereses y gastos deuda	3%	8%	3%	3%	3%	2%	2%	1%	2%	3%	2%
Transf. a municipios y otros	29%	28%	27%	28%	25%	28%	28%	27%	26%	26%	25%
Liquidado a municipios	16%	15%	15%	16%	13%	16%	15%	15%	16%	16%	15%
Otras transferencias	13%	13%	12%	12%	11%	12%	13%	12%	10%	10%	10%
Otras erogac. corrientes	0%	0%	0%	0%	0%	0%	0%	0%	0%	0%	0%

Fuente: Ministerio de Hacienda, Gobierno de Mendoza. Ejecuciones Presupuestarias 2005 - 2015.

Se destacan, por su monto y peso relativo en el total del gasto, el gasto en personal y las transferencias a municipios. La partida de personal representó el 62% del total del gasto corriente en 2015 y es el máximo de la serie, superando holgadamente el 53% registrado en el año 2005. Por su parte, las transferencias a municipios se mantuvieron en el promedio del 15% para el decenio.

También cabe destacar que el peso de los intereses y gastos de la deuda en el total del gasto corriente se mantiene en torno del 2 al 3%.

El análisis de múltiplos del Cuadro 14 detalla que mientras el total de gastos corrientes se multiplicó 15,8 veces entre 2005 y 2015, la partida de personal (x 18,5) lo hizo por encima del promedio, aumentando su participación relativa en el total, en tanto que las demás partidas crecieron menos que proporcionalmente respecto del gasto corriente.

Cuadro 14: Múltiplos de las erogaciones corrientes.
Período 2005-2015.

En millones de pesos corrientes.

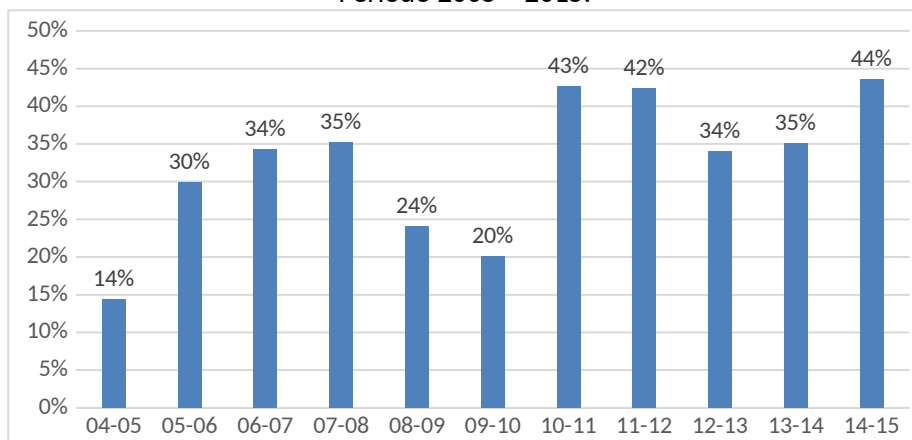
Concepto	2005	2015	Múltiplo 2005 - 2015
Erogaciones Corrientes	2.398	37.980	15,8
Personal	1.261	23.369	18,5
Locación de Servicios	54	244	4,6
Bienes Corrientes	100	1.188	11,9
Otros servicios	217	2.919	13,5
Intereses y gastos deuda	78	746	9,5
Transf. a municipios y otros	688	9.509	13,8
Liquidado a municipios	377	5.793	15,4
Otras transferencias	310	3.716	12,0

Fuente: Ministerio de Hacienda, Gobierno de Mendoza. Ejecuciones Presupuestarias 2005 - 2015.

Durante el año 2015, los gastos corrientes crecieron un 39% respecto al año anterior, (\$ 37,980 millones en 2015 vs. \$ 27.273 millones en 2014) superando largamente el incremento del 29,8% en los recursos corrientes.

Por su parte, el año pasado la partida de personal creció un 44%, alcanzando los \$23.369 millones. Los datos oficiales arrojan que las erogaciones en personal vienen creciendo a un ritmo mayor que el gasto corriente desde 2007, con excepción de los años 2010 y 2013.

Gráfico 2: Gasto de Personal. Tasa de variación anual.
Período 2005 - 2015.



Fuente: Ministerio de Hacienda, Gobierno de Mendoza. Ejecuciones Presupuestarias 2005 - 2015.

4. Ahorro corriente.

Una vez examinados los recursos y erogaciones corrientes, podemos evaluar la evolución del ahorro corriente, un indicador muy relevante para analizar la situación de las cuentas fiscales. El ahorro corriente es la diferencia entre ingresos corrientes y gastos corrientes del ejercicio y, tal como ya hemos dicho en informes anteriores, permite analizar simultáneamente algunos aspectos de las finanzas públicas provinciales, tales como:

- El grado de sustentabilidad de los gastos públicos fijos.
- La mayor o menor capacidad de reacción frente a disminuciones en los ingresos corrientes.
- La magnitud de recursos corrientes disponibles para implementar nuevas políticas públicas, financiar erogaciones de capital, o eventualmente acumular recursos en fondos anticíclicos.

El Cuadro 15 presenta la evolución del ahorro corriente, tanto en términos absolutos, como en términos relativos al total de recursos corrientes.

Cuadro 15: Evolución del ahorro corriente.

Período 2005-2015.

En millones de pesos y como porcentaje de recursos corrientes.

Concepto	2005	2006	2007	2008	2009	2010	2011	2012	2013	2014	2015
Recursos Corrientes	2.953	3.741	4.555	5.776	6.434	8.017	10.934	15.013	19.724	27.647	35.905

Erogac. Corrientes	2.398	3.223	3.959	5.229	6.236	7.829	11.065	15.242	20.389	27.273	37.980
Ahorro Corriente	556	519	596	546	198	188	-131	-229	-665	373	-2.076
Ah. Cte / Rec. Ctes	18,8%	13,9%	13,1%	9,5%	3,1%	2,3%	-1,2%	-1,5%	-3,4%	1,3%	-5,8%

Fuente: Ministerio de Hacienda, Gobierno de Mendoza. Ejecuciones Presupuestarias 2005 - 2015.

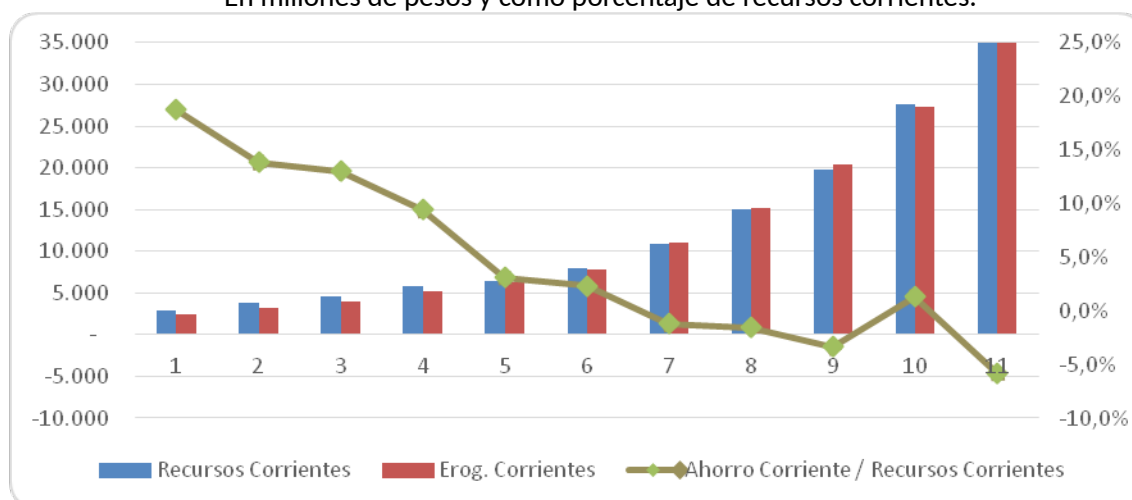
Durante el período 2005-2010 el ahorro corriente fue positivo para luego caer progresivamente, tanto en valores nominales como en términos relativos. **El déficit corriente llegó a los \$2.076 millones en el año 2015. El ahorro corriente como porcentaje de recursos corrientes se extinguió, luego de haber alcanzado un máximo del 18,8% en el año 2005.**

De acuerdo a las cifras oficiales del Ministerio de Hacienda, el año 2015 cerró con un déficit corriente de \$ 2.076 millones, o 5,8% de los recursos corrientes, constituyendo el cuarto año con déficit corriente del último lustro, con la sola excepción del año 2014.

Gráfico 3: Evolución del ahorro corriente.

Período 2005-2015.

En millones de pesos y como porcentaje de recursos corrientes.



Fuente: Ministerio de Hacienda, Gobierno de Mendoza. Ejecuciones Presupuestarias 2005 - 2015.

Lógicamente la situación del déficit corriente virtualmente anula la capacidad del gobierno provincial de realizar erogaciones de capital significativas, enfrentándolo a situaciones de déficit operativo recurrentes durante los últimos años, tal como veremos más adelante.

5. Recursos y erogaciones de capital.

El Cuadro 16 presenta la evolución de los recursos y erogaciones de capital, en términos absolutos y en términos relativos al total de recursos corrientes.

Se observa que las erogaciones de capital (trabajos públicos, bienes de capital y transferencias para financiar erogaciones de capital) superan largamente a los recursos de capital, originando un permanente y lógico déficit de recursos de capital, que es usualmente financiado con ahorro corriente y/o endeudamiento. De allí, la importancia de cuidar un nivel de ahorro corriente consistente con la política de erogaciones de capital, a fin de resguardar la salud de las cuentas fiscales.

Cuadro 16: Evolución de los recursos y erogaciones de capital.

Período 2005-2015.

En millones de pesos y como porcentaje de recursos corrientes.

Concepto	2005	2006	2007	2008	2009	2010	2011	2012	2013	2014	2015
Recursos de Capital	49	54	36	34	140	368	368	370	467	732	696
Erogaciones de Capital	285	371	638	539	816	981	1.475	1.090	1.231	1.664	2.549
Bienes de Capital	59	61	72	107	117	124	147	83	133	137	219
Trabajos Públicos	145	228	363	323	442	635	1.107	786	689	946	1.538
Transf. p/ fin.erog. capital	45	57	132	95	165	131	173	145	262	333	574
Inversión financiera	36	25	42	14	92	91	48	77	147	247	142
Otras	0	0	29	0	0	0	0	0	0	0	75
Superávit recursos de capital	-236	-317	-601	-505	-676	-613	-1.107	-720	-764	-931	-1.853
Deficit / Rec. Corrientes	8,0%	8,5%	13,2%	8,7%	10,5%	7,6%	10,1%	4,8%	3,9%	3,4%	5,2%

Fuente: Ministerio de Hacienda, Gobierno de Mendoza. Ejecuciones Presupuestarias 2005 - 2015.

Nótese que en los últimos años, se produjo una importante caída del déficit de recursos de capital debido, en gran medida, a la sub-ejecución de la obra pública ante la falta de financiamiento y la necesidad de afrontar el creciente gasto corriente.

También cabe destacar la caída de las erogaciones de capital respecto al gasto total fue en promedio del 6,1% en el período 2012-2015, mientras que en los años anteriores había alcanzado el 11% aproximadamente.

6. Resultado operativo.

Para finalizar el análisis de las ejecuciones presupuestarias, el Cuadro 17 detalla el resultado operativo para todos los años analizados. El resultado operativo es la diferencia entre los ingresos totales (recursos corrientes más recursos de capital) y las erogaciones totales (erogaciones corrientes más erogaciones de capital).

Cuadro 17: Resultado operativo.

Período 2005 -2015.

En millones de pesos y como porcentaje de recursos corrientes.

Concepto	2005	2006	2007	2008	2009	2010	2011	2012	2013	2014	2015
I. Recursos Corrientes	2.953	3.741	4.555	5.776	6.434	8.017	10.934	15.013	19.724	27.647	35.905
II. Erogaciones Corrientes	2.398	3.223	3.959	5.229	6.236	7.829	11.065	15.242	20.389	27.273	37.980
III. Ahorro Corriente (I-II)	556	519	596	546	198	188	-131	-229	-665	373	-2.076
IV. Recursos de capital	49	54	36	34	140	368	368	370	467	732	696
V. Erogaciones de capital	285	371	638	539	816	981	1.475	1.090	1.231	1.664	2.549
VI. Ingresos Totales (I+IV)	3.003	3.795	4.591	5.810	6.573	8.385	11.302	15.383	20.191	28.379	36.600
VII. Erogaciones Totales (II+V)	2.683	3.593	4.597	5.768	7.051	8.810	12.540	16.332	21.619	28.937	40.529
VIII. Resultado Operativo (VI-VII)	320	202	-6	42	-478	-425	-1.237	-949	-1.429	-558	-3.929
Res. Operativo / Recursos Corrientes	10,8%	5,4%	-0,1%	0,7%	-7,4%	-5,3%	-11,3%	-6,3%	-7,2%	-2,0%	-10,9%

Fuente: Ministerio de Hacienda, Gobierno de Mendoza. Ejecuciones Presupuestarias 2005 - 2015.

Se destaca que en los últimos años el resultado operativo se ha deteriorado, pasando de un superávit de \$320 millones en el año 2005 (10,8% de los recursos corrientes) a un déficit de \$3.929 millones en el 2015, lo que representa un déficit de casi 11% de los recursos corrientes.

7. El gasto público en relación al PBG.

Finalmente, resulta importante evaluar la magnitud de los recursos y los gastos públicos en términos del PBG (Producto Bruto Geográfico) provincial, tal como se presenta en el Cuadro 18, a partir del cual puede apreciarse el aumento del peso del sector público en el total de la economía provincial.

Cuadro 18: Tamaño relativo del Gasto. Erogaciones totales respecto de PBG.

Período 2005 - 2015.

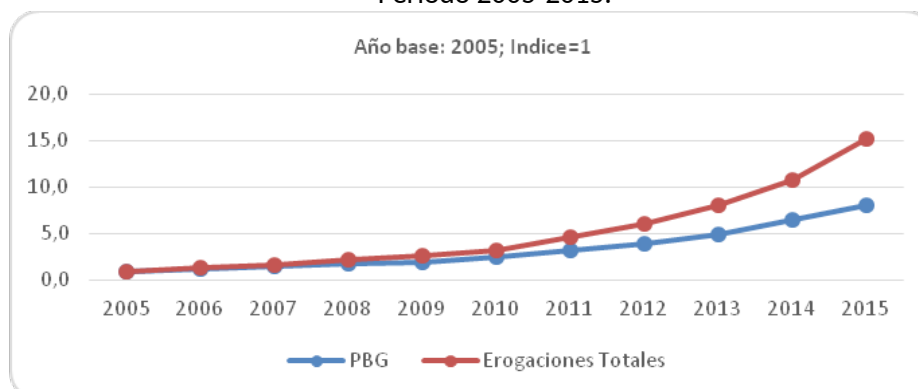
En millones de pesos corrientes.

Concepto	2005	2006	2007	2008	2009	2010	2011	2012	2013	2014	2015e
Erogaciones Totales	2.683	3.593	4.597	5.768	7.051	8.810	12.540	16.332	21.619	28.937	40.529
PBG	21.790	26.005	31.894	39.757	43.529	54.836	69.488	86.212	107.674	140.434	176.567
Erog.Totales / PBG	12,3%	13,8%	14,4%	14,5%	16,2%	16,1%	18,0%	18,9%	20,1%	20,6%	23,0%

Concepto	2005	2015	Múltiplo
Erogaciones Totales	2.683	40.529	x 15,1
PBG	21.790	176.567 e	x 8,1
Erogaciones Totales / PBG	12%	23%	

Fuente: Ministerio de Hacienda, Ejecuciones Presupuestarias 2005 - 2015 y Dirección de Estadísticas e Investigaciones Económicas (DEIE), Gobierno de Mendoza.

Gráfico 4: Evolución del Gasto del Estado Provincial y del PBG.
Mendoza
 Período 2005-2015.



Fuente: Ministerio de Hacienda, Ejecuciones Presupuestarias 2005 - 2015 y Dirección de Estadísticas e Investigaciones Económicas (DEIE), Gobierno de Mendoza.

Se destaca el persistente crecimiento relativo del gasto público provincial en relación al tamaño de la economía provincial. Así, mientras el gasto público provincial representaba el 12% del PBG de Mendoza en 2005, en la actualidad está en torno del 23%. Es decir, que en diez años prácticamente se duplicó el peso del sector público en relación a la economía mendocina. Esto se debe a que, mientras la economía provincial creció 710% en términos nominales, las erogaciones totales lo hicieron en 1.411% en el mismo período. Del análisis también surge que el gasto público creció aproximadamente al ritmo de la economía entre 2005 y 2008, pero desde 2009 en adelante, lo hizo siempre por encima del ritmo de crecimiento de la economía local.

Asimismo, y tal como detalla el Cuadro 19 a continuación, la presión tributaria provincial se duplicó en 10 años, aumentando del 3,5% al 7% del PBG en dicho período.

Cuadro 19: Tamaño relativo del Gasto. Erogaciones totales respecto de PBG.
 Período 2005 - 2015.

En millones de pesos corrientes.

Concepto	2005	2006	2007	2008	2009	2010	2011	2012	2013	2014	2015e
Ingr. tributarios provinciales	757	994	1.183	1.519	1.589	2.022	2.912	4.549	6.979	9.764	12.397
PBG	21.790	26.005	31.894	39.757	43.529	54.836	69.488	86.212	107.674	140.434	176.567
ITP / PBG	3,47%	3,82%	3,71%	3,82%	3,65%	3,69%	4,19%	5,28%	6,48%	6,95%	7,02%

Fuente: Ministerio de Hacienda, Ejecuciones Presupuestarias 2005 - 2015 y DEIE, Gobierno de Mendoza.

8. Principales conclusiones.

1. Se destaca el persistente crecimiento relativo del gasto público provincial en relación al tamaño de la economía provincial. Así, mientras el gasto público provincial representaba el 12% del PBG de Mendoza

en 2005, en la actualidad está en torno del 23%. Es decir, que en diez años prácticamente se duplicó el peso del sector público en relación a la economía mendocina.

2. El año 2015 las cuentas fiscales cerraron con un déficit corriente de \$ 2.076 millones, constituyendo el cuarto año con déficit corriente del último lustro, con la sola excepción del año 2014. Asimismo, el déficit de recursos de capital fue de \$ 1.853 millones, por lo que el déficit operativo al cierre de 2015 alcanzó los \$ 3.929 millones, según cifras oficiales del Ministerio de Hacienda.
3. El ahorro corriente viene disminuyendo, como porcentaje de los recursos corrientes, desde el años 2005, lo que evidencia una tasa de crecimiento de los gastos corrientes superior a la de los ingresos corrientes.
4. La Coparticipación Federal + Regímenes Especiales es la primera fuente de recursos, en tanto que el impuesto a los ingresos brutos es la principal fuente de recursos de origen provincial y su importancia relativa ha crecido en los últimos años. Casi el 80% de los recursos tributarios provinciales provinieron de este impuesto en 2015. En tanto, los ingresos por regalías pierden peso en el total de los recursos representando tan solo el 6,7% de los recursos corrientes en 2015.
5. El gasto en personal representa el 62% de las erogaciones corrientes en 2015, superando holgadamente el 53% del año 2005, constituyéndose en el ratio máximo de la serie. El año pasado la partida de personal creció un 44% respecto a 2014.
6. El gasto público debe tener su correlato en mejores servicios y cobertura a sectores de la población especialmente vulnerables. La eficacia, eficiencia y equidad en el gasto no se visualiza a través de indicadores claros.
7. Resulta de fundamental importancia gestionar el gasto público para generar un ahorro corriente y un nivel de endeudamiento consistente con el plan de inversiones públicas en infraestructura básica para el desarrollo que necesita imperiosamente nuestra Provincia.
8. Es fundamental que el Estado visualice con claridad la restricción presupuestaria del sector público, y la necesidad de asignar eficientemente los recursos escasos que administra. Es tiempo de revertir la tendencia y ordenar los números para fortalecer al Estado Provincial, proporcionar sostenibilidad fiscal y brindar los servicios de calidad que los ciudadanos mendocinos esperamos y necesitamos.