

**CONSEJO  
EMPRESARIO MENDOCINO**

DICIEMBRE 2012  
Año 4 Nro. 4

GERENTE GENERAL  
Lic. Silvia Jardel

ASESOR ECONÓMICO  
Lic. Gustavo Rivarola

[www.cem.org.ar](http://www.cem.org.ar)

25 de Mayo 1084  
Entrepiso  
Ciudad de Mendoza  
Mendoza – Argentina  
Tel/fax (54 261) 4238695  
(54 261) 4298015  
[cem@cem.org.ar](mailto:cem@cem.org.ar)



CONSEJO EMPRESARIO MENDOCINO

**DICIEMBRE DE 2012**

Durante el último año, la tasa de desempleo de Mendoza se ha mantenido relativamente estable alrededor del 4% y se mantiene por debajo de la media nacional.

Mendoza lidera entre los aglomerados urbanos de más de 500.000 habitantes, con menor desempleo en el tercer trimestre de 2012 (4,2%), seguido por Tucumán (4,3%), Ciudad de Buenos Aires (5,0%), La Plata y Santa Fe, todos con tasas por debajo de la media nacional (7,6%). Al considerar los 32 aglomerados urbanos, el Gran Mendoza se ubica en el noveno lugar del ranking, mejorando dos puestos en el último año.

El Gran Mendoza no registró modificaciones en su Población Económicamente Activa durante el último año, aún cuando la población total se incrementó en el mismo lapso de tiempo. En tanto, conforme las cifras oficiales, los ocupados pasaron de 398.000 en el 3er. trimestre de 2011 a 397.000 en igual período de 2012, reduciéndose en aproximadamente en 1.000 los puestos de trabajo.

Este comportamiento contrasta con los 30.000 nuevos puestos de trabajo creados en Gran Mendoza entre el 3er. trimestre del 2010 y 2011, período de mejor desempeño en los últimos 4 años en términos de creación de empleo.

Los datos revelan que la tasa de desempleo de Mendoza es sistemáticamente menor a la tasa de desempleo nacional y, también, a la de los Grandes Aglomerados Urbanos, no tanto por el dinamismo en la creación de empleo, sino por la menor tasa de actividad respecto del promedio país y de otros grandes aglomerados urbanos.

Un análisis del desempleo por género y edad destaca que las mujeres hasta 29 años resultan el grupo más afectado por el desempleo en el Gran Mendoza, con una tasa de desocupación de 11,6% en el tercer trimestre de 2012, muy por encima de la tasa de desempleo general de 4,2%. Por el contrario, los varones entre 30 y 64 años observan la tasa de desempleo más baja, con el 1,8%.

## RESUMEN EJECUTIVO

Durante el último año, **la tasa de desempleo de Mendoza se ha mantenido, punta a punta, relativamente estable alrededor del 4%, alcanzando el 4,2% en el tercer trimestre del año que culmina. Con ello, el Gran Mendoza lidera en este aspecto el grupo de grandes aglomerados urbanos de Argentina.**

Según datos oficiales del INDEC, la tasa de desempleo nacional alcanzó el 7,6% en el tercer trimestre de 2012, marcando con ello 3 trimestres consecutivos de aumento en esta variable desde el 6,7% registrado en el último trimestre del 2011. Este desempeño tiene su correlato en el desempeño del nivel de actividad económica, que ha observado una desaceleración de su tasa de crecimiento interanual desde fines del 2011, recuperándose tíbiamente en el tercer trimestre del año.

Cabe mencionar que **la tasa de desocupación en Mendoza se mantiene por debajo de la media nacional durante todo el periodo analizado.**

De acuerdo a los datos de desempleo publicados por el INDEC, Mendoza es el aglomerado urbano de más de 500.000 habitantes con menor desempleo en el tercer trimestre de 2012 (4,2%), seguido por Tucumán (4,3%), Ciudad de Buenos Aires (5,0%), La Plata y Santa Fe, todos con tasas por debajo de la media nacional (7,6%). Más atrás, y por encima del promedio, se ubican aglomerados tales como Rosario, Mar del Plata, Córdoba, los partidos del Gran Buenos Aires y Salta. **Al considerar los 32 aglomerados urbanos medidos por el INDEC, el Gran Mendoza se ubica en el noveno lugar del ranking, mejorando dos puestos en el último año.**

Desde una perspectiva regional, cabe mencionar que la Región Noreste detenta los más bajos niveles de desempleo del país **con una tasa de desocupación en torno al 1,7%**, seguida por la Región Cuyo, con una tasa promedio del 4,9%. Por el contrario, las regiones **Gran Buenos Aires y Pampeana** son las que registran mayor desocupación.

El Gran Mendoza no registró modificaciones en su Población Económicamente Activa durante el último año (415.000 personas en 3er. trimestre de 2011 y en igual período de 2012), aún cuando la población total se incrementó desde 910.000 a 917.000 habitantes en el mismo lapso de tiempo.

En tanto, durante los últimos 12 meses, el Gran Mendoza mostró un desempeño débil en términos de creación de empleo. **Conforme a los datos oficiales, los ocupados pasaron de 398.000 en el 3er. trimestre de 2011 a 397.000 en igual período de 2012, reduciéndose aproximadamente en 1.000 los puestos de trabajo.** Este comportamiento contrasta con los 30.000 nuevos puestos de trabajo creados en Gran Mendoza entre el 3er. trimestre del 2010 y 2011, período de mejor desempeño en los últimos 4 años en términos de creación de empleo.

Del análisis de los datos surge un aspecto que ayuda a explicar por qué la tasa de desempleo de Mendoza es sistemáticamente menor a la tasa de desempleo nacional y, también, a la de los Grandes Aglomerados Urbanos. Los datos arrojan que, entre el tercer trimestre de 2011 e igual período de 2012:

- la Tasa de Actividad promedio para Gran Mendoza fue de 44,3%, es decir, 3,2 puntos porcentuales por debajo de la correspondiente a los Grandes Aglomerados Urbanos (47,5%) y 1,9 puntos porcentuales menor a la del promedio nacional (46,3%).
- la Tasa de Empleo promedio para Gran Mendoza fue de 42,5%, sólo 1,4 puntos porcentuales por debajo de la correspondiente a los Grandes Aglomerados Urbanos (43,9% en el mismo período) y 0,5 puntos porcentuales menor a la del promedio nacional (43,0%).

En consecuencia, **la menor tasa de desempleo de Mendoza no se explicaría tanto por el dinamismo en la creación de empleo, sino por la menor tasa de actividad respecto del promedio país y de otros grandes aglomerados urbanos.**

Así, por ejemplo, **si la tasa de actividad promedio de Gran Mendoza entre el 3er. trimestre del 2011 y el 2012 hubiera sido igual a la tasa de actividad promedio nacional (46,3%), entonces la tasa de desempleo local habría alcanzado un nivel cercano al 8%, por encima de la media nacional.**

Un análisis del desempleo por género y por grupos de edad, permite concluir que las mujeres registran tasas de desocupación más altas que los hombres, tanto en 2011 como en 2012. **Las mujeres hasta 29 años resultan el grupo más afectado por el desempleo en el Gran Mendoza, con una tasa de desocupación de 11,6% en el tercer trimestre de 2012, muy por encima de la tasa de desempleo general de 4,2%. Por el contrario, los varones entre 30 y 64 años observan la tasa de desempleo más baja, con el 1,8%.**

## **EMPLEO EN MENDOZA 2003 - 2012**

En este informe se analiza la situación del empleo en Mendoza y Argentina conforme a los últimos datos disponibles al tercer trimestre de 2012 provenientes de distintas fuentes oficiales. Asimismo, se presenta la evolución de las tasas de actividad, empleo y desempleo durante los últimos 12 meses y su evolución histórica desde 2003, a los efectos de comparar la situación relativa de Mendoza respecto a otras provincias y al promedio país.

Según datos oficiales del INDEC, la tasa de desempleo nacional alcanzó el 7,6% en el tercer trimestre de 2012, marcando con ello 3 trimestres consecutivos de aumento desde el 6,7% a fines de 2011.

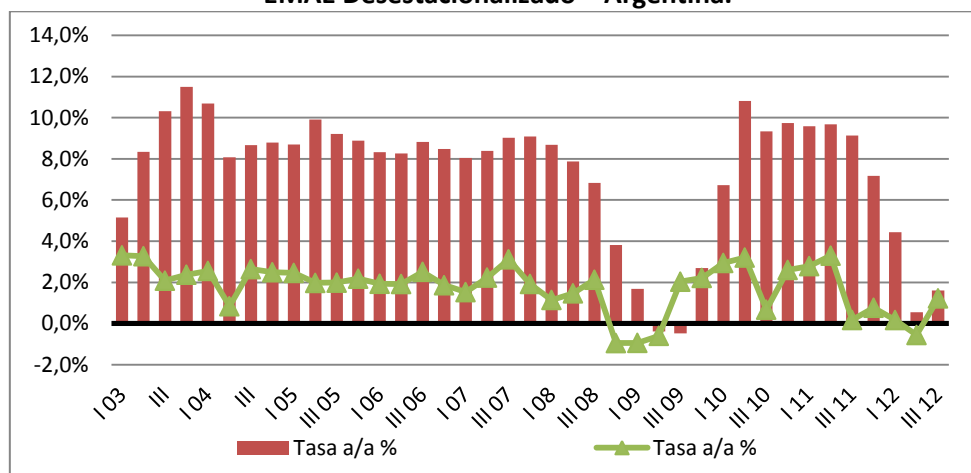
Este desempeño tiene su correlato en la evolución del nivel de actividad económica, que ha observado una desaceleración de su tasa de crecimiento interanual desde el tercer trimestre de 2011, recuperándose tibiamente en el tercer trimestre de este año.

En cuanto a Mendoza, la tasa de desempleo se ubicó en el 4,2% en el tercer trimestre de 2012, algo por debajo de las tasas de los dos trimestres previos, aunque por encima del 3% correspondiente al último período de 2011.

### **1.1. Evolución de la actividad económica en Argentina y en Mendoza**

De acuerdo a fuentes oficiales, el ritmo de crecimiento de la actividad económica se ha desacelerado durante el último año, medido por el Estimador Mensual de Actividad Económica (EMAE), cayendo desde valores promedios cercanos al 9% anual para 2010 y 2011, hasta valores promedio algo por encima del 2% para los tres primeros trimestres de 2012. Cabe observar en el Gráfico 1 la fuerte desaceleración entre fines del año 2011 y el primer semestre de 2012, con una leve recuperación en el tercer trimestre de 2012.

**Gráfico 1: Tasa de Crecimiento Anual y Trimestral.  
EMAE Desestacionalizado – Argentina.**

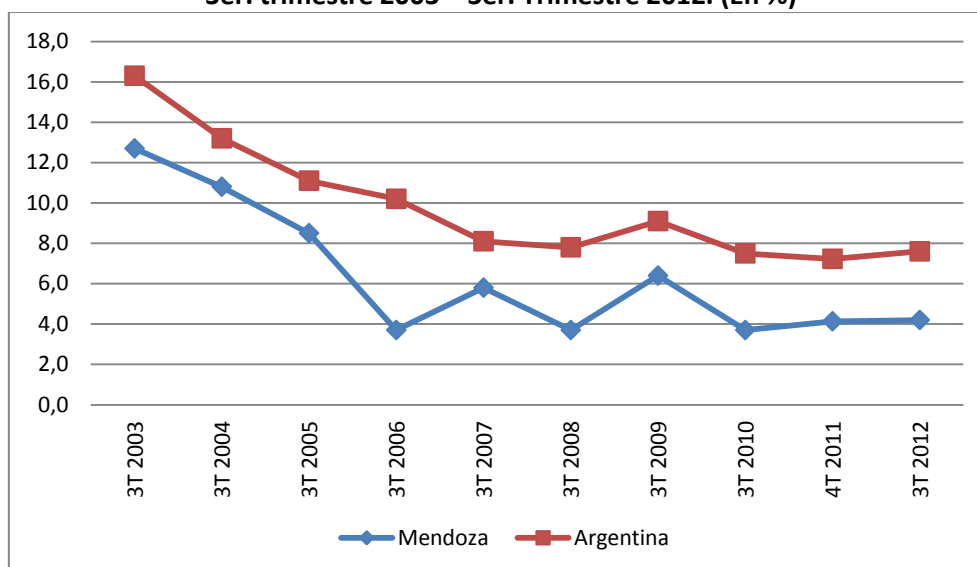


Fuente: Elaboración propia en base a INDEC.

## **1.2. La actividad económica y su efecto en el empleo**

El Gráfico 2 detalla la evolución de la tasa de desempleo durante los últimos 9 años para Argentina y Mendoza.

**Gráfico 2: Evolución de la Tasa de Desempleo. Argentina y Mendoza.  
3er. trimestre 2003 – 3er. Trimestre 2012. (En %)**



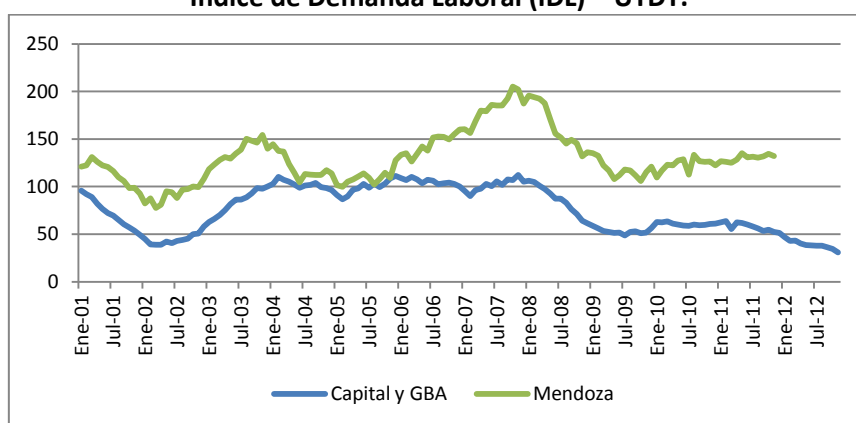
Fuente: Elaboración propia en base a INDEC

En ambos casos, se observa un marcado descenso del desempleo nacional y local entre 2003 y 2007, situación que se revierte posteriormente en 2009, cuando ambos guarismos se elevan para luego descender, particularmente en 2010, según datos oficiales del INDEC. A partir de entonces, ambas tasas se incrementan levemente en relación a 2011 para alcanzar los niveles actuales de 7,6% a nivel nacional y 4,2% a nivel provincial. Cabe destacar que, a lo largo de todo el periodo bajo estudio, la tasa de desocupación en Mendoza se ha mantenido por debajo del promedio nacional.

## **1.3. Índice de Demanda Laboral**

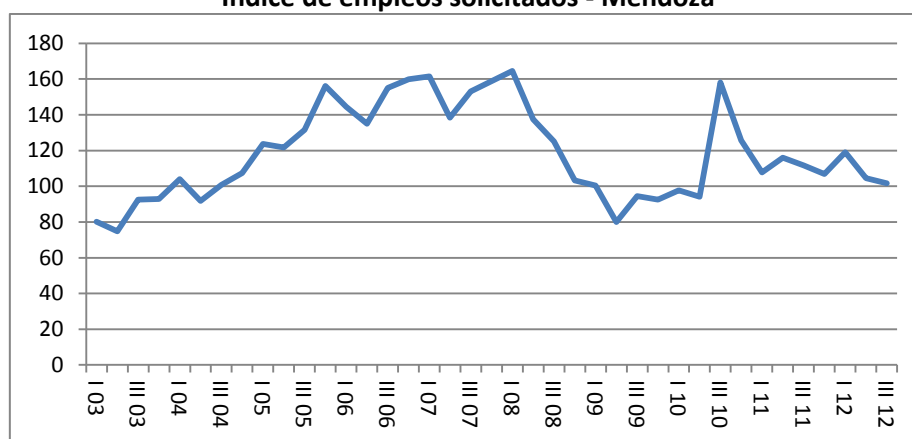
A continuación se observa la evolución de la demanda laboral, conforme los datos del Índice de Demanda Laboral de la Universidad Torcuato Di Tella para Argentina y Mendoza. Cabe aclarar que, en diciembre de 2011, se discontinuó temporalmente el cálculo de este índice para Mendoza y hasta el momento no se ha retomado. Por dicho motivo, la información para Mendoza se complementa con el Índice de Empleos Solicitados, elaborado por la DEIE.

**Gráfico 3: Evolución de la demanda laboral.  
Índice de Demanda Laboral (IDL) – UTDT.**



Fuente: Elaboración propia en base a datos de IDL – Univ. Torcuato Di Tella

**Gráfico 4: Evolución de la demanda laboral  
Índice de empleos solicitados - Mendoza**



Fuente: Dirección de Estadísticas e Investigaciones Económicas de Mendoza (DEIE).

Tal como puede apreciarse, y luego de recuperar terreno durante parte del año 2010 y de 2011, los últimos trimestres presentan una tendencia levemente decreciente, con una demanda de trabajo que se revela relativamente débil tanto para Mendoza como para Capital y Gran Buenos Aires.

#### **1.4. Situación actual del desempleo desde una perspectiva nacional**

De acuerdo a los datos de desempleo publicados por el INDEC, **Mendoza es el aglomerado urbano de más de 500.000 habitantes con menor desempleo en el tercer trimestre de 2012 (4,2%)**, seguido por Tucumán (4,3%), la Ciudad de Buenos Aires (5,0%), La Plata y Santa Fe, todos con tasas por debajo de la media nacional (7,6%). Más atrás, y por encima del promedio, se ubican aglomerados tales como Rosario, Mar del Plata, Córdoba, los partidos del Gran Buenos Aires y Salta.

**Cuadro N° 1: Tasa de desempleo. Grandes aglomerados.  
Últimos 12 meses. 3er. trimestre 2011 y 2012 (En %)**

<b>Grandes Aglomerados Urbanos</b>	<b>3T 2012</b>	<b>Ranking 2012</b>	<b>3T 2011</b>	<b>Ranking 2011</b>	<b>Variación ranking</b>
Gran Mendoza	4,2	1	4,1	2	+1
Gran Tucumán	4,3	2	3,3	1	-1
Ciudad de Buenos Aires	5,0	3	5,2	3	0
Gran La Plata	6,0	4	6,5	4	0
Gran Santa Fe	7,5	5	9,5	9	+4
<b>Promedio País</b>	<b>7,6</b>		<b>7,2</b>		
Gran Rosario	7,7	6	7,8	6	0
Mar del Plata	8,3	7	9,3	8	+1
Gran Córdoba	8,9	8	7,6	5	-3
Partidos del GBA	9,5	9	8,6	7	-2
Salta	12,0	10	9,7	10	0

Fuente: Elaboración propia en base a INDEC

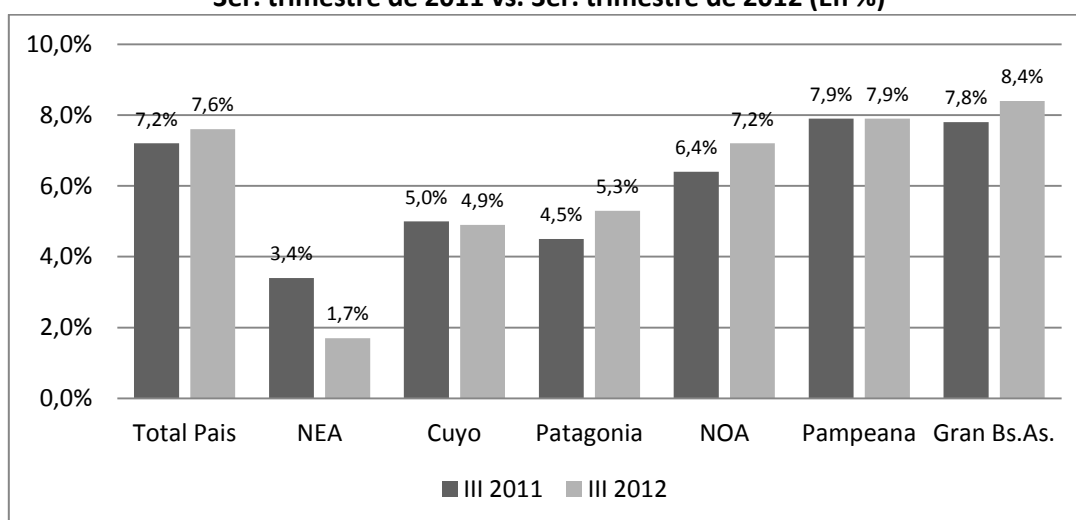
Se destaca que durante el último año **Mendoza pasó del segundo al primer puesto en el ranking de menor desempleo entre los grandes aglomerados del país**. Santa Fe y Mar del Plata fueron los aglomerados más dinámicos en la reducción del desempleo con caídas de 2,0 y 1,0 puntos porcentuales respectivamente, seguidos por La Plata (0,5 p.p.), Ciudad de Buenos Aires (0,2 p.p.) y Rosario (0,1 p.p.), lo que les ha permitido mantener o escalar puestos en el ranking respecto al año previo. Por otro lado, Tucumán, Córdoba, los partidos del Gran Buenos Aires y Salta vieron incrementadas sus tasas de desempleo durante el último año, con aumentos del orden de 0,9 a 2,3 puntos porcentuales.

Si bien varios aglomerados urbanos han reducido su tasa de desempleo en los últimos 12 meses, el deterioro de dicha variable en el Gran Buenos Aires y en Gran Córdoba ha incidido negativamente en el desempeño de la tasa de desempleo promedio para el país.

### **1.5. Situación del desempleo por regiones.**

Desde una perspectiva regional, cabe mencionar que existen importantes diferencias en relación a las tasas de desempleo. En la actualidad, las regiones **Gran Buenos Aires y Pampeana** detentan las tasas de desocupación más altas, por encima del promedio nacional. En ese contexto, **Cuyo se destaca entre las de menor desempleo, con una tasa promedio de 4,9%, antecedida solo por la Región Noreste, con una tasa de desocupación en torno del 1,7%.**

**Gráfico 5: Tasa de desempleo por regiones.  
3er. trimestre de 2011 vs. 3er. trimestre de 2012 (En %)**



Fuente: Elaboración propia en base a INDEC

Al analizar la región Cuyo, debe considerarse el impacto que tiene sobre el promedio las bajas tasas que se observan tanto en Mendoza (4,2%) y en San Luis (2,6%), en relación a San Juan (7,3%).

### **1.6. Situación del desempleo por aglomerados urbanos del país.**

Según los datos oficiales, el ranking de aglomerados urbanos es liderado por Gran Resistencia, Santa Rosa y Posadas, con tasas de desempleo de apenas 0,6%, 1,1% y 1,6% respectivamente. En el otro extremo, Salta experimenta la mayor tasa de desocupación en el tercer trimestre de 2012, con un 12%, seguido por Gran Paraná y San Nicolás-Villa Constitución, con 10,1%. El **Gran Mendoza se ubica en el noveno lugar del ranking, subiendo dos posiciones durante el último año.**

**Cuadro 2: Tasas de desempleo en aglomerados urbanos.  
Total país. Últimos 12 meses (3T11 – 3T12)**

Posición 2012	Aglomerado Urbano	3T12 (En %)	3T11 (En %)	Posición 2011	Variación 11-12
1	Gran Resistencia	0,6	3,4	8	+ 7
2	Santa Rosa - Toay	1,1	1,7	1	- 1
3	Posadas	1,6	3,0	6	+3
4	Corrientes	2,2	4,5	13	+9
5	Formosa	2,5	2,3	4	-1
6	San Luis-El Chorrillo	2,6	1,9	2	-4
7	Río Gallegos	2,9	2,3	4	-3
8	Comodoro Rivadavia - Rada Tilly	4,0	4,8	14	+6
<b>9</b>	<b>Gran Mendoza</b>	<b>4,2</b>	<b>4,1</b>	<b>11</b>	<b>+2</b>
10	Gran Tucumán - Tafí Viejo	4,3	3,3	7	-3
11	Concordia	4,5	5,1	16	+5
12	Jujuy-Palpalá	4,8	3,9	9	-3

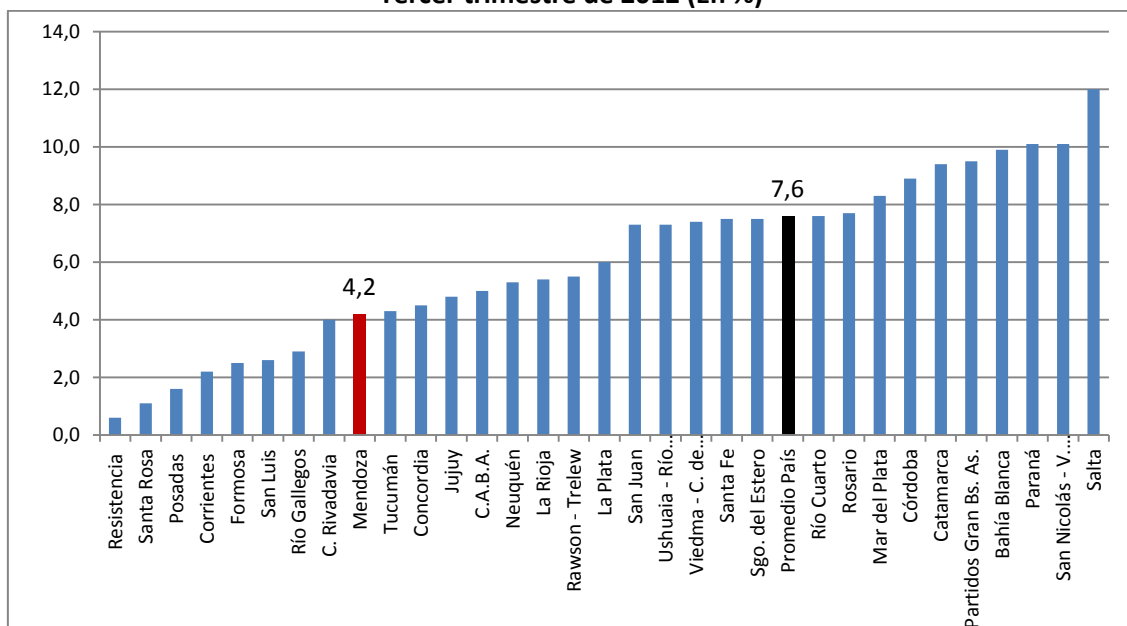


13	Ciudad de Buenos Aires	5,0	5,2	17	+4
14	Neuquén - Plottier	5,3	5,0	15	+1
15	La Rioja	5,4	3,9	9	-6
16	Rawson - Trelew	5,5	6,2	18	+2
17	Gran La Plata	6,0	6,5	19	+2
18	Gran San Juan	7,3	8,1	24	+6
18	Ushuaia - Río Grande	7,3	4,3	12	-6
20	Viedma - Carmen de Patagones	7,4	2,0	3	-17
21	Gran Santa Fe	7,5	9,5	29	+8
21	Santiago del Estero - La Banda	7,5	9,2	27	+6
	<b>Promedio País</b>	<b>7,6</b>	<b>7,2</b>		
23	Río Cuarto	7,6	7,6	21	-2
24	Gran Rosario	7,7	7,8	23	-1
25	Mar del Plata - Batán	8,3	9,3	28	+3
26	Gran Córdoba	8,9	7,6	21	-5
27	Gran Catamarca	9,4	10,4	31	+4
28	Partidos del Gran Buenos Aires	9,5	8,6	25	-3
29	Bahía Blanca – Cerri	9,9	11,6	32	+3
30	Gran Paraná	10,1	8,9	26	-4
30	San Nicolás - Villa Constitución	10,1	6,6	20	-10
32	Salta	12,0	9,7	30	-2

Fuente: Elaboración propia en base a INDEC.

A continuación se presenta la situación relativa de Mendoza en el contexto de los 32 aglomerados urbanos relevados por el INDEC.

**Gráfico 6: Tasa de desempleo. Total aglomerados urbanos.  
Tercer trimestre de 2012 (En %)**



Fuente: Elaboración propia en base a INDEC

## 1.7. Desempleo por Grandes Aglomerados Urbanos.

El análisis de la evolución del desempleo en los grandes aglomerados urbanos permite observar una tendencia decreciente en la tasa de desempleo entre los años 2003 y 2012, aunque algunos de ellos se han destacado por sobre otros, tal como se describe en el Cuadro 3.

**Cuadro 3: Evolución de la tasa de desempleo.**  
**Grandes aglomerados urbanos. 3er. trimestre 2003 – 2011 - 2012**

Aglomerado Urbano	Tasa de desempleo			Variación 2003 - 2012 (pp.)	Variación 2003 - 2012 (%)	Variación 2011 - 2012 (p.p.)	Variación 2011 - 2012 (%)
	3T03	3T11	3T12				
Gran Mendoza	12,7%	4,1%	4,2%	-8,5%	-66,9%	0,1%	1,6%
Gran Tucumán	12,9%	3,3%	4,3%	-8,6%	-66,7%	1,0%	31,1%
Ciudad de Bs As	13,0%	5,2%	5,0%	-8,0%	-61,5%	-0,2%	-4,7%
Gran Santa Fe	s.d.	9,5%	7,5%	s.d.	s.d.	-2,0%	-20,6%
Gran La Plata	15,2%	6,5%	6,0%	-9,2%	-60,5%	-0,5%	-7,4%
Gran Rosario	19,4%	7,8%	7,7%	-11,7%	-60,3%	-0,1%	-1,7%
Promedio País	16,3%	7,2%	7,6%	-8,7%	-53,4%	0,4%	5,2%
Mar del Plata	16,8%	9,3%	8,3%	-8,5%	-50,6%	-1,0%	-10,6%
Part. del GBA	19,3%	8,6%	9,5%	-9,8%	-50,8%	0,9%	9,9%
Gran Córdoba	14,7%	7,6%	8,9%	-5,8%	-39,5%	1,3%	16,5%
Salta	s.d.	9,7%	12,0%	s.d.	s.d.	2,3%	23,9%

Fuente: Elaboración propia en base a INDEC

**Mendoza ha sido una de las provincias con evoluciones más favorables entre los grandes aglomerados**, pues redujo su tasa de desempleo en 8,5 puntos porcentuales desde un 12,7% en el 3er. trimestre de 2003 a un 4,2% en el 3er. trimestre de 2012, lo que equivale a una reducción del 66,9% de la tasa de desempleo en casi 9 años, un desempeño por encima del promedio nacional que alcanzó una reducción del 53,4% en el mismo período. Entre los años 2003 y 2012, también se destacan las evoluciones de Tucumán, Ciudad de Buenos Aires, Santa Fe, La Plata y Rosario.

La última columna del Cuadro 3 permite observar el porcentaje de disminución del desempleo en los aglomerados más importantes y su desempeño relativo en el último año. Se destaca la reducción de la tasa de desocupación en Santa Fe y Mar del Plata.

## 1.8. Evolución de la tasa de desempleo en Mendoza en los últimos 12 meses.

La tasa de desempleo mide, en términos porcentuales, la brecha que existe entre la Tasa de Actividad y la Tasa de Empleo.

La **Tasa de Actividad** es el cociente entre la Población Económicamente Activa (PEA<sup>1</sup>) y

<sup>1</sup> **Población Económicamente Activa (PEA)**: es la cantidad de personas que desean trabajar y que, en consecuencia, trabajan o buscan activamente empleo.

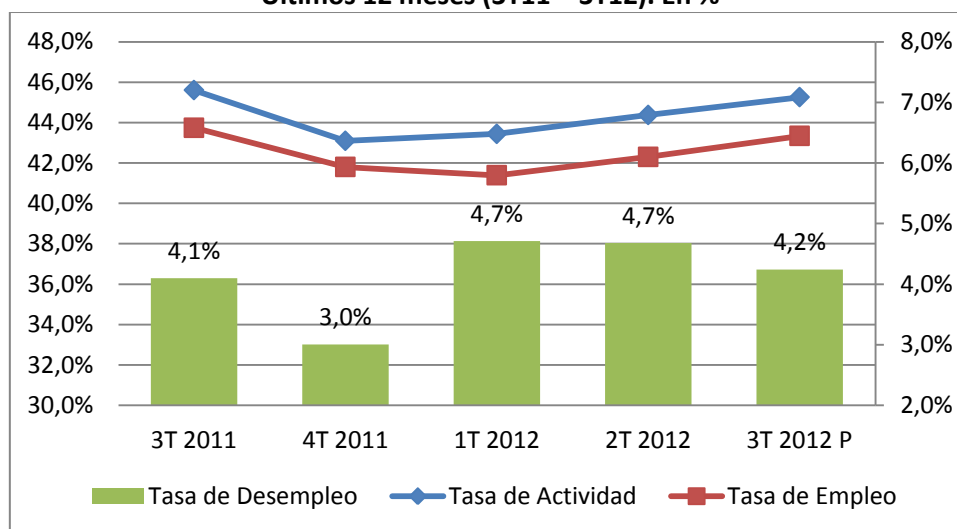
la Población Total, y permite conocer la dinámica de ingreso / egreso de trabajadores al mercado laboral. En este sentido, la tasa de actividad refleja el comportamiento de la oferta de trabajo. Si consideramos que la tasa de empleo permanece constante, cuanto mayor sea la tasa de actividad, mayor será la tasa de desempleo y viceversa.

La **Tasa de Empleo**, mide el cociente entre la cantidad de Ocupados y la Población Total, de tal forma que permite evaluar la capacidad de creación de nuevos puestos de trabajo la economía. Esta tasa refleja el comportamiento de la demanda de trabajo. Su dinámica también afecta la tasa de desempleo, pues un aumento de la tasa de empleo, dado todo lo demás constante, contribuye a disminuir la tasa de desempleo y viceversa.

A continuación analizaremos la evolución durante los últimos 12 meses de la tasa de actividad y la tasa de empleo en los grandes aglomerados urbanos de más de 500.000 habitantes y en Mendoza.

El Gráfico 7 presenta la evolución de la tasa de desempleo de Mendoza en el período 3er. trimestre de 2011 y 2012. Como puede observarse, dicha tasa prácticamente no ha variado punta a punta (4,1% vs. 4,2%), aunque sí lo ha hecho trimestre a trimestre, en función de la evolución de la tasa de actividad y la tasa de empleo.

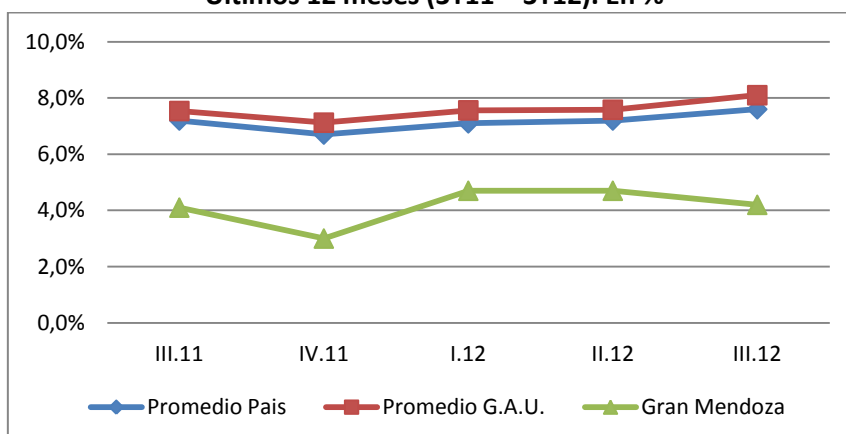
**Gráfico 7: Tasa de desempleo Gran Mendoza.  
Últimos 12 meses (3T11 – 3T12). En %**



Fuente: Elaboración propia en base a INDEC

A efectos comparativos, resulta relevante considerar la evolución de las tasas de desempleo nacional y promedio de los Grandes Aglomerados Urbanos (G.A.U.), las que se presentan a continuación. De la comparación, se advierte que la tasa de desempleo de los Grandes Aglomerados Urbanos se encuentra algo por encima y sigue un patrón muy similar a la tasa promedio del país, en tanto que la de Gran Mendoza se ubica muy por debajo de aquellas.

**Gráfico 8: Tasa de desempleo.  
Gran Mendoza vs. Promedio País y Grandes Aglomerados Urbanos.  
Últimos 12 meses (3T11 – 3T12). En %**



Fuente: Elaboración propia en base a INDEC

### Evolución de la Tasa de Actividad.

En relación a la dinámica de la Población Económicamente Activa (PEA), en el Cuadro 4 podemos advertir que, a nivel nacional, esta variable aumentó un 1,4% entre el 3er. trimestre de 2011 y el de 2012, con aumentos por encima del promedio para Córdoba y Salta entre los más destacados.

En tanto, Gran Mendoza no registró modificaciones en su PEA (415.000 personas al inicio y al final del periodo), aún cuando la población total se incrementó desde 910.000 a 917.000 habitantes en el mismo lapso de tiempo.

**Cuadro 4: Cambios en la PEA.  
3er. trimestre de 2011 vs. 2012. (En miles de personas)**

Aglomerado urbano	3T11	3T12	Variación
Gran Córdoba	649	694	6,9%
Salta	244	257	5,3%
Gran Santa Fe	221	229	3,6%
Partidos del GBA	4.809	4.968	3,3%
<b>Promedio País</b>	<b>11.730</b>	<b>11.889</b>	<b>1,4%</b>
Gran La Plata	345	348	0,9%
<b>Gran Mendoza</b>	<b>415</b>	<b>415</b>	<b>0,0%</b>
Gran Rosario	589	586	-0,5%
Gran Tucumán	357	354	-0,8%
Ciudad de Bs As	1.639	1.593	-2,8%
Mar del Plata	304	272	-10,5%

Fuente: Elaboración propia en base a INDEC

Un análisis más detallado permite describir la evolución de la tasa de actividad para el Gran Mendoza durante los últimos doce meses, considerando las variaciones en la PEA y en la población total de referencia. A efectos comparativos, también se presenta la información a nivel país.

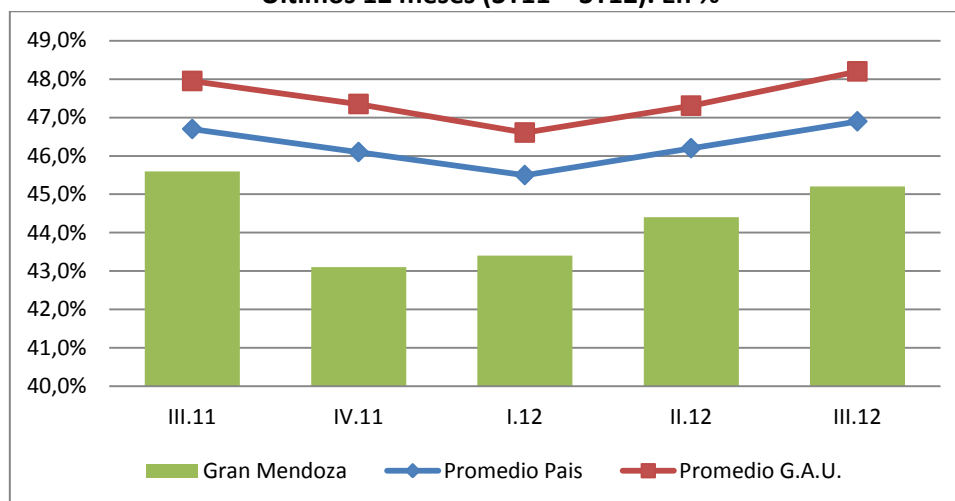
**Cuadro 5: Evolución de la Tasa de Actividad. Mendoza y Argentina  
3T 2011 - 3T 2012 (En miles de personas y en % sobre población total)**

Gran Mendoza	3T 2011	4T 2011	1T 2012	2T 2012	3T 2012
<b>Población Total</b> , en miles de personas	910	912	914	915	917
<b>PEA</b> , en miles de personas	415	393	397	406	415
<b>Tasa de Actividad</b> (PEA/Población Total)	<b>45,6%</b>	<b>43,1%</b>	<b>43,4%</b>	<b>44,4%</b>	<b>45,2%</b>

Total país	3T 2011	4T 2011	1T 2012	2T 2012	3T 2012
<b>Población Total</b> , en miles de personas	25.099	25.185	25.222	25.285	25.346
<b>PEA</b> , en miles de personas	11.730	11.605	11.485	11.674	11.889
<b>Tasa de Actividad</b> (PEA/Población Total)	<b>46,7%</b>	<b>46,1%</b>	<b>45,5%</b>	<b>46,2%</b>	<b>46,9%</b>

Fuente: Elaboración propia en base a INDEC

**Gráfico 9: Tasa de Actividad.  
Gran Mendoza vs. Promedio País y Grandes Aglomerados Urbanos.  
Últimos 12 meses (3T11 – 3T12). En %**



Fuente: Elaboración propia en base a INDEC

Del análisis surge que la **Tasa de Actividad** promedio del último año para Mendoza ascendió a 44,3%, situándose por debajo de la tasa de actividad promedio nacional, que alcanzó el 46,3%. Más aún, la tasa de actividad de Mendoza fue también bastante menor a la de los Grandes Aglomerados Urbanos que promedió el 47,5% en el mismo período.

### **Evolución de la Tasa de Empleo.**

En el último año, el Gran Mendoza mostró un desempeño débil en términos de creación de empleo. **Conforme a los datos oficiales**, los ocupados pasaron de 398.000 en 3T11 a 397.000 en 3T12), reduciéndose en **1.000 los puestos de trabajo**, desempeño que se encuentra **por debajo de la media nacional, y de provincias como Córdoba y Santa Fe que se destacaron en este aspecto**, tal como se detalla en el Cuadro 6 a continuación.

Este comportamiento contrasta con los 30.000 nuevos puestos de trabajo creados en Gran Mendoza entre el 3er. trimestre de 2010 y 3er. trimestre de 2011, en lo que fue

el mejor desempeño de los últimos 4 años en términos de creación de empleo.

**Cuadro 6: Evolución del número de personas ocupadas.  
3er. trimestre de 2011 vs. 2012 (En miles de personas).**

<b>Aglomerado urbano</b>	<b>3T11</b>	<b>3T12</b>	<b>Variación</b>
Gran Córdoba	599	632	5,5%
Gran Santa Fe	201	212	5,5%
Salta	220	226	2,7%
Partidos del GBA	4.393	4.494	2,3%
Gran La Plata	322	327	1,6%
<b>Promedio País</b>	<b>10.882</b>	<b>10.983</b>	<b>0,9%</b>
Gran Mendoza	<b>398</b>	<b>397</b>	<b>-0,3%</b>
Gran Rosario	543	540	-0,6%
Gran Tucumán	345	339	-1,7%
Ciudad de Bs As	1.553	1.514	-2,5%
Mar del Plata	276	249	-9,8%

Fuente: Elaboración propia en base a INDEC

A continuación se detalla la evolución de la tasa de empleo para el Gran Mendoza durante los últimos doce meses, considerando la cantidad de personas ocupadas y la población total de referencia. A efectos comparativos, y al igual que con la tasa de actividad, se presenta la evolución de la tasa de empleo nacional.

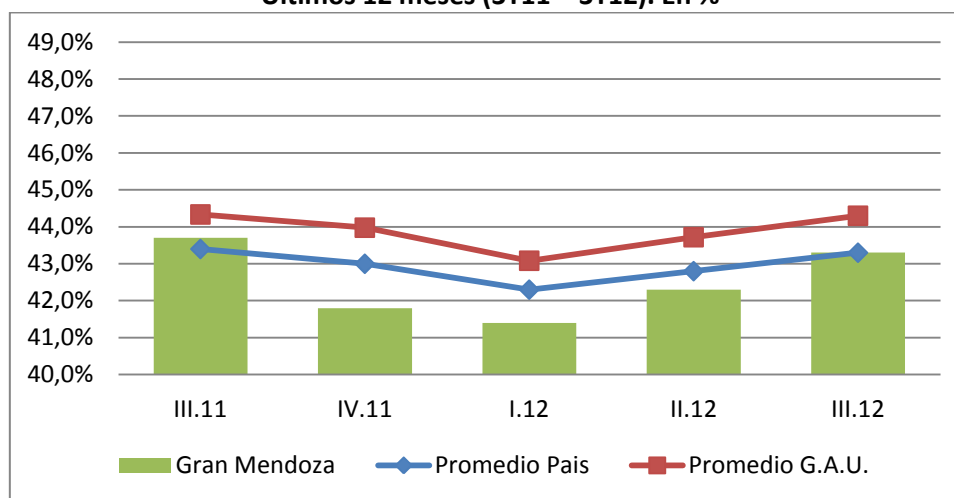
**Cuadro 7: Evolución de la Tasa de Empleo. Mendoza y Argentina.  
3T 2011 - 3T 2012 (En miles de personas y en % sobre población total).**

<b>Gran Mendoza</b>	<b>3T 2011</b>	<b>4T 2011</b>	<b>1T 2012</b>	<b>2T 2012</b>	<b>3T 2012</b>
<b>Población Total</b> , en miles de personas	910	912	914	915	917
<b>Ocupados</b> , en miles de personas	398	381	378	387	397
<b>Tasa de Empleo</b> (Ocupados / Población Total)	<b>43,7%</b>	<b>41,8%</b>	<b>41,4%</b>	<b>42,3%</b>	<b>43,3%</b>

<b>Total País</b>	<b>3T 2011</b>	<b>4T 2011</b>	<b>1T 2012</b>	<b>2T 2012</b>	<b>3T 2012</b>
<b>Población Total</b> , en miles de personas	25.099	25.185	25.222	25.285	25.346
<b>Ocupados</b> , en miles de personas	10.882	10.822	10.664	10.832	10.983
<b>Tasa de Empleo</b> (Ocupados / Población Total)	<b>43,4%</b>	<b>43,0%</b>	<b>42,3%</b>	<b>42,8%</b>	<b>43,3%</b>

Fuente: Elaboración propia en base a INDEC

**Gráfico 10: Tasa de Empleo.  
Gran Mendoza vs. Promedio País y Grandes Aglomerados Urbanos.  
Últimos 12 meses (3T11 – 3T12). En %**



Fuente: Elaboración propia en base a INDEC

Los datos revelan que **tasa de empleo** promedio del último año para Mendoza ascendió a 42,5%, siendo menor a la tasa de empleo nacional, que alcanzó el 43,0%, y a la de los Grandes Aglomerados Urbanos (43,9%).

A modo de resumen, a continuación se presentan, para Gran Mendoza y el promedio país, las tasas de actividad, de empleo y desempleo para los últimos 12 meses.

**Cuadro 8: Tasa de Desempleo, Actividad y Empleo. Mendoza y Argentina.  
Tercer trimestre 2011 - Tercer trimestre 2012.**

Gran Mendoza	3T 2011	4T 2011	1T 2012	2T 2012	3T 2012
<b>Población Total</b> , en miles de personas	910	912	914	915	917
<b>PEA</b> , en miles de personas	415	393	397	406	415
<b>Ocupados</b> , en miles de personas	398	381	378	387	397
<b>Desocupados</b> , en miles de personas	17	12	19	19	17
<b>Tasa de Actividad</b> (PEA/Población Total)	<b>45,6%</b>	<b>43,1%</b>	<b>43,4%</b>	<b>44,4%</b>	<b>45,2%</b>
<b>Tasa de Empleo</b> (Ocupados / Población Total)	<b>43,7%</b>	<b>41,8%</b>	<b>41,4%</b>	<b>42,3%</b>	<b>43,3%</b>
<b>Tasa de Desempleo</b>	<b>4,1%</b>	<b>3,0%</b>	<b>4,7%</b>	<b>4,7%</b>	<b>4,2%</b>

Total País	3T 2011	4T 2011	1T 2012	2T 2012	3T 2012
<b>Población Total</b> , en miles de personas	25.099	25.185	25.222	25.285	25.346
<b>PEA</b> , en miles de personas	11.730	11.605	11.485	11.674	11.889
<b>Ocupados</b> , en miles de personas	10.882	10.822	10.664	10.832	10.983
<b>Desocupados</b> , en miles de personas	848	783	821	842	906
<b>Tasa de Actividad</b> (PEA/Población Total)	<b>46,7%</b>	<b>46,1%</b>	<b>45,5%</b>	<b>46,2%</b>	<b>46,9%</b>
<b>Tasa de Empleo</b> (Ocupados / Población Total)	<b>43,4%</b>	<b>43,0%</b>	<b>42,3%</b>	<b>42,8%</b>	<b>43,3%</b>
<b>Tasa de Desempleo</b>	<b>7,2%</b>	<b>6,7%</b>	<b>7,1%</b>	<b>7,2%</b>	<b>7,6%</b>

Fuente: Elaboración propia en base a INDEC

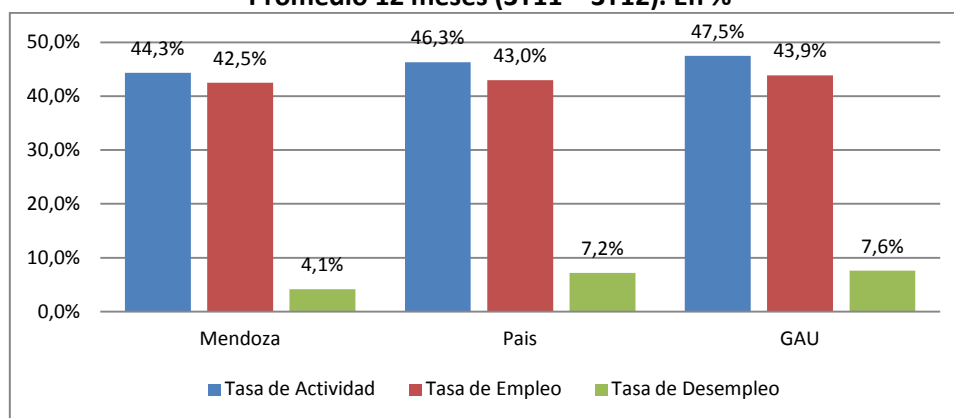
Del análisis de los datos surge un aspecto que es dable destacar, y que ayuda a explicar por qué la tasa de desempleo de Mendoza es sistemáticamente menor a la tasa de

desempleo nacional y a la de los Grandes Aglomerados Urbanos.

Los datos arrojan que, entre el tercer trimestre de 2011 e igual período de 2012:

- la Tasa de Actividad promedio para Gran Mendoza fue de 44,3%, es decir, 3,2 puntos porcentuales por debajo de la correspondiente a los Grandes Aglomerados Urbanos (47,5%) y 1,9 puntos porcentuales menor a la del promedio nacional (46,3%).
- la Tasa de Empleo promedio para Gran Mendoza fue de 42,5%, sólo 1,4 puntos porcentuales por debajo de la correspondiente a los Grandes Aglomerados Urbanos (43,9%) y 0,5 puntos porcentuales menor a la del promedio nacional (43,0%).

**Gráfico 11: Tasas de Actividad, Empleo y Desempleo.  
Gran Mendoza vs. Promedio País y Grandes Aglomerados Urbanos.  
Promedio 12 meses (3T11 – 3T12). En %**



Fuente: Elaboración propia en base a INDEC

En consecuencia, **la menor tasa de desempleo de Mendoza no se explicaría tanto por el dinamismo en la creación de empleo, sino por la menor tasa de actividad respecto del promedio país y de otros grandes aglomerados urbanos.**

Así, por ejemplo, **si la tasa de actividad promedio de Gran Mendoza entre el 3er. trimestre del 2011 y el 2012 hubiera sido igual a la tasa de actividad promedio nacional para el mismo período (46,3%), entonces la tasa de desempleo local habría alcanzado un nivel cercano al 8%, por encima de la media nacional.**

### **1.9. Tasa de Desempleo por género y grupos de edad**

A continuación se presenta el desempeño, en los últimos 12 meses de la tasa de desempleo en Gran Mendoza, desagregando la tasa general de actividad, empleo y desempleo por género y por grupo etario. En particular, se analiza la evolución entre el 3er. trimestre de 2011 y el de 2012, último dato disponible de INDEC. A efectos comparativos, se presenta también la evolución de dichas tasas para la Región Cuyo.



**Cuadro 9: Tasa de Actividad, Empleo y Desempleo.  
Por género y grupo etario.  
Gran Mendoza y Región Cuyo – Tercer Trimestre 2012 (En %)**

	Tasa Actividad 3T11		Tasa Actividad 3T12	
	Mendoza	Cuyo	Mendoza	Cuyo
<b>Tasa General</b>	<b>59,1%</b>	<b>56,3%</b>	<b>58,6%</b>	<b>55,9%</b>
<b>Mujeres</b>	<b>47,1%</b>	<b>43,0%</b>	<b>47,3%</b>	<b>43,4%</b>
Hasta 29 años	39,0%	33,5%	37,5%	32,6%
30 - 64 años	64,9%	60,0%	64,7%	60,0%
<b>Varones</b>	<b>72,7%</b>	<b>71,2%</b>	<b>71,1%</b>	<b>69,7%</b>
Hasta 29 años	54,6%	52,9%	55,7%	53,5%
30 - 64 años	96,4%	94,5%	93,5%	92,3%

	Tasa Empleo 3T11		Tasa Empleo 3T12	
	Mendoza	Cuyo	Mendoza	Cuyo
<b>Tasa General</b>	<b>56,7%</b>	<b>53,5%</b>	<b>56,1%</b>	<b>53,2%</b>
<b>Mujeres</b>	<b>44,4%</b>	<b>40,1%</b>	<b>44,4%</b>	<b>40,7%</b>
Hasta 29 años	34,3%	28,8%	33,2%	28,9%
30 - 64 años	62,9%	57,4%	61,7%	57,2%
<b>Varones</b>	<b>70,5%</b>	<b>68,6%</b>	<b>69,1%</b>	<b>66,9%</b>
Hasta 29 años	50,9%	49,2%	53,1%	49,5%
30 - 64 años	94,8%	92,2%	91,7%	90,0%

	Tasa Desempleo 3T11		Tasa Desempleo 3T12	
	Mendoza	Cuyo	Mendoza	Cuyo
<b>Tasa General</b>	<b>4,1%</b>	<b>5,0%</b>	<b>4,2%</b>	<b>4,9%</b>
<b>Mujeres</b>	<b>5,7%</b>	<b>6,8%</b>	<b>6,3%</b>	<b>6,1%</b>
Hasta 29 años	12,2%	14,0%	11,6%	11,4%
30 - 64 años	3,2%	4,3%	4,7%	4,6%
<b>Varones</b>	<b>3,0%</b>	<b>3,7%</b>	<b>2,7%</b>	<b>4,0%</b>
Hasta 29 años	6,8%	7,0%	4,7%	7,5%
30 - 64 años	1,7%	2,4%	1,8%	2,5%

Fuente: INDEC – Encuesta Permanente de Hogares (EPH)

Del análisis del Cuadro 9 surge que:

1. El Gran Mendoza observa tasas de actividad y de empleo mayores que los promedios para la Región Cuyo, tanto para mujeres como para varones, cualquiera sea el grupo etario que se considere.
2. Tomando en consideración el género, la tasa de actividad y de empleo es siempre mayor para varones que para mujeres. Por su parte, las mujeres detentan tasas de desocupación más altas que los hombres, tanto en 2011 como en 2012.
3. Las mujeres hasta 29 años resultan el grupo más afectado por el desempleo en el Gran Mendoza, con una tasa de desocupación de 11,6% en 2012, bien por encima de la tasa de desempleo general de 4,2%. Siguen a este grupo los varones hasta 29 años y las mujeres entre 30 y 64 años, ambos con el 4,7%. Por el

contrario, los varones entre 30 y 64 años observan la tasa de desempleo más baja, con el 1,8% para Mendoza en 3T12, de acuerdo a los datos relevados.

4. Entre el 3er. trimestre de 2011 y el de 2012, el desempleo aumentó levemente en Mendoza, como consecuencia del aumento en el desempleo en mujeres (de 5,7% a 6,3%), el que fue compensado parcialmente por la disminución del desempleo en varones (de 3,0% a 2,7%).